

Hundeskov i Kystagerparken

NOTAT

Baggrund

Klima, Miljø- og Teknikudvalget har på baggrund af et læserbrev fra borgergruppen "Hundelegeplads i Kystagerparken" bedt administrationen om at undersøge muligheden for at etablere en hundeskov i Kystagerparken.

Borgergruppen ønsker et indhegnet område i Kystagerparken, hvor deres hunde kan løbe frit rundt og lege samtidig med, at der er mulighed for, at hundeejere kan socialisere med hinanden. Borgergruppen har i juli 2024 ca. 140 medlemmer på Facebook.

Plangrundlag for Kystagerparken

Størstedelen af Kystagerparken er omfattet af strandbeskyttelseslinjen og Kalvebodfredningen. Det er kun det trekantede grønne areal, overfor Åmarken Station, der hverken er omfattet af strandbeskyttelseslinjen eller Kalvebodfredningen - se kortet på side 2.

Lodsparken er desuden også omfattet af både strandbeskyttelseslinjen og Kalvebodfredningen.

Strandbeskyttelseslinjen

Strandbeskyttelseslinjen er en 300 meter bred beskyttelseszone, der gælder fra strandkanten og 300 meter ind i parken. Ifølge lovgivningen må der ikke foretages ændringer af arealet. Der må f.eks. ikke placeres bebyggelse, foretages terrænændringer, etableres beplantning eller hegn. Lovgivningen er særdeles restriktiv og betegnes af Kystdirektoratet som en forbudszone. Det er Kystdirektoratet, der er myndighed på området.

Trods den restriktive lovgivning er det muligt, at få dispensation til mindre foranstaltninger til støtte for friluftslivet. Mindre foranstaltninger er ifølge lovgivningen for eksempel toiletbygninger, informationstavler og skilte samt andre beskedne opholdsfaciliteter.

Administrationen vurderer, at det vil være vanskeligt at få dispensation til en hundeskov inden for strandbeskyttelseslinjen. Dette vurderes ud fra, at der specifikt i lovgivningen nævnes et forbud mod at etablere hegn, samt at hundelegepladsen skal høre under kategorien "mindre foranstaltninger" for at kunne opnå dispensation. Erfaringsmæssigt vil Kystdirektoratet desuden også i deres vurdering lægge vægt på om der er alternative placeringsmuligheder uden for strandbeskyttelseslinjen, og om dispensation kan skabe uønsket præcedens for andre lignende sager.

Kalvebodfredningen

Fredningen har til formål: "at sikre en opretholdelse og muliggøre en forbedring af de biologiske og landskabelige værdier, der er knyttet til området, samt at fastholde og regulere almenhedens ret til færdsel i området og dets anvendelse til fritidsformål i øvrigt".

HVIDOVRE KOMMUNE

Center for Trafik og Ejendomme
Vej og Park
Landskabsarkitekt:
Paula Meldgaard

Sagsnr.: 24/14711
Doknr.: 108682/24

Dato: 26-09-2024

For den del af fredningen, som gælder for Hvidovre, må der ifølge fredningskendelsen gerne anlægges publikumsfaciliteter og anlæg til lokale rekreative formål.

De høringsberettigede i forbindelse med en eventuel dispensationsansøgning er Dansk Naturfredningsforening (DN), Dansk Ornitologisk Forening (DOF) og Friluftsrådet. I forbindelse med en eventuel videre proces anbefaler administrationen et dialogmøde med de tre foreninger.

Byplanvedtægt for det trekantede areal nær Åmarken Station

Det trekantede grønne areal er omfattet af Byplanvedtægt H1 "vedrørende et område af hvidovre by og sogn omkring Beringgaarden". I

Byplanvedtægtens § 11 fastsættes det at matr.nr. 17kt (ejendommen hedder i dag 17zn) "agtes benyttet til Anlæg, Legeplads, boldbane eller lignende, - eventuelt Plads for Ophaling af Baade m.m."

Administrationen vurderer, at etablering af en hundeskov umiddelbart vil være tilladt, da bestemmelsen giver mulighed for "anlæg eller lignende" på arealet.



Planforhold i Kystagerparken



Planforhold i det trekantede areal i Kystagerparken

Signaturforklaring:

-  Strandbeskyttelse
-  Fredede områder

Mulighed for hundeskov på det trekantede areal nær Åmarken Station

Ifølge plangrundlaget er der mulighed for at etablere en hundeskov på det trekantede areal lige overfor Åmarken Station.

Administrationen vurderer, at der vil være plads til at etablere en hundeskov på ca. 2.500 m² – som vist kortet nedenfor. Arealet består i dag af højt græs, buske og enkelte træer og et ca. 400 m² stort asfaltareal. Asfaltarealet bruges i perioder til opmagasinering af byggematerialer mv. Det høje græs klippes ikke i dag. Der bruges i dag ingen driftsmidler på arealet.

Mod syd vil hundeskoven ligge tæt på beboelse. Administrationen forventer, at de nærmeste naboer, i perioder, vil kunne høre gøen fra legende hunde. Administrationen har ingen erfaring med om det kan give anledning til støjgener for naboerne i området.

For at naboerne generes mindst muligt kan hundeskoven etableret på indersiden af et otte meter bredt levende hegn (langs sydskellet). Desuden kan bænke etableres væk fra boligområdet - mod den offentlige sti, så der ikke tages ophold lige op af boligerne.

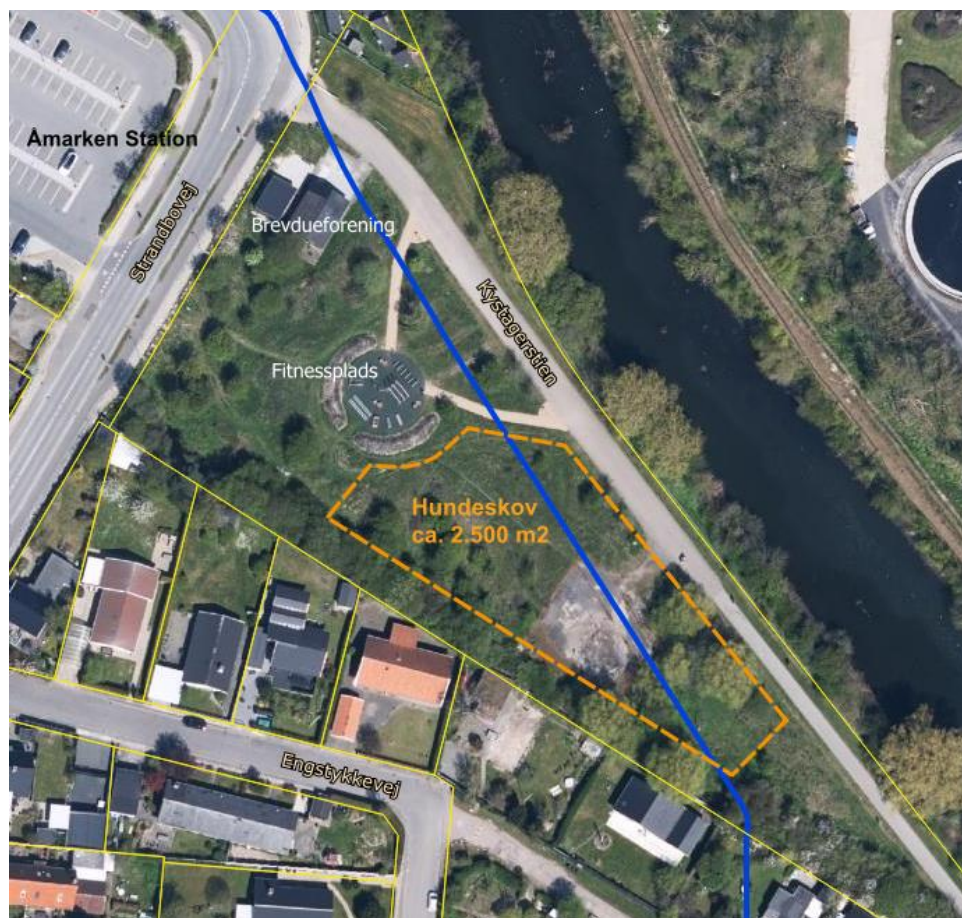


Illustration af hundeskov/indhegning.

Signaturforklaring:



Indhegning med låger

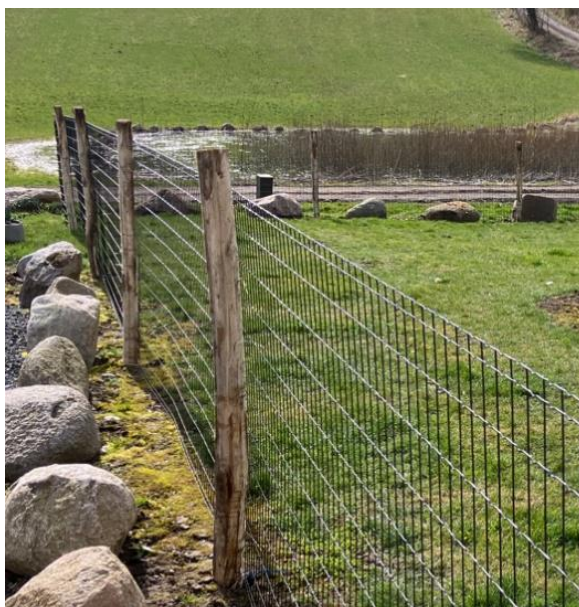


Jordkabel 400 kv

Økonomi



Reference foto af klaplåge og dyrehegn, foto af Brøndby Hundeskov.



Reference foto af dyrehegn med hegnspæle i robinie.

Prisoverslag for 2.500 m² hundeskov

Administrationen har estimeret et prisoverslag på en 2.500 m² stor hundeskov. Prisoverslaget omfatter blandt andet et 235 meter langt dyrehegn med robinie hegnstolper, klaplåger og bænke. Prisoverslaget omfatter ikke at arealet med asfalt renoveres.

Anlæggelse	Pris
Rydning af beplantning, afsætning af ledning, jordprøver og bortskaffelse af forurenede jord fra hegnspæle.	35.000 kr.
Montage af 240 meter hegn, to klaplåger og 1 driftslåge.	100.000 kr.
Inventar inkl. opsætning (Skilte, bord/bænkesæt, affaldsspande mv.).	40.000 kr.
Uforudsete udgifter (ca. 15 procent).	25.000 kr.
I alt	200.000 kr.

Årlig afledt drift	Pris
Klipning af græs.	10.000 kr.
Opsamling af affald og tømning affaldsspande.	10.000 kr.
Vedligeholdelse/udskiftning af inventar (hegn, bord/bænke, skilte og låger).	15.000 kr.
I alt	35.000 kr.