

Kvalitetsrapport for skoleårene 2017/2018 og 2018/2019

HVIDOVRE KOMMUNE

Hvidovre Kommune
Center for Skole og Uddannelse

Indholdsfortegnelse

1. INDLEDNING	3
2. PRÆSENTATION AF HVIDOVRE SKOLEVÆSEN	8
3. SKOLERNES FAGLIGE NIVEAU	12
4. ELEVERNES VIDERE UDDANNELSE EFTER FOLKESKOLEN	21
5. ELEVERNES TRIVSEL	30
6. ELEVERNES FRAVÆR	35
7. KOMPETENCEDÆKNING	38
8. HVIDOVRE KOMMUNES ARBEJDE MED INKLUSION	43
BILAG A: SAMMENLIGNING AF SKOLERNES RESULTATER	46
Faglighed.....	47
Overgang til ungdomsuddannelse.....	52
Elevernes trivsel.....	55
Elevfravær.....	65

1. INDLEDNING

Kvalitetsrapporten for skoleårene 2017/2018 og 2018/2019 skal give læseren en samlet oversigt over, hvordan det går med folkeskolerne i Hvidovre Kommune. I denne rapport, for det samlede skolevæsen, bliver der set nærmere på en række områder, der har betydning for vurderingen af skolens kvalitet, så som elevernes karakterer, trivsel og videre uddannelse.

Kvalitetsrapporten skal sammen med de lokale kvalitetsrapporter for de enkelte skoler primært tjene to formål:

- At give skolens interessenter, som fx forældre, skolebestyrelse og politikere, en samlet oversigt over kvaliteten i Hvidovre Kommunes skolevæsen, som den beskrives gennem kvantitative data og analyser, samt skolernes og Center for Skole og Uddannelses vurderinger
- At danne baggrund for Kommunalbestyrelsen og Børne- og Uddannelsesudvalgets vurdering af skolevæsenet og de enkelte skolars niveau, samt at fungere som et strategisk styringsværktøj for den fremtidige planlægning af skolevæsnets udvikling.

Denne rapport er hovedrapporten, som omfatter status og resultater for det samlede skolevæsen. Foruden denne hovedrapport er der:

- Skolernes lokale kvalitetsrapporter
- Rapport med resultaterne fra de nationale test (fortrolig)
- Skolernes lokale rapporter med resultater i de nationale test (fortrolig)

De nationale mål for skoleområdet

I forbindelse med at folkeskolereformen trådte i kraft august 2014 blev der af regeringen fastsat en række nationale mål og måltal for folkeskolen. Disse mål og måltal er centrale for den opfølgning, der sker politisk, i forvaltning og på skolerne i forhold til udviklingen af elevernes faglige niveau og trivsel. De er derfor også retningsgivende for Kommunalbestyrelsens og skolernes arbejde med at højne kvaliteten i folkeskolen.

Nationale mål for folkeskolen er:

1. Folkeskolen skal udfordre alle elever, så de bliver så dygtige de kan.
2. Folkeskolen skal mindske betydningen af social baggrund i forhold til faglige resultater.
3. Tilliden til og trivslen i folkeskolen skal styrkes blandt andet gennem respekt for professionel viden og praksis.

De nationale måltal

For at gøre de nationale mål mulige at forfølge er der opstillet en række tilhørende måltal, som skal hjælpe kommunen og skolerne til at vurdere deres fremskridt i forhold til de opstillede mål. Måltallene synliggør med andre ord, hvilke forventninger og krav der er fra national side til folkeskolen.

De nationale måltal er:

- Mindst 80 % af eleverne skal være gode til at læse og regne i de nationale test.
- Andelen af de allerdygtigste elever i dansk og matematik skal stige år for år.
- Andelen af eleverne med dårlige resultater i de nationale test for læsning og matematik skal reduceres år for år.
- Elevernes trivsel skal øges.

På sigt skal alle elever kunne det samme i 8. klasse, som de kan i 9. klasse i dag.

De nationale mål retningsgivende for, hvordan skolernes kvalitet vurderes. Der vil derfor løbende blive refereret til de forskellige mål undervejs i rapporten.

Politiske pejlemærker og mål for skolerne i Hvidovre Kommune 2018-2021

På baggrund af dialogmøder mellem Børne- og Uddannelsesudvalget og skolelederne udarbejdede fagudvalget i december 2018 en række politiske pejlemærker, der blev godkendt af Børne- og uddannelsesudvalget i januar 2019. Ud fra pejlemærkerne har skolerne formuleret en række fælles mål for det almene område og specialområdet for årene 2018-2021. Pejlemærker og mål skal være med til at øge kvaliteten i skolens virksomhed. Pejlemærkerne præsenteres i nærværende kvalitetsrapport, for at give et indblik i, hvordan skolerne i den næste periode vil arbejde for yderligere at højne kvaliteten i skolerne i Hvidovre Kommune med start i efteråret 2019.

Pejlemærker og dertilhørende mål for det almene område:

Pejlemærke:	<i>Vi arbejder med inkluderende fællesskaber for alle skolebørn</i>
Mål:	Alle børn og unge oplever et koordineret/velfungerende samarbejde på tværs af fagpersoner, så den enkelte trives både socialt, personligt og fagligt
Pejlemærke:	<i>Vi tænker nyt og udvikler forældresamarbejdet lokalt</i>
Mål:	Alle familier oplever et relevant og konstruktivt samarbejde med skole/institution baseret på forventningsafklaring og dialog
Pejlemærke:	<i>Vi vil fortsat sikre fokus på overgange</i>
Mål:	Alle børn oplever trygge, genkendelige rammer ved overgangen ml. dagtilbud og skole/SFO
Pejlemærke:	<i>Vi samarbejder bredt for at styrke de unges muligheder for at træffe de rette valg</i>
Mål:	Alle unge får en koordineret indsats i overgangen ml. grundskole/10. klasse og ungdomsuddannelsen

Pejlemærker og dertilhørende mål for det specialiserede område:

Pejlemærke:	<i>Vi har blik for alle børn og står sammen om at løfte dem</i>
Mål:	Alle børn, unge og deres familier oplever et koordineret/velfungerende samarbejde på tværs af fagpersoner, så den enkelte trives både socialt, personligt og fagligt
Pejlemærke:	<i>Vi samarbejder tæt med forældrene for at støtte og udvikle det enkelte barn og fællesskabet</i>
Mål:	Styrke kommunikationen med forældre, så der bygges bro mellem barnets verdener både i skole og i fritidstilbud
Pejlemærke:	<i>Alle børn har ret til at opleve succes ifm. skolegang, uddannelse eller praktik</i>
Mål:	Alle børn får en individuel plan, der tager afsæt i barnets forudsætninger, og som giver en systematisk opfølgning hele forløbet

1.1 Kvaliteten i Hvidovre Kommunes skolevæsen - et resumé

Fremgang i de faglige resultater

Afgangseleverne i Hvidovre Kommune klarer sig samlet godt. Det samlede karaktergennemsnit i de bundne prøviefag er gennem de sidste fem år steget. Gennemsnittet på landsplan er også steget, men stigningen i Hvidovre er større.

Hvidovre Kommunes gennemsnit er i alle fag – undtagen engelsk og i skoleåret 18/19 i fysik/kemi - lavere end landsgennemsnittet. Hvidovre Kommunes gennemsnit er dog helt på niveau med andre elever i landet, der har de samme socioøkonomiske baggrundsforhold.

Resultaterne fra de nationale test viser, at der forsat skal være et fokus på dansk/læsning i folkeskolen, ligesom der stadig skal holdes fokus på matematik.

De mest udfordrede elever skal løftes af "Puljen til løft af de fagligt svageste elever" og målrettede kommunale indsatser

Gennemsnittet for karaktererne i Hvidovre Kommune dækker over alle skolerne, og derfor også over en bred spændvidde i det faglige niveau på hver enkel skole. Skolerne i Hvidovre Kommune har et meget forskelligt elevgrundlag, og har derfor også meget forskellige forudsætninger. Tre af de skoler, der er udfordret på det faglige niveau er udvalgt til Undervisningsministeriets projekt "Puljen til løft af de fagligt svageste elever". Projektet bidrager til at løfte fagligt udfordrede elever i udkolingen, hvor skolerne får faglig inspiration og understøttende vejledning fra ministeriets læringskonsulenter. Med skolernes egne kvalificerede indsatser, de kommunalt initierede indsatser og støtten fra Undervisningsministeriet ydes der således god og målrettet indsats for at højne fagligheden.

Eleverne i Hvidovre er godt på vej til en ungdomsuddannelse

Godt 90% af Hvidovres elever har de faglige forudsætninger, der kræves for at starte på en ungdomsuddannelse. I overgangen til ungdomsuddannelse er der – bortset fra et lille fald i 2017 - en positiv fremgang i andelen af unge, der 15 måneder efter afsluttet 9. klasse er i gang med en ungdomsuddannelse. Hvad angår de elever, der afsluttede 9. klasse i 2016 forventes 75,1 % at gennemføre en ungdomsuddannelse inden for seks år. Disse tal peger samlet set på, at kommunen er et godt stykke fra at nå det nationale mål om, at 90% af en ungdomsårgang skal gennemføre en ungdomsuddannelse inden de fylder 25.

God trivsel hos eleverne

Eleverne i Hvidovre Kommunes trivsel har været nogenlunde den samme de sidste tre år, hvor målingen er blevet foretaget. Eleverne i Hvidovre Kommune trives næsten lige så godt, som eleverne gør i resten af landet. Andelen af elever med højest generel trivsel ligger for Hvidovre Kommune på 90,3% mens procentdelen på landsplan ligger på 91,5%.

'Ro og orden' og særligt 'Støtte og inspiration' i undervisningen er en større udfordring, hvor kun en mindre andel af eleverne placerer sig i den mest tilfredse ende af skalaen, som der forsat er opmærksomhed på i Hvidovres skolevæsen.

Elevfraværet skal forsat nedbringes

Det samlede elevfravær i kommunen er steget med 0,40% over de seneste fem år. Det gennemsnitlige fravær er fortsat en smule højere i Hvidovre end i landet samlet set. Der er væsentlige forskelle mellem skolerne ift. elevfraværet. Det er derfor stadig nødvendigt, at skolerne arbejder på at nedbringe elevernes fravær.

Skolevæsnet arbejder fokuseret på at løse de væsentlige udfordringer

Selvom der generelt er en positiv udvikling på skolerne i Hvidovre, er der også

nogle væsentlige udfordringer, som det er nødvendigt, at det samlede skolevæsen arbejder

fokuseret på at løse. Løsningerne på disse udfordringer er beskrevet undervejs i kvalitetsrapporten, og håndteres bl.a. gennem en række politisk vedtagne projekter og indsatser. Derudover er der i de lokale kvalitetsrapporter også beskrevet forskellige, målrettede løsninger på disse udfordringer. Løsningerne indgår også i dialogen mellem forvaltningen og skolelederne samt på tværs af skoleledelserne i kommunen.

1.2 Læsevejledning

Udover denne indledning er hovedrapporten inddelt i syv kapitler.

I kapitel 2 "**Præsentation af Hvidovre skolevæsen**" finder du en kort beskrivelse af kommunens skolevæsen, herunder hvilke skoler og specialtilbud der er, samt fordelingen af elever og skoledistrikter.

I kapitel 3 "**Skolernes faglige niveau**" finder du information om, elevernes faglige resultater ved afgangsprøverne. Her indgår der karaktergennemsnit for det samlede skolevæsen og for gennemsnittet på landsplan. Hvis du er interesseret i karaktergennemsnittet fra de enkelte skoler, finder du resultaterne i skolernes egne lokale kvalitetsrapporter.

Kapitel 4 "**Elevernes videre uddannelse efter folkeskolen**" ser vi på de unges muligheder for at blive optaget på en ungdomsuddannelse og om de unge er i uddannelse efter de har afsluttet folkeskolens 9. klasse. "**Elevernes trivsel**" er i fokus i kapitel 5. kapitlet omhandler resultaterne fra den nationale trivselsmåling, der er blevet gennemført i skoleårene 2017/18, 2018/19.

I kapitel 6 bliver **elevfraværet** gennemgået, og i kapitel 7 er det **skolernes kompetencedækning**, der er i fokus. I det sidste kapitel, kapitel 8 ser vi på **inklusionen i almenområdet**. Kapitlet omhandler andelen af børn i kommunens skoler, der undervises i almenundervisningen set i forhold til de nationale mål.

I Bilag A findes der en sammenligning af de overordnede resultater for de enkelte skoler.

1.3 Rapportens datagrundlag

Denne hovedrapport bygger dels på en række kvantitative data og dels på de lokale kvalitetsrapporter og den følgende dialog, der har været mellem skoleledelse og skolebestyrelse. Dialogen har omhandlet,

hvordan kvaliteten har udviklet sig, og hvor der er behov for et ekstra fokus for yderligere at sikre børnenes trivsel, læring og udvikling.

De lokale kvalitetsrapporter udarbejdes i et samarbejde mellem Center for Skole og Uddannelse og de lokale skoler. Størstedelen af de oplysninger og den data, der fremgår i de lokale rapporter og i denne hovedrapport kommer fra nationale registre.

Datakilderne er bl.a.

- Uddannelsesstatistik.dk
- Forældretilfredshedsundersøgelse
- DCUM Trivselsundersøgelse
- Hvidovre Kommunes egne opgørelser over elevtal og ansættelser

Derudover indeholder rapporterne også de lokale lederes indberetning af en række supplerende oplysninger i rapporterne. Endelig har de lokale bestyrelser i december 2019 og januar 2020 haft rapporterne i høring og udarbejdet en skriftlig udtalelse.

2. PRÆSENTATION AF HVIDOVRE SKOLEVÆSEN

Hvidovre Kommune har ni folkeskoler og to specialskoler til børn i vanskeligheder. Derudover er der specialklasserækker og gruppeordninger på syv af kommunens folkeskoler.

Nedenstående er en kort præsentation af skolerne, skolernes elevtal og Hvidovre Kommunes skoledistrikter.

Folkeskoler

Hvidovre Kommunes skolevæsen består af ni folkeskoler. Elevtallene er opgjort pr. 5. september for henholdsvis 2015 og 2016:

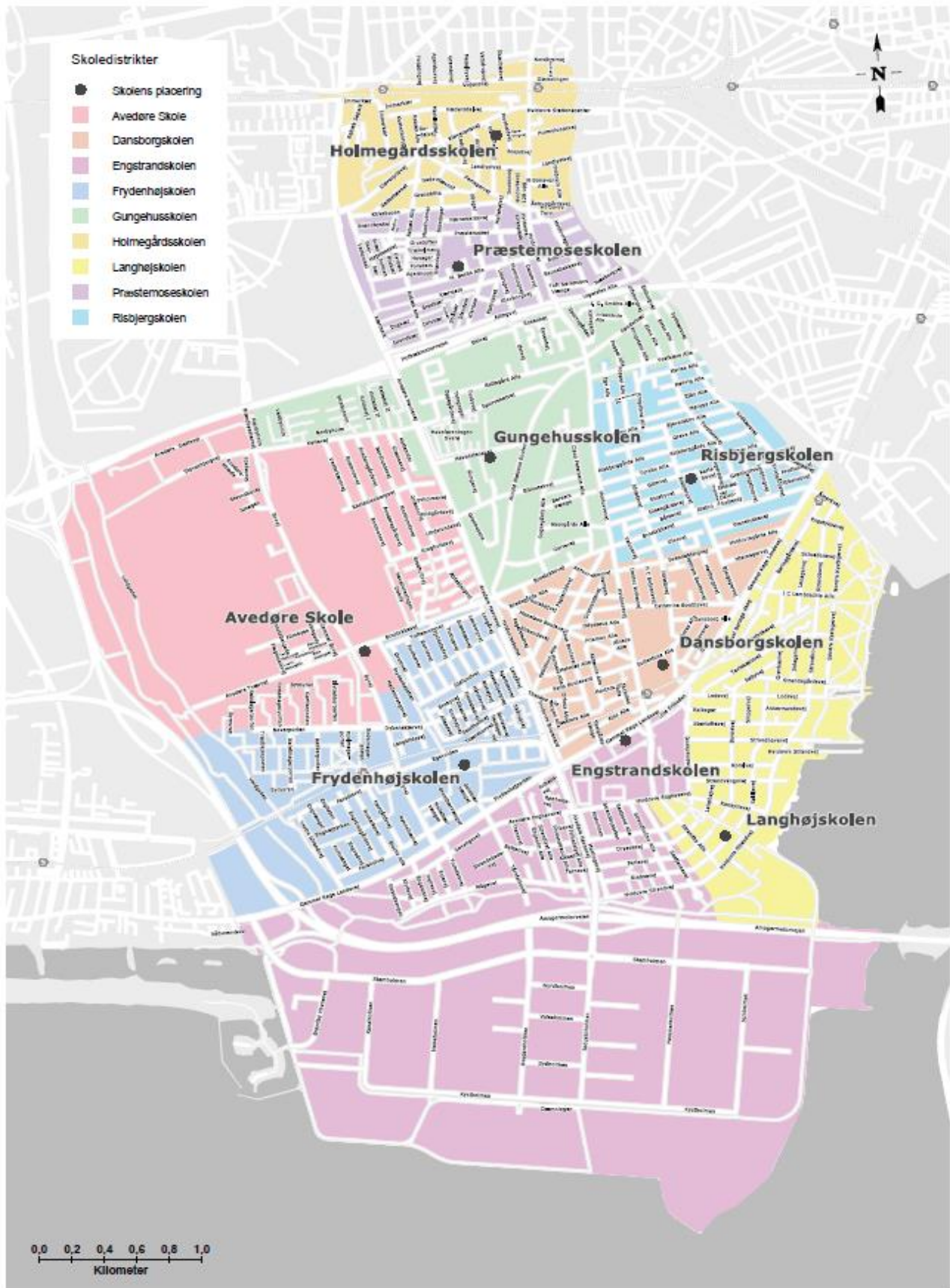
	Elevtal 2017/2018	Elevtal 2018/2019
Avedøre Skole	670	642
Dansborgskolen	759	778
Engstrandskolen	559	556
Frydenhøjsskolen	665	676
Gungehuskolen	599	592
Holmegårdsskolen	593	578
Langhøjsskolen	691	707
Præstemoseskolen	521	515
Risbjergskolen	760	778

Skolerne fordeler sig geografisk med to skoler i Avedøre, to skoler i Hvidovre Midt, to skoler i Hvidovre Nord og tre skoler i Hvidovre Syd. Skolerne er som udgangspunkt 2- eller 3- sporede, dog har en række af skolerne et ekstra spor på en eller flere årgange. De ekstra spor skyldes dels, at skolestrukturændringerne har betydet flytning af elever, dels at børnetallet i de enkelte skoledistrikter på enkelte årgange har været

højere end normalt. Kommunens 10. klasses tilbud er samlet på Engstrandskolen. Det samlede elevtal i kommunens folkeskoler pr. 5. september 2017 var 5858 og 5855 pr. 5. september 2018.

Fordelingen af skoler og skoledistrikter fremgår af figur 1.

Figur 1: Kort over skoledistrikter og skolernes placering



Specialskoler

Kommunen har to specialskoler til børn i vanskeligheder

- *Sporet* – et heldagstilbud til børn i vedholdende følelsesmæssige, sociale og undervisningsmæssige vanskeligheder i alderen 6-16 år.
- *Heltidsundervisning på Ungdomsskolen i Hvidovre* – et tilbud til unge i 8. – 10. klasse, der befinder sig kognitivt inden for normalområdet, men ofte har oplevet flere skoleskift og er i vedholdende følelsesmæssige, sociale og undervisningsmæssige vanskeligheder.

Sporet og Ungdomsskolen blev i august 2014 samlet i Ungecenteret Enghøj. Sporet og Ungdomsskolen har i skoleåret 14/15 videreudviklet det tætte samarbejde til gavn for både elever, forældre og medarbejdere. Resultaterne fra de to specialskoler indgår ikke som en del af hovedrapporten, men kan findes i lokalrapporterne for de to skoler. Hovedrapporten omhandler kun almenskolerne med tilhørende specialklasserækker og gruppeordninger.

Specialklasserækker og gruppeordninger

Der er specialklasserækker og gruppeordninger på syv ud af ni af kommunens folkeskoler.

Avedøre skole

Huset – et helhedstilbud for børn med generelle indlæringsvanskeligheder, udviklingsforstyrrelser og funktionsnedsættelser (0. – 10. klasse).

Engstrandskolen

Læsetilbuddet – et undervisningstilbud til børn i specifikke læse- og stavevanskeligheder (3. – 9- klasse).

Frydenhøjsskolen

K-klasserne – et heldagstilbud for børn i funktionsvanskeligheder inden for autismespektret (0. – 10. klasse).

Gungehuskolen

E-klasserne - et heldagstilbud for børn i funktionsvanskeligheder inden for autismespektret (0. – 10. klasse).

Holmegårdsskolen

Gruppe 26 og 27 – et specialundervisningstilbud til børn i 0. – 9. klasse i omfattende koncentrations- og opmærksomhedsvanskeligheder.

Præstemoseskolen

C-klasserne – et specialundervisningstilbud (0. – 10.klasse) for børn med generelle indlæringsvanskeligheder.

Langhøjsskolen

Sprogtilbuddet – et inklusionsklassetilbud til børn (0. – 3. klasse) i svære specifikke sproglige eller kommunikative vanskeligheder.

3. SKOLERNES FAGLIGE NIVEAU

Nedenstående kapitel handler om elevernes faglige kompetencer. Elevernes faglige kompetencer bliver i dette kapitel belyst gennem karaktererne fra 9. klassernes afgangsprøver i de bunde prøvfag for skoleårene 2017/2018 og 2018/2019 og de tre foregående år. Desuden bliver karaktererne sammenlignet med karaktererne fra elever på landsplan, der har samme baggrundsforhold som eleverne i Hvidovre Kommune.

Karaktererne, der fremstilles i nedenstående, giver ikke i sig selv et fyldestgørende billede af, hvad eleverne har lært og hvilke kompetencer de har. Afsnittet giver derimod et billede af skolens udvikling med elevernes faglighed og om skolen går mod en positiv udvikling inden for de forskellige fagområder.

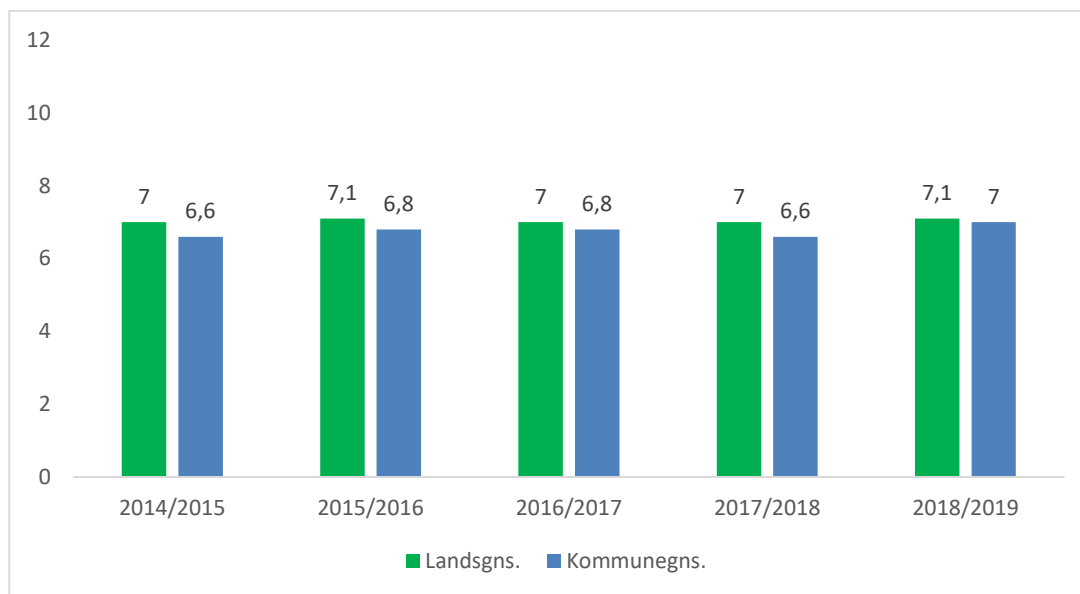
Det nationale mål, der knytter sig til dette kapitel er, *Folkeskolen skal udfordre alle elever, så de bliver så dygtige de kan*. Dette nationale mål knytter særligt an til Kvalitetsløftets mål om, at *Alle Hvidovres skoler har et karaktergennemsnit i dansk og matematik på 6,5 og et karaktergennemsnit i engelsk på 7, 2*. Resultaterne for Hvidovre Kommunes skoler vil igennem afsnittet blive holdt op imod Kvalitetsløftets mål.

Karaktergennemsnit fra afgangsprøverne i 9. klasse

De følgende grafer viser karaktergennemsnittet ved 9. classes afgangsprøver i de bunde prøvfag for skoleårene 2017/2018 og 2018/2019 og de tre foregående år. Bundne prøvfag betyder, at alle elever i hele landet skal op i fagene hvert år. Derved er det muligt at sammenligne udviklingen i karaktererne fra år til år og på tværs af både skoler og kommunegrænser. De bundne prøvfag er: dansk, matematik, engelsk og fysik/kemi.

Karaktererne, der vises i dette afsnit, er et gennemsnit af alle de karakterer, der er afgivet på kommunens skoler inden for de forskellige fag. Karaktergennemsnittet inkluderer kun karakterer fra elever i normalklasser og dermed ikke karakterer fra elever i specialklasser.

Graf 1: Karaktergennemsnit for de bundne prøvfag ved 9. klasses afgangsprøver



Afgræsnings: Folkeskoler, normalklasser - fuldt årgangsoopdelte

Note: karakteren er sammensat af karaktererne fra de bundne prøvfag: dansk, engelsk, fysik/kemi og matematik.

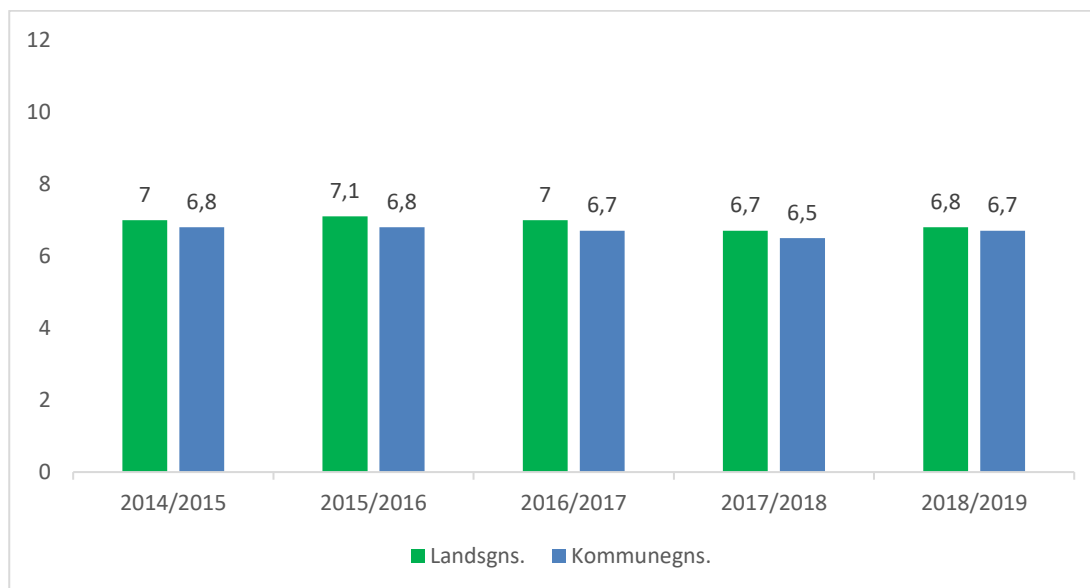
Fysik/kemi eksamen blev i skoleåret 2016/2017 erstattet med en obligatorisk fællesprøve i fysik/kemi, biologi og geografi.

Prøveresultaterne fra 2016/2017 er således ikke for fysik/kemi, men for fællesprøven fysik/kemi, biologi og geografi.

Kilde: uddannelsesstatistik.dk

Graf 1 viser, at kommunens karaktergennemsnit for de bundne prøvfag i 2017/2018 og i 2018/2019 ligger på henholdsvis 6,6 og 7. Kommunens karaktergennemsnit ligger i begge skoleår lavere end gennemsnittet på landsplan. Udviklingen fra skoleåret 2014/2015 til 2018/2019 viser en stigning i karaktererne. Stigningen ses også på landsplan, men er ikke lige så stor. Fra 2016/2017 og 2017/2018 er der dog et lille dyk i karaktergennemsnittet for Hvidovre Kommune på 0,2 karakterpoint. Hvidovre Kommunes karaktergennemsnit er siden 2014/15 steget med 0,4 karakterpoint, mens gennemsnittet på landsplan er steget med 0,1 karakterpoint.

Graf 2: Karaktergennemsnit i dansk 9. klasses afgangsprøver



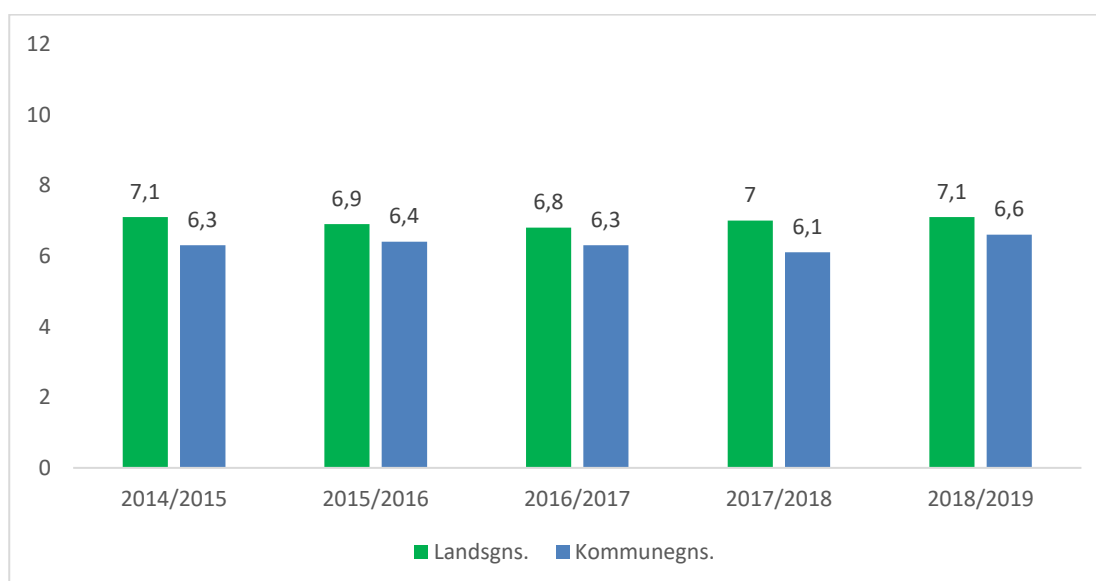
Afgræsnings: Folkeskoler, normalklasser - fuldt årgangsopdelte

Note: karakteren er sammensat af fire karakterer: læsning, mundtlig, retskrivning og skriftlig

Kilde: uddannelsesstatistik.dk

Graf 2 viser, at kommunens karaktergennemsnit i dansk i skoleåret 2017/2018 ligger på 6,5 og i 2018/2019 ligger på 6,7. Kommunens karaktergennemsnit ligger i begge år lavere end landsgennemsnittet. Udviklingen over de sidste fem år viser et fald i karaktererne i dansk. Hvidovre Kommunes karaktergennemsnit i dansk er siden 2014/2015 faldet med 0,1 karakterpoint. Faldet ses også på landsplan, og er større end for Hvidovre Kommune (0,2 karakterpoint).

Graf 3: Karaktergennemsnit i matematik 9. klasses afgangsprøver



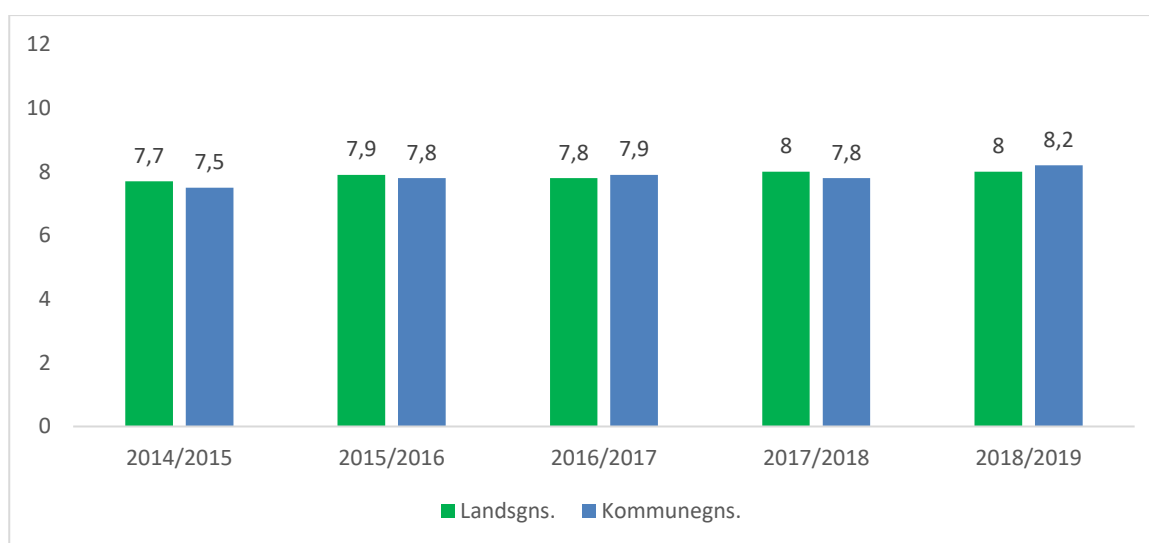
Afgræsnings: Folkeskoler, normalklasser - fuldt årgangsoopdelte

Note: karakteren er sammensat af to karakterer: matematik med og uden hjælpemidler

Kilde: uddannelsesstatistik.dk

Graf 3 viser, at kommunens karaktergennemsnit i matematik i skoleåret 2017/2018 ligger på 6,1 og i 2018/2019 er faldet til 6,6. Kommunens karaktergennemsnit ligger i begge år lavere end landsgennemsnittet. Udviklingen over de sidste fem år viser en stigning i karaktererne i matematik. Stigningen ses også på landsplan, men er ikke lige så stor.

Graf 4: Karaktergennemsnit i mundtlig engelsk 9. klasses afgangsprøver

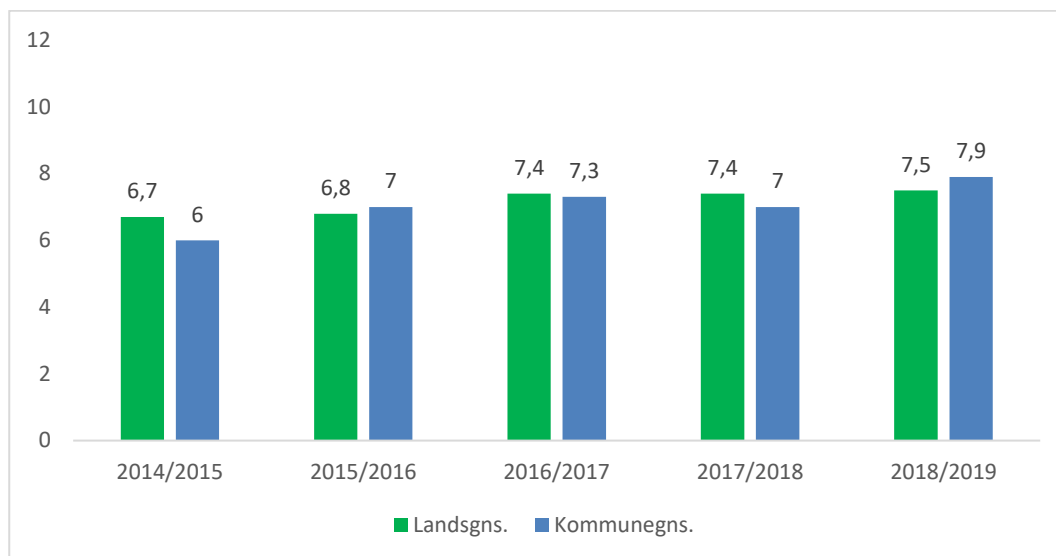


Afgræsnings: Folkeskoler, normalklasser - fuldt årgangsoopdelte

Kilde: uddannelsesstatistik.dk

Graf 4 viser, at kommunens karaktergennemsnit i engelsk i skoleåret 2017/2018 ligger på 7,8 og i 2018/2019 er steget til 8,2. Kommunens karaktergennemsnit ligger i 2018/2019 højere end landsgennemsnittet. Udviklingen over de sidste fem år viser en stigning i karaktererne i engelsk. Hvidovre Kommunes karaktergennemsnit i dansk er siden 2014/2015 steget med 0,7 karakterpoint. Stigningen ses også på landsplan, men er ikke lige så stor (0,3 karakterpoint).

Graf 5: Karaktergennemsnit i fysik/kemi 9. klasses afgangsprøver



Afgræsnings: Folkeskoler, normalklasser - fuldt årgangsopdelte

Note: Fysik/kemi eksamen blev i skoleåret 2016/2017 erstattet med en obligatorisk fællesprøve i fysik/kemi, biologi og geografi.

Prøveresultaterne fra 2016/2017 er således ikke for fysik/kemi, men for fællesprøven fysik/kemi, biologi og geografi

Kilde: uddannelsesstatistik.dk

Graf 5 viser, at kommunens karaktergennemsnit i fysik/kemi i skoleåret 2017/2018 ligger på 7. I skoleåret 2018/2019 blev prøven i fysik/kemi erstattet med en obligatorisk fællesprøve i fysik/kemi, biologi og geografi. Prøveresultaterne fra 2016/2017 er således ikke for fysik/kemi, men for fællesprøven fysik/kemi, biologi og geografi og kan derfor ikke sammenlignes med de foregående år. I 2018/2019 var karaktergennemsnittet for fællesprøven på 7,9.

Skolens karaktergennemsnit når der er taget højde for elevernes baggrund

I det følgende afsnit præsenteres karaktergennemsnittet for de bundne prøvafag sammenlignet med karaktererne fra elever på landsplan, der har samme baggrundsforhold som eleverne i Hvidovre Kommune. Det kaldes den socioøkonomiske reference.

Elevernes baggrund, så som køn, herkomst, oprindelsesland og forældrenes uddannelsesniveau har ofte betydning for, hvordan eleverne klarer sig i skolen. Det er faktorer som skolen ikke har indflydelse på. Ved at korrigere for disse socioøkonomiske faktorer, kan vi give et billede af, hvorvidt kommunens elever har klaret afgangsprøverne bedre, dårligere eller på niveau med elever på landsplan, der har samme baggrund.

Da elevgrundlaget i de enkelte skoler ikke er det samme, betyder det, at skolerne har forskellige udfordringer og tilgange til, hvordan de kan hæve elevernes faglige niveau. Det differentierede elevgrundlag betyder også, at det umiddelbart kan være svært at lave direkte sammenligninger mellem skolernes resultater, da elevernes forudsætninger for at præstere ved afgangsprøverne er forskellige. For at få et mere retvisende billede af, hvordan de enkelte skoler præstere i forhold til elevgrundlaget, så

udregnes der også socioøkonomiske referencer for de enkelte skoler. Derved fås et billede af, hvordan den

Hvad betyder socioøkonomisk reference?

En skoles socioøkonomiske reference bliver beregnet ved hjælp af en statistisk model. I modellen indgår der en række registerbaserede oplysninger på personniveau om elevernes baggrundsforhold fra Danmarks Statistik. Baggrundsforholdene er:

- Køn
- Herkomst
- Oprindelsesland
- Forældrenes uddannelsesniveau og arbejdsmarkedsstatus
- Forældrenes ledighedsgrad
- Forældrenes indkomst
- Familietype og antal børn i familien
- Placering i søskendeflokken
- Specialundervisning

I analysen ses på sammenhængen mellem de forskellige baggrunds faktorer som skolen ikke har indflydelse på og på testresultaterne. Det er kun de faktorer, der statistisk viser sig at hænge sammen med testresultaterne, som indgår i de endelige beregninger. På baggrund af analyserne beregnes skolens socioøkonomiske reference. Dette er et statistisk udtryk for, hvordan elever med lignende baggrundsforhold har klaret testene på landsplan. Selve beregningerne foregår på elevniveau, men den socioøkonomiske reference præsenteres kun på skoleniveau.

Den socioøkonomiske reference, som anvendes til at korrigere karaktererne, beregnes ud fra skolens faktiske elevgrundlag og ikke på baggrund af elever, der bor i skolens distrikt.

enkelte skole klarer sig i forhold til andre skoler med samme elevgrundlaget.

I de enkelte skolers kvalitetsrapporter fremgår de socioøkonomiske referencer helt ned på fagdisciplinniveau for de bundne prøvfag.

Tabel 1: skolernes niveau i forhold til de socioøkonomiske referencer 17/18 og 18/19

Skole	På niveau	Under niveau	Over niveau
Avedøre Skole	X		
Dansborgskolen	X		
Engstrandskolen	X		
Frydenhøjsskolen	X		
Gungehuskolen	X		
Holmegårdsskolen	X		
Langhøjsskolen	X		
Præstemoseskolen	X		
Risbjergskolen	X		

Den socioøkonomiske reference er med til at tydeliggøre, at nogle skoler har elevgrupper med svage socioøkonomiske baggrundsforhold, som har betydning for elevernes faglige resultater. De skoler, hvor eleverne har svage socioøkonomiske baggrundsforhold har dermed også en større faglige udfordringer. Tabel 1 viser, at Hvidovre Kommunes elever klarer sig på samme niveau som andre elever med samme socioøkonomiske baggrundsforhold.

Kommunens resultater i de nationale test

Alle testresultater og testopgaver fra de nationale test er fortrolige. At oplysningerne er fortrolige betyder, at lærere, skoleledere, medlemmer af skolebestyrelsen, ansatte i den kommunale forvaltning, medlemmer af kommunalbestyrelsen m.fl. har tavshedspligt med hensyn til oplysningerne.

Testresultaterne vises derfor ikke i denne rapport, men i en selvstændig, der kun er tilgængelig for ovennævnte grupper.

Vurdering af Hvidovre Kommunes skolevæsens faglige niveau

I dette afsnit gives der en samlet vurdering af det faglige niveau i Hvidovre Kommunes skolevæsen. Vurderingen er baseret på resultaterne ved 9. klasses afgangsprøver, resultaterne i de nationale test og skolernes egen vurdering af deres resultater. I afsnittet beskrives også de indsats, der skal understøtte en højere faglighed, og som er sat i gang eller foregået over de to skoleår 2017/18 og 2018/19.

Hvidovres afgangselever klarer sig godt i de bundne prøvfag

Ser vi på karaktergennemsnittet for de bundne prøvfag klarer afgangseleverne i Hvidovre Kommune sig samlet godt. Det samlede karaktergennemsnit er gennem de sidste år steget. Dette gælder også for gennemsnittet på landsplan, men stigningen i Hvidovre er større. Samme stigning ses også – med enkelte afvigelser – i hver af fagene. Blandt de bundne prøvfag scorer eleverne højest i engelsk, med et gennemsnit på 8,2 i skoleåret 18/19.

Bortset fra engelsk - og i skoleåret 18/19 for fysik/kemi - placerer Hvidovre Kommune sig lavere end landsgennemsnittet. Dette giver dog ikke anledning til bekymring, da sammenligningen med den socioøkonomiske reference viser, at Hvidovre Kommunes elever klarer sig på samme niveau som andre elever med samme socioøkonomiske baggrundsforhold.

Hvidovres resultater i de nationale test for skoleårene 17/18 og 18/19

Hvor afgangsprøverne giver et øjebliksbillede af skolernes resultater, så giver de nationale test et billede af, hvordan elevernes faglige udvikler sig undervejs i skoleforløbet.

Sammenligningsgrundlaget for de nationale test er resultaterne fra de test, der blev foretaget i 2014 – disse resultater kaldes baseline. Det er således muligt at se, om resultaterne fra 2017/18 og 2018/19 er bedre eller dårligere end i 2014.

Nationalt mål nr. 1:

For elever med gode resultater i dansk/læsning er resultaterne en tilbagegang for samtlige årgange – på nær 2. og 8. årgang. Her er andelen er steget sammenlignet med baseline fra 2014. Ingen årgange opfylder målene om, at mindst 80% af eleverne skal være gode til at læse og regne i de nationale tests.

Nationalt mål nr. 2:

For de allerdygtigste elever i dansk/læsning er der sket en stigning i forhold til baselane i 4. og 8. klassetrin. Der ses et lille fald på 2. og 6. årgang. 8. årgang har indfriet målet om, at andelen af de allerdygtigste elever i dansk og matematik skal stige år for år. Andelen af de allerdygtigste i 8. klasse er steget fra 10% til 12%. Ligeledes gælder det i matematik for 3. og 6. klassetrin med en markant stigning i forhold til baseline for 3. årgang samt en lille stigning for 6. årgang. For begge årgange er andelen af de allerdygtigste elever steget.

Nationalt mål nr. 3:

For andelen af elever med dårlige resultater i dansk / læsning er der sket et positivt fald for 2. og 8. klasse i forhold til baseline fra 2014. For 4. og 6. klassetrin er der en lille stigning. Fra 17/18 til 18/19 er der sket et fald for 6. årgang i læsning på 1 procentpoint. I matematik i 3. klassetrin er andelen den samme som baseline, mens der andelen af elever med dårlige resultater 6. klassetrin er blevet mindre med et fald på 5 procentpoint. Matematik på 6. og 8. årgang indfrier målet om, at andelen af elever der er dårlige i matematik skal reduceres år for år.

Ovenstående resultater kalder på forøget fokus på dansk / læsning i folkeskolen. Ligesom der stadig skal holdes fokus på matematik.

Kommunale indsatser, der skal højne fagligheden

Hvidovre Kommune har igangsat en række tiltag og udviklingsprojekter, der skal være medvirkende til at indfri de nationale mål for folkeskolen, nemlig at udfordre alle elever, så de bliver så dygtige de kan, og mindske betydningen af social baggrund i forhold til faglige resultater.

Indsatser der foregår i skoleårene 17/18 og 18/19 og frem

I de kommende år er der planlagt en række indsatser for at højne det faglige niveau i skolerne i Hvidovre Kommune. Nogle indsatser er specifikt målrettet et fag, fx matematik eller dansk, mens andre indsatser handler om, at sikre børnenes trivsel, for derigennem også at arbejde med fagligheden.

Da skolerne i Hvidovre Kommune har et meget forskelligt elevgrundlag, har de også meget forskellige forudsætninger (jf. den socioøkonomiske reference). Tre af de skoler, der er udfordret på det faglige niveau er udvalgt til Undervisningsministeriets projekt "Puljen til løft af de fagligt svageste elever". Projektet skal bidrage til at løfte fagligt udfordrede elever i udskolingen, hvor skolerne kan få faglig inspiration og understøttende vejledning fra ministeriets læringskonsulenter. Med skolernes egne kvalificerede indsatser,

de kommunalt initierede indsatser og støtten fra Undervisningsministeriet ydes der således god og målrettet indsats for at højne fagligheden.

Indsatser der højner fagligheden i dansk og matematik

Læseindsatser:

Pilotprojekt

- *Lydbyen* Fokus på sprog i overgangen fra børnehave til SFO

Forskningsprojekt

- *LÆSEKLAR* et multisensorisk læseindlæring. Et materiale til sprogudfordrede elever i 0. klasse
- VIVE foretager forskningen med hjælp af midler fra TrygFonden.

Ordblindekoordinatorer

- Forberedelse af uddannelse af to ordblindekoordinatorer på hver skole. De skal være mentorer for skolens ordblinde børn og sætte fokus på ordblindhed på skolen.
- Nationalt Videnscenter for læsning og Professionshøjskolerne har vundet midler fra Egmont Fondens pulje til at gennemføre ordblindeundervisning for børn fra udfordrede familier.

Matematikindsatser:

- Udvikling af fælles evalueringskultur
- Deltagelse i matematikindsats: Tidlig Matematikindsats Til Marginalgrupperne (TMTM)
- IT-kompetenceløft for alle matematiklærere – uddannelse, forberedelse af forløb, afprøvning af forløb og refleksionssamtale med matematikvejledere
- Motivationsskabende fællesdage for elever (Matematik-turnering og skak)
- Videndeling dage for alle matematiklærere (aktivitetsdag, kurser)
- Uddannelse af matematikvejledere på alle skoler i Hvidovre

4. ELEVERNES VIDERE UDDANNELSE EFTER FOLKESKOLEN

I dette kapitel sættes der fokus på, hvad der sker med eleverne, når de går ud af folkeskolen. I kapitlet bliver elevernes faglige forudsætninger for at starte på en ungdomsuddannelse beskrevet samt hvor eleverne befinder sig 3 og 15 måneder efter de har færdiggjort 9. klasse.

De nationale mål, der knytter sig til, at flere unge gennemfører en ungdomsuddannelse er¹:

- 90 pct. af en årgang skal have en ungdomsuddannelse, når de er 25 år.
- 10 pct. skal være godt på vej til at få en uddannelse senere eller have fast tilknytning til arbejdsmarkedet.

Elevernes forudsætninger for at søge ind på en ungdomsuddannelse

For elever, som afsluttede folkeskolen frem til juni 2017 var de faglige krav, at eleven skulle have minimum 2,0 i dansk og matematik for at søge ind på en erhvervsuddannelse². For at søge ind på de gymnasiale uddannelser er de faglige krav højere.

For at blive optaget på en erhvervsuddannelse eller en gymnasial uddannelse (stx, hhx og htx) skal en elev ligeledes være erklæret uddannelsesparat. En vurdering af en elevs parathed i forhold til at vælge og gennemføre en ungdomsuddannelse starter i 8. klasse. Vejledere fra Ungdommens Uddannelsesvejledning (UU) og lærere på klassetrinnet foretager vurderingen i et samarbejde. Vurderingen undersøger elevens faglige, personlige og sociale forudsætninger for at kunne gennemføre den ungdomsuddannelse, som eleven har ønske om at begynde på efter 9. eller 10. klasse.

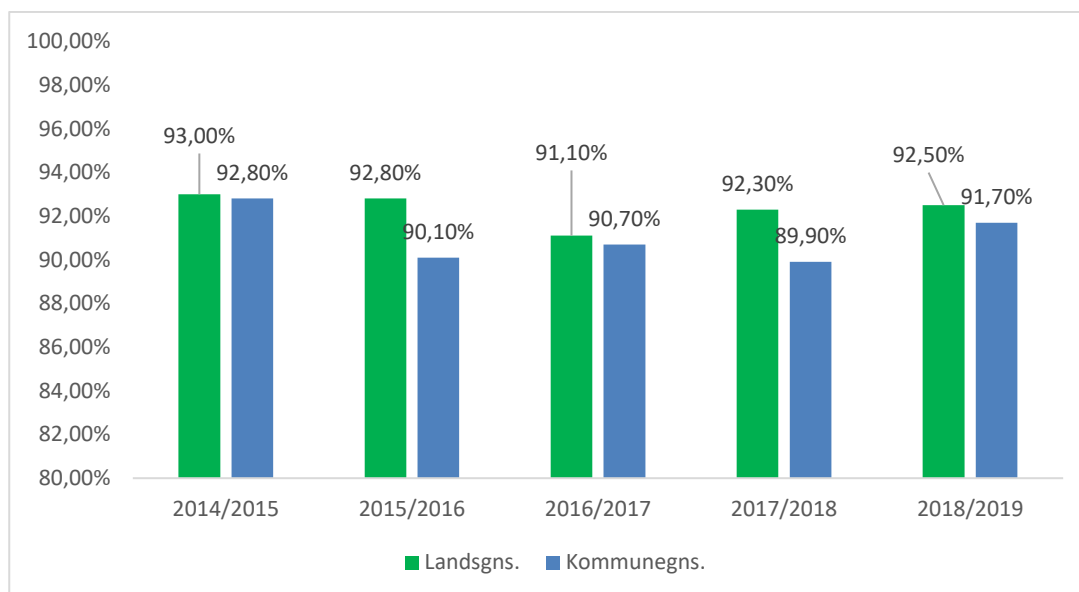
De krav, elever skal opfylde for at blive optaget på ungdomsuddannelserne (erhvervsuddannelser, gymnasiale og HF) er under forandring efter reformer af de tre uddannelsesformer. Fra 2019 gælder forskellige krav. For at blive optaget på en gymnasial uddannelse skal man blandt andet have mindst 5 i gennemsnit af samtlige standpunktskarakterer.

Af den nedenstående graf fremgår det, hvor stor en andel af kommunens elever, der har fået mindst 2 i både dansk og matematik, som svarer til de nødvendige faglige forudsætninger for at starte på en ungdomsuddannelse.

¹ Udmeldt juni 2017

² Kravet indebærer 2,0 i gennemsnitskarakter i både dansk og matematik til afgangsprøven i 9. eller 10. klasse eller en tilsvarende prøve. I dansk beregnes gennemsnittet af dine mundtlige og skriftlige karakterer. I matematik beregnes gennemsnittet af dine skriftlige karakterer.

Graf 6: Andel af elever med mindst 2 i både dansk og matematik



Afgræsnings: Normalklasser - fuldt årgangsoptagne

Note: Tallene er opgjort ved skoleårets afslutning. Det betyder, at hvis der er elever, der ikke har aflagt prøve i en af fagdisciplinerne, fx i forbindelse med sygeeksamen, så tæller de ikke med i den samlede andel.

Kilde: uddannelsesstatistik.dk

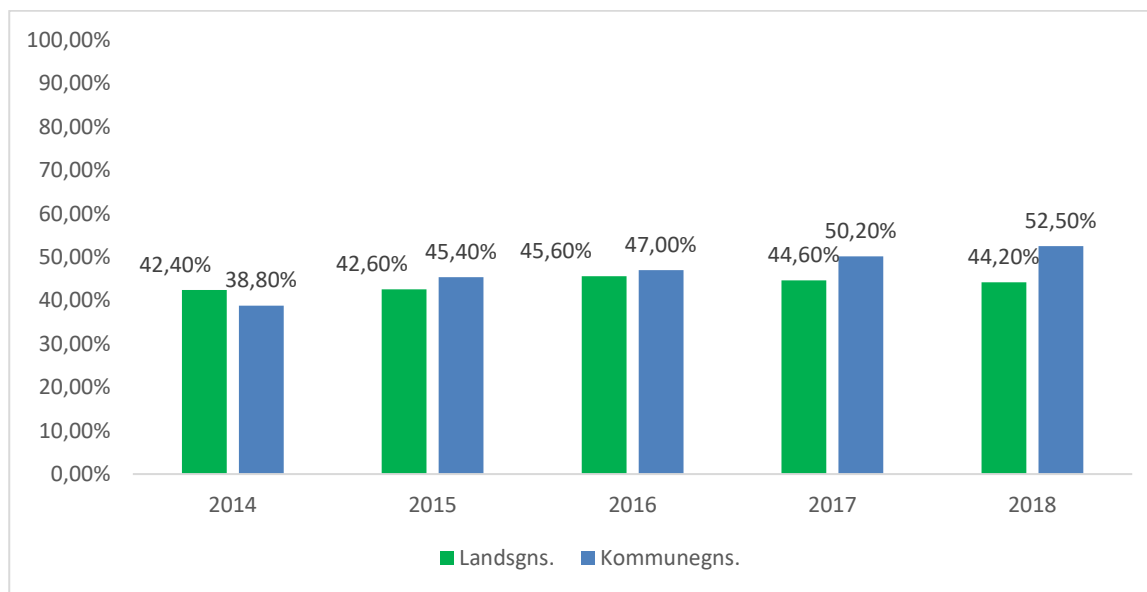
Graf 6 viser, at andelen af elever i Hvidovre Kommune, der har fået mindst 2 i dansk og matematik i skoleåret 2017/2018 ligger på 89,9% og i 2018/2019 ligger på 91,7%. Til sammenligningen er andelen begge lavere end gennemsnittet på landsplan.

Karakteren 2 i dansk og matematik svarer til de nødvendige faglige forudsætninger for at *starte* på en ungdomsuddannelse. For også at kunne *gennemføre* ungdomsuddannelsen er det en fordel, at eleverne har endnu stærkere faglige kompetencer. Det er derfor også vigtigt at sikre, at endnu flere elever får 2 eller derover i dansk og matematik og at der fortsat arbejdes på at rykke det samlede niveau for de elever der er i de største faglige udfordringer.

Elever der påbegynder ungdomsuddannelse efter folkeskolen

Dette afsnit belyser andelen af elever fra Hvidovre Kommune, der forsat er i gang med en ungdomsuddannelse henholdsvis 3 og 15 måneder efter de er gået ud af 9. klasse. Dertil vises elevernes uddannelsesstatus ni måneder efter folkeskolens 9. og 10. klasse for det samlede skolevæsen, og andelen af elever, der forventes at fuldføre en ungdomsuddannelse inden for 6 år efter afsluttet 9. klasse.

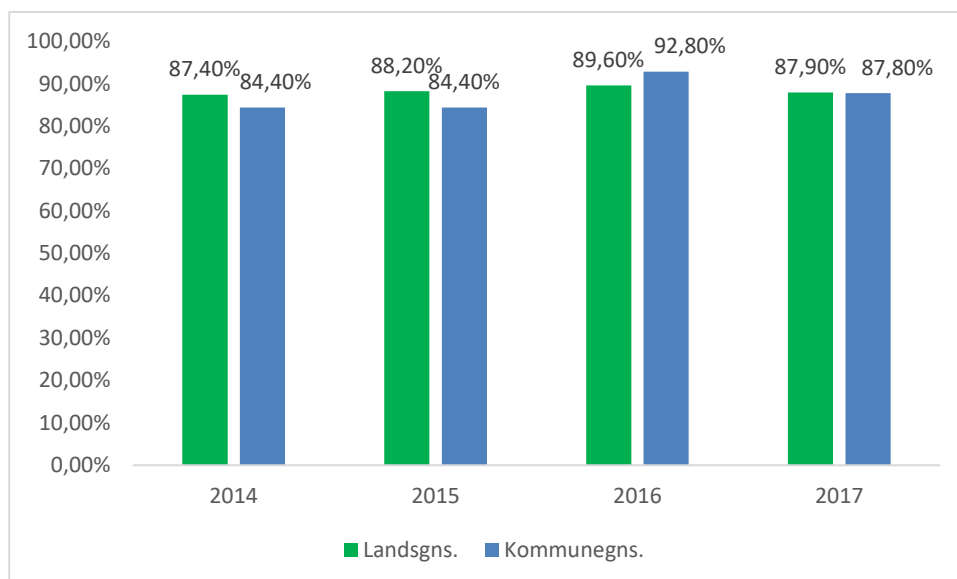
Graf 7: Andel af elever, der er i gang med en ungdomsuddannelse 3 måneder efter afsluttet 9. klasse



Afgræsnings: alle elever
Kilde: uddannelsesstatistik.dk

Graf 7 viser, at 50,2% af årgangen, der afsluttede 9. klasse i 2017, er i gang med en ungdomsuddannelse efter 3 måneder. For årgangen i 2018 var andelen 52,50%. Begge år ligger andelen højere end andelen på landsplan. De elever, der har valgt at tage 10. klasse indgår ikke i opgørelsen, grafen omfatter således kun de elever, der er gået direkte fra 9. klasse til en ungdomsuddannelse og giver derfor ikke et retvisende billede af, hvor mange fra en årgang, der påbegynder en ungdomsuddannelse.

Graf 8: Andel elever, der er i gang med en ungdomsuddannelse 15 måneder efter 9. klasse



Afgræsnings: alle elever
Kilde: uddannelsesstatistik.dk

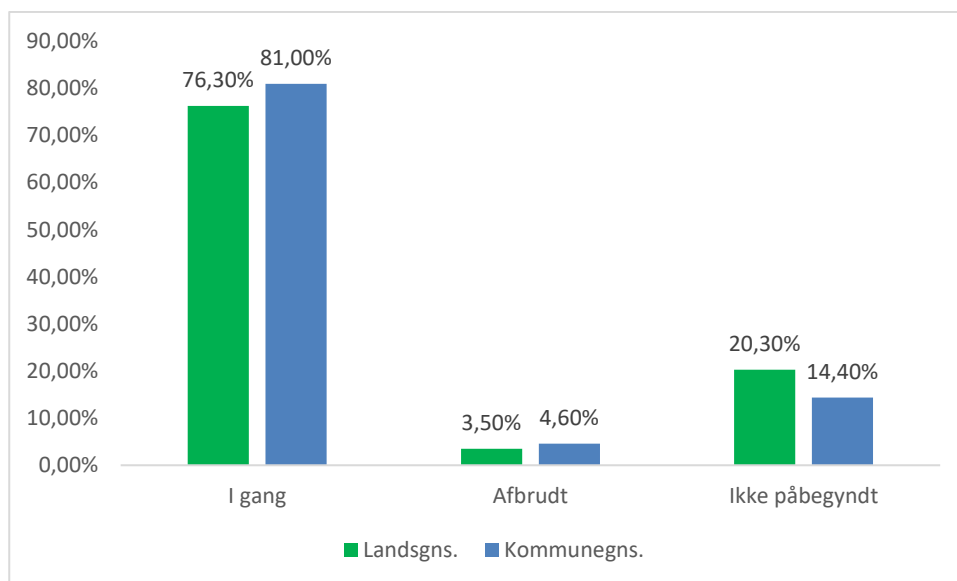
Graf 8 viser, at 87,80% af årgangen, der afsluttede 9. klasse i 2017, er i gang med en ungdomsuddannelse efter 15 måneder efter. For årgangen i 2016 var andelen 92,80%.

Graf 8 viser, at andelen af kommunens unge, der er startet på en ungdomsuddannelse 15 måneder efter endt 9. klasse er steget i perioden fra 2014 til 2017. Fra 2016 til 2017 er der dog et fald på 5%. Ved denne graf omfatter opgørelsen de elever, der inden for 15 måneder efter 9. klasse er påbegyndt en ungdomsuddannelse, og omfatter således både dem, der er startet efter 9. og 10. klasse. Denne afbildning giver derfor et mere retvisende billede af, hvor stor en andel af en ungdomsårgang, der er påbegyndt en ungdomsuddannelse.

Elever der fastholdes på ungdomsuddannelserne

I dette afsnit belyses, hvor stor en andel elever, der er i gang med en ungdomsuddannelse og hvor stor en andel, der har været påbegyndt, men er faldet fra. Graferne kan således give viden om ungdomsuddannelsernes evne til at fastholde eleverne, når de er påbegyndt.

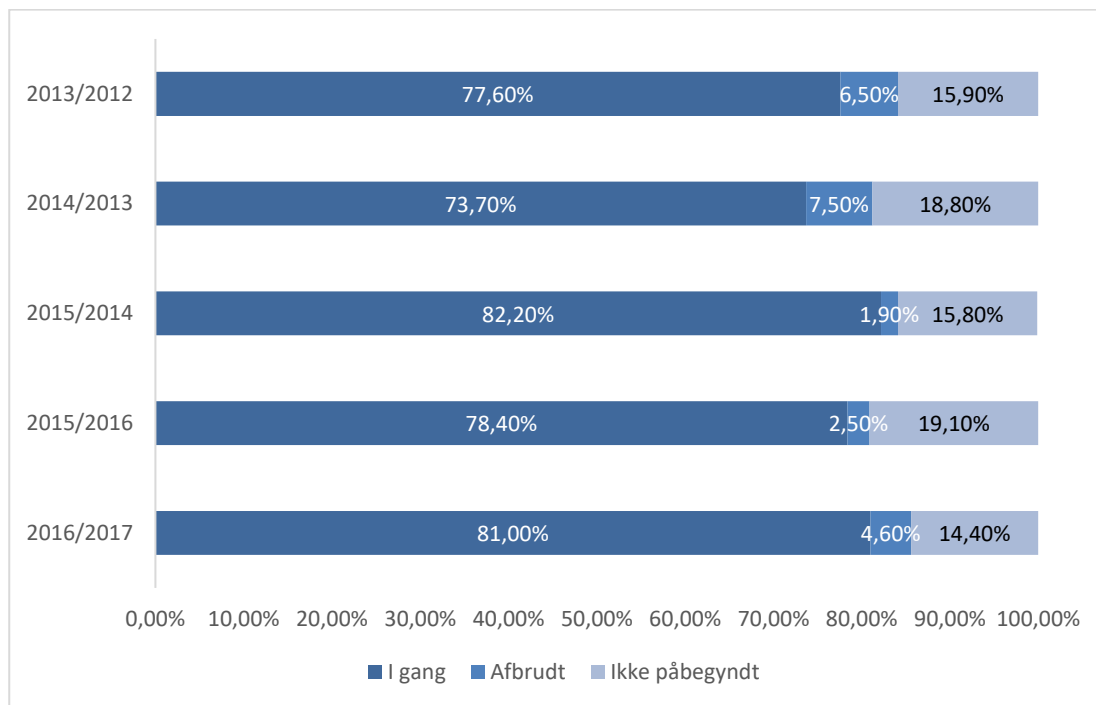
Graf 9: elevernes aktivitetsstatus ni måneder efter folkeskolens 9. og 10. klasse



Afgræsnings: Alle elever, skoleåret 2016/2017
Kilde: uddannelsesstatistik.dk

Graf 9 viser, at 81,00% af Hvidovre Kommunes elever, der i 2016/2017 forlod folkeskolen efter 9. eller 10. klasse, er i gang med en ungdomsuddannelse. Denne andel er højere end andelen på landsplan. Andelen af elever, der er frafaldet deres uddannelse er 4,6 %, og er højere end andelen på landsplan.

Graf 10: elevernes aktivitetsstatus ni måneder efter folkeskolens 9. og 10. klasse – over fem år



Afgrænsninger: Alle elever
Kilde: uddannelsesstatistik.dk

Graf 10 viser andelen af Hvidovre Kommunes elever, der er i gang, har afbrudt, eller ikke er påbegyndt en ungdomsuddannelse ni måneder efter endt 9. eller 10. Klasse. Grafen viser udviklingen over en femårig periode. Andelen af elever, der er i gang ni måneder efter de har forladt er stigende med et udsving i 2013/2014 og et lille fald i 2015/2016.

Andel af elever, der forventes at gennemføre en ungdomsuddannelse

I dette afsnit ses på, hvor stor en andel af de nuværende ungdomsårgange, der forventes at gennemføre en ungdomsuddannelse og hvordan de forventes at fordele sig i forhold til de forskellige typer af uddannelser.

Hvordan regnes det forventede gennemførelsesmønster ud?

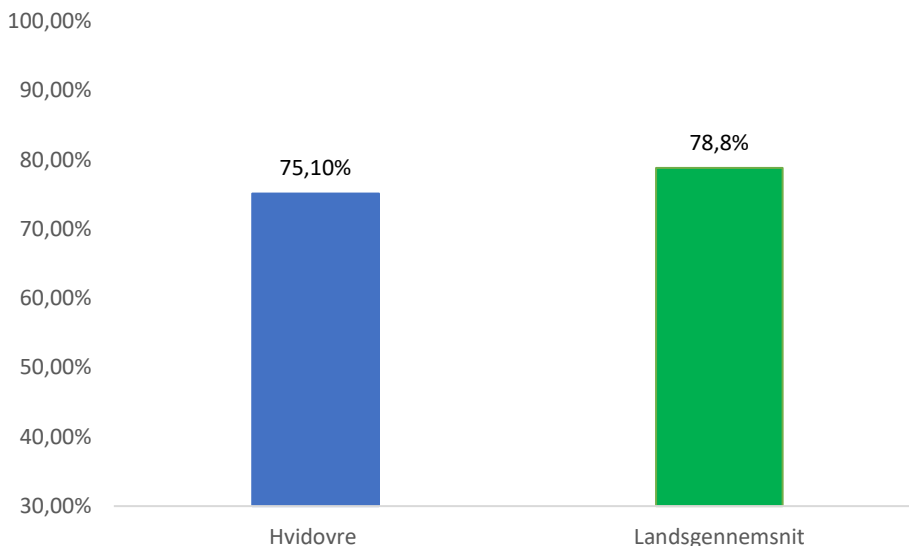
Det forventede gennemførelsesmønster blandt de nuværende ungdomsårgange er baseret på Undervisningsministeriets profilmodel.

Profilmodellen er en fremskrivning af, hvordan det forventes, at en ungdomsårgang vil uddanne sig i løbet af de kommende 25 år under følgende antagelser:

- Uddannelsessystemet vil forblive, som det var i de skoleår, hvor ungdomsårgangen gik i 8. og 9. klasse.
- Ungdomsårgangen, hvis uddannelsesadfærd fremskrives, vil bevæge sig i uddannelsessystemet på samme måde som dem, der er i uddannelsessystemet i de år, hvor ungdomsårgangen gik i 8. og 9. klasse.

Det er væsentligt at være opmærksom på, at profilmodellen er en fremskrivning og derfor er behæftet med usikkerhed, samt at den er følsom over for ændringer i de data, der ligger til grund for den.

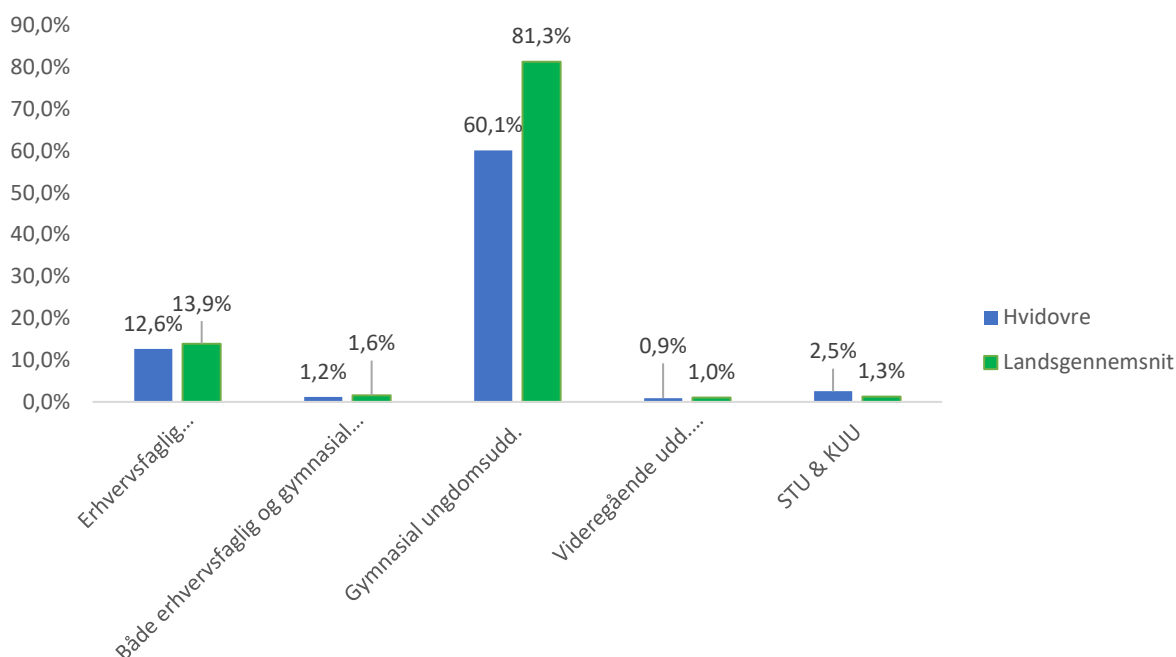
Graf 11: andel af 9. klasse årgang 2016, der forventes at fuldføre mindst en ungdomsuddannelse inden for seks år efter 9 klasse



Afgrænsninger: Alle elever, Årgang 2016
Kilde: uddannelsesstatistik.dk

Graf 11 viser, at 75,1 % af eleverne, der afsluttede 9. klasse i 2016 forventes at gennemføre en ungdomsuddannelse inden for seks år. Andelen forventes at være lavere end den samlede andel på landsplan.

Graf 12: andel af 9. klasses årgang, der forventes at fuldføre mindst en ungdomsuddannelse inden for 6 år efter 9. klasse (årgang 2016) – fordelt på uddannelsestype



Afgræsnings: Alle elever, Årgang 2016
 Kilde: uddannelsesstatistik.dk

Graf 12 viser, at 60,1 % af eleverne i Hvidovre Kommune forventes at tage en gymnasial ungdomsuddannelse, 12,6 % forventes at tage en erhvervsfaglig ungdomsuddannelse.

Vurdering af Hvidovre unges mulighed for en ungdomsuddannelse

Et af de vigtige skridt mod en ungdomsuddannelse er de faglige forudsætninger. Her har godt 90 % af Hvidovres elever de faglige forudsætninger, der kræves. I overgangen til ungdomsuddannelse er der – bortset fra et lille fald i 2017 - en positiv fremgang i andelen af unge, der 15 måneder efter afsluttet 9. klasse er i gang med en ungdomsuddannelse.

Hvad angår de elever, der afsluttede 9. klasse i 2016 forventes 75,1 % at gennemføre en ungdomsuddannelse inden for seks år. Disse tal peger samlet set på, at kommunen er langt fra det nationale mål om, at 90 % af en ungdomsårgang skal gennemføre en ungdomsuddannelse inden de fylder 25 år. Det har ikke været muligt at trække tal fra senere end 2016.

Skolerne har en afgørende betydning for, hvor mange unge fra Hvidovre, der gennemfører en ungdomsuddannelse. Det er derfor vigtigt, at skolerne kan styrke elevernes uddannelsesparathed, så de har

de forudsætninger til at påbegynde og afslutte en ungdomsuddannelse. Fra skoleåret 14/15 har det været et krav, at uddannelsesparathedsvurderingen (UPV) fremrykkes til 8. klasse. Formålet med at indlede processen i 8. klasse har først og fremmest været at sikre, at de elever, der ikke umiddelbart er uddannelsesparate i 8. klasse, får en særlig skole- og vejledningsindsats der skal understøtte, at de kan blive uddannelsesparate ved afslutningen af 9. klasse. I skoleåret 2018/2019 blev der indført et praksisfagligt parameter i UPV, som potentielt vil kunne gøre eleverne mere klar over bredden i deres kompetencer og derved styrke deres valg af ungdomsuddannelse.

I januar 2013 vedtog Kommunalbestyrelsen at styrke samarbejdet mellem folkeskolerne, ungdomsuddannelserne og lokale virksomheder for at skabe initiativer til, at flere unge gennemfører en ungdomsuddannelse, der fører til job. Samarbejdet foregår gennem Ungepartnerskabet. Desuden benytter skolerne i Hvidovre Kommune sig af et tilkøb af vejledningsressourcer i 7.-9. klasse, der giver vejlederen mere tid med eleverne. Dette giver mulighed for større kendskab til eleven og mere tid til et grundigt samarbejde med lærerne.

UU-vejlederne er nu forankret i den kommunale ungeindsats. Forankringen betyder, at uddannelsesvejledernes arbejde kan tage afsæt i et mere kommunalt afsæt.

Generelt så er der behov for et fortsat fokus på de unge og deres ungdomsuddannelse, for at det skal være realistisk at nærme sig det nationale mål om, at 90 % af en ungdomsårgang skal have en ungdomsuddannelse inden de fylder 25 år.

Indsatser der styrker overgangen til ungdomsuddannelse

På 7. – 9. klassetrin arbejdes der bl.a. med

- Læseindsatsen Klart på vej
- Ungdomsskoleforløb
- Skills og "Mød en virksomhed"
- Gymnasieelev for en dag
- Skoler og Hvidovre gymnasium

Derudover er der bl.a. også mulighed for praktik i 8. og 9. og brobygning

5. ELEVERNES TRIVSEL

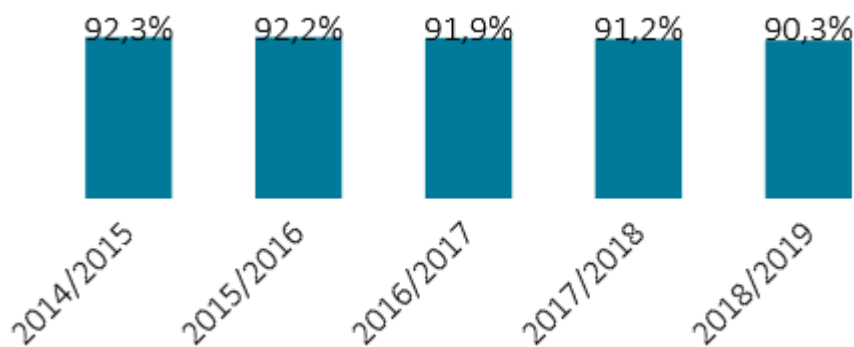
I dette kapitel sættes der fokus på elevtrivslen. Elevernes trivsel er vigtig, da den har stor betydning for elevernes læring, engagement og motivation for at gå i skole. Det nationale måltal, der knytter sig til dette afsnit er, at *elevernes trivsel skal øges*.

Til at følge elevernes trivsel blev der i foråret 2015 for første gang gennemført en national trivselsmåling. Undersøgelsen indeholder 20 spørgsmål til 0. – 3. klasse og 40 spørgsmål til 4. – 9. klasse.

Eleverne på 4. – 9. klassetrin

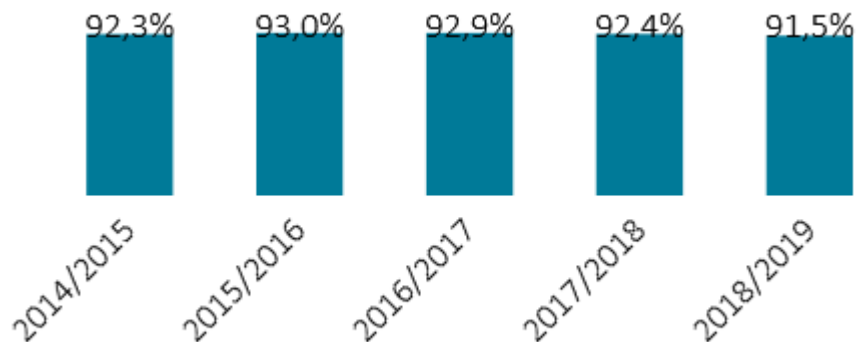
For de ældste elever er spørgsmålene blevet samlet i fire overordnede temaer kaldet indikatorer: social trivsel, faglig trivsel, støtte og inspiration i undervisningen samt ro og orden. Svarkategorierne for indikatorerne er opdelt fra 1-5, hvor 1 repræsenterer den ringeste trivsel, mens 5 repræsenterer den bedst mulige trivsel. Dvs. at hvis der i svarkategorien 4,1 - 5 for social trivsel står 58,6 %, så betyder det, at 58,6 % af eleverne scorer deres sociale trivsel til at være mellem 4,1 og 5, hvor fem er den bedst mulige trivsel. Graf 13 og 14 beskriver den samlede højest vurderede trivsel blandt eleverne for henholdsvis Hvidovre Kommune og på landsplan.

Graf 13: Udvikling i andelen af elever med højest generel trivsel – Hvidovre Kommune



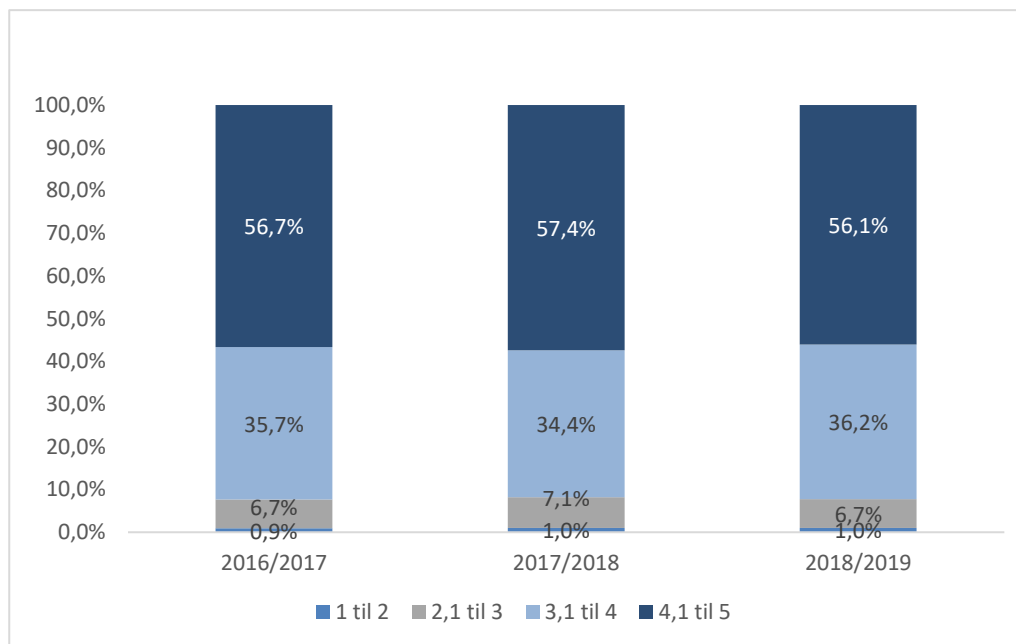
Graf 13 viser, at udviklingen i andelen af elever med højest generel trivsel for Hvidovre Kommune er faldet fra 92,3% til 90,3% fra 2014/2015 til 2018/2019.

Graf 14: Udvikling i andelen af elever med højest generel trivsel – landsplan



Graf 14 viser andelen af elever med højest generel trivsel på landsplan. Grafen viser, at der til sammenligning med Hvidovre Kommune, også her ses et lille fald i andelen af elever med højest generel trivsel. I 2018/2019 var procentdelen på landsplan 1,7% højere end for Hvidovre Kommune.

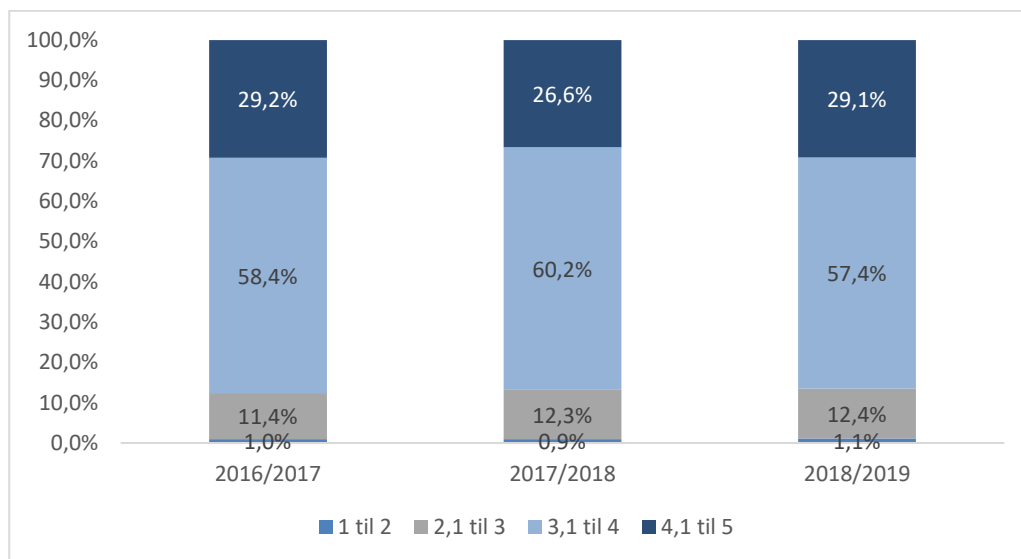
Graf 15: Social trivsel blandt elever fra 4. – 9. klasse – Hvidovre Kommune



Afgrænsninger: folkeskoler – alle klasser
Kilde: uddannelsesstatistik.dk

Graf 15 viser, at 56,6 % af eleverne i Hvidovre på 4. - 9. klassetrin i skoleåret 18/19 har svaret meget positivt på spørgsmålene vedrørende deres sociale trivsel. I forhold til det foregående skoleår er denne andel blevet mindre.

Graf 16: Faglig trivsel blandt elever fra 4. – 9. klasse – Hvidovre Kommune

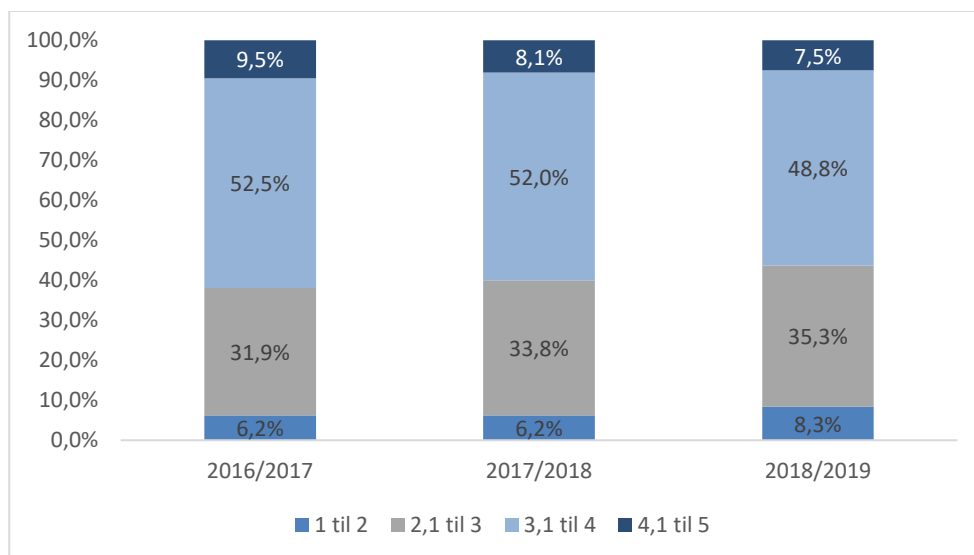


Afgræsnings: folkeskoler – alle klasser

Kilde: uddannelsesstatistik.dk

Graf 16 viser, at 29,1 % af eleverne i Hvidovre på 4. - 9. klassetrin i skoleåret 18/19 har svaret meget positivt på spørgsmålene vedrørende deres faglig trivsel. I forhold til 17/18 er andelen steget, men på niveau med 16/17.

Graf 17: Støtte og inspiration i undervisningen blandt elever fra 4. – 9. klasse – Hvidovre Kommune

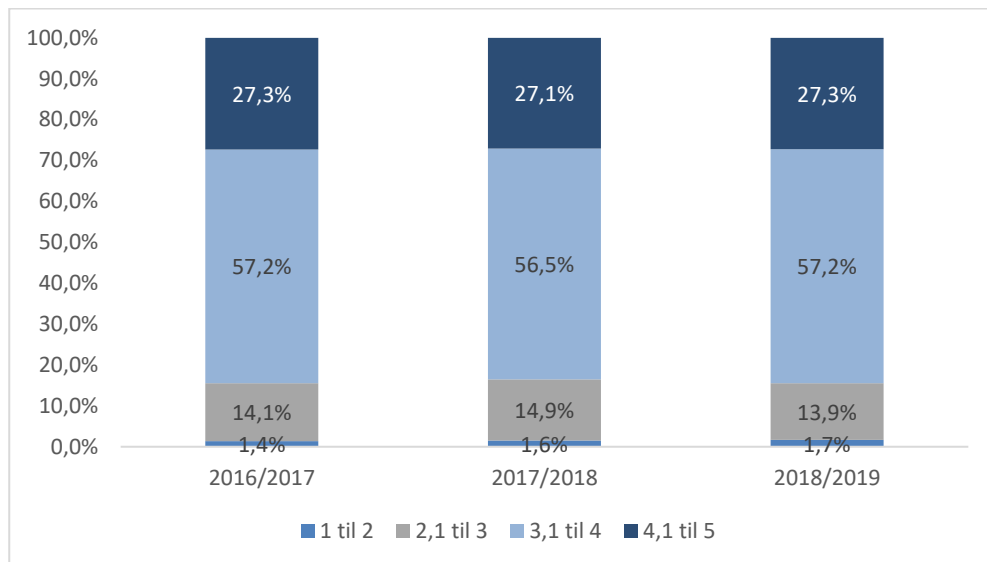


Afgræsnings: folkeskoler – alle klasser

Kilde: uddannelsesstatistik.dk

Graf 17 viser, at 7,5% af eleverne i Hvidovre på 4. - 9. klassetrin i skoleåret 18/19 har svaret meget positivt på spørgsmålene vedrørende støtte og inspiration. I forhold til de foregående skoleår ligger andelen lavere.

Graf 18: Ro og orden blandt elever fra 4. – 9. klasse – Hvidovre Kommune



Afgrænsninger: folkeskoler – alle klasser

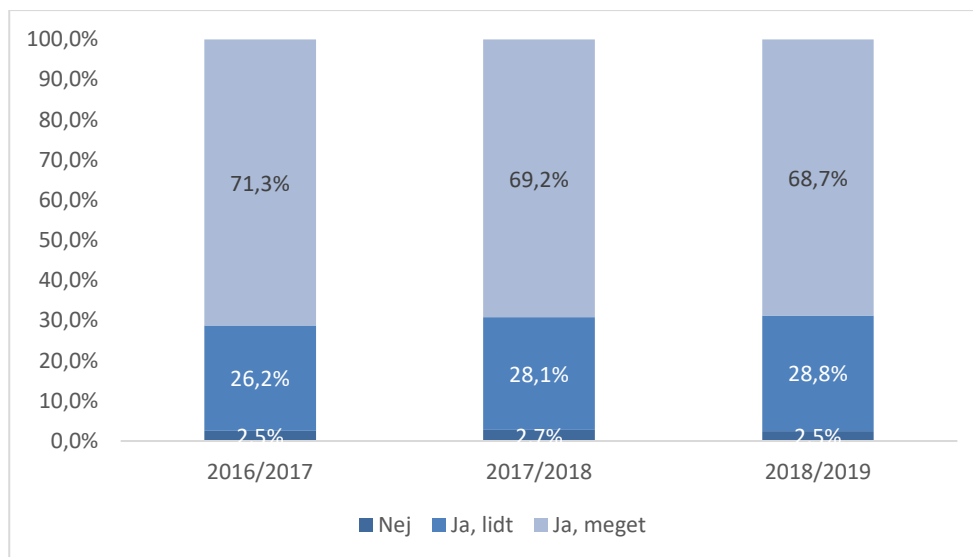
Kilde: uddannelsesstatistik.dk

Graf 18 viser, at 27,3 % eleverne i Hvidovre på 4. - 9. klassetrin i skoleåret 16/17 har svaret meget positivt på spørgsmålene vedrørende ro og orden. I forhold til de foregående skoleår er andelen blevet større. Kommunens andel af elever, der placerer sig i kategorien med bedst mulig trivsel er lavere end andelen på landsplan (1,6 procentpoint lavere i skoleåret 16/17).

Eleverne på 0. – 3. klassetrin

For de yngste elever er der ikke udviklet indikatorer, og det er derfor ikke på samme måde muligt at give et enkelt overblik over de yngste elevers trivsel. Til at give en indikation af de yngste elevers trivsel bruges spørgsmålet *Er du glad for din skole?*, da det vurderes som en god indikator for elevernes overordnede trivsel.

Graf 19: Er du glad for din skole? 0. – 3. klasse – Hvidovre Kommune



Afgræsnings: folkeskoler – alle klasser

Kilde: uddannelsesstatistik.dk

Graf 19 viser, at 68,7% af de yngste elever i Hvidovre Kommune i skoleåret 18/19 svarer, at de er *meget* glade for deres skole. I forhold til de foregående skoleår er denne andel blevet mindre.

Vurdering af elevernes trivsel

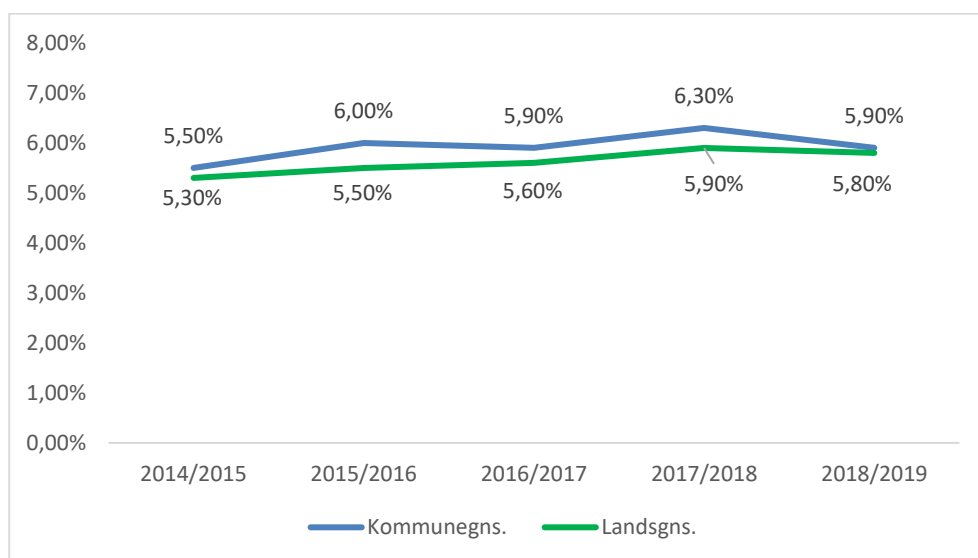
Eleverne i Hvidovre Kommunes trivsel har ligget nogenlunde stabilt de sidste fem år. Eleverne i Hvidovre Kommune trives næsten lige så godt, som eleverne gør i resten af landet. Går man nærmere ned i kategorierne ses, at Støtte og Inspiration vurderes lavere end tidligere år, ligesom ”Er du glad for din skole” for 0.-3. klasserne vurderes en anelse lavere end de to foregående år. Dette er der forsat er opmærksomhed på i Hvidovres skolevæsen.

6. ELEVERNES FRAVÆR

Nedenstående kapitel omhandler elevernes fravær. Elevfraværet på kommunens folkeskoler har de sidste år haft et stort fokus og der har bl.a. været arbejdet med at bringe elevfraværet ned med en af indsatserne under Kvalitetsløftet "Godt du kom ... Elevfravær". Det høje elevfravær har hovedsageligt været registreret i udskolingsklasserne (7. – 10. klasse). Derfor har der været særligt fokus på denne elevgruppe. Der er bl.a. blevet sat ind ved at ændre praksis for registreringen af fraværet, således at eleverne i udskolingen bliver registreret hver time i modsætning til én gang om dagen. For de øvrige klasser er der fortsat registrering én gang om dagen.

I nedenstående er elevfraværet er opgjort i udviklingen af det samlede elevfravær over en 5-årig periode sammenlignet med det gennemsnitlige fravær på kommune- og landsplan (Jf. Graf 19). Derefter er skolens fravær opgjort på typen af fravær. Skolerne registrerer tre typer af fravær: sygdom, lovligt fravær og ulovligt fravær.

Graf 20: Oversigt over samlet elevfravær over 5 år

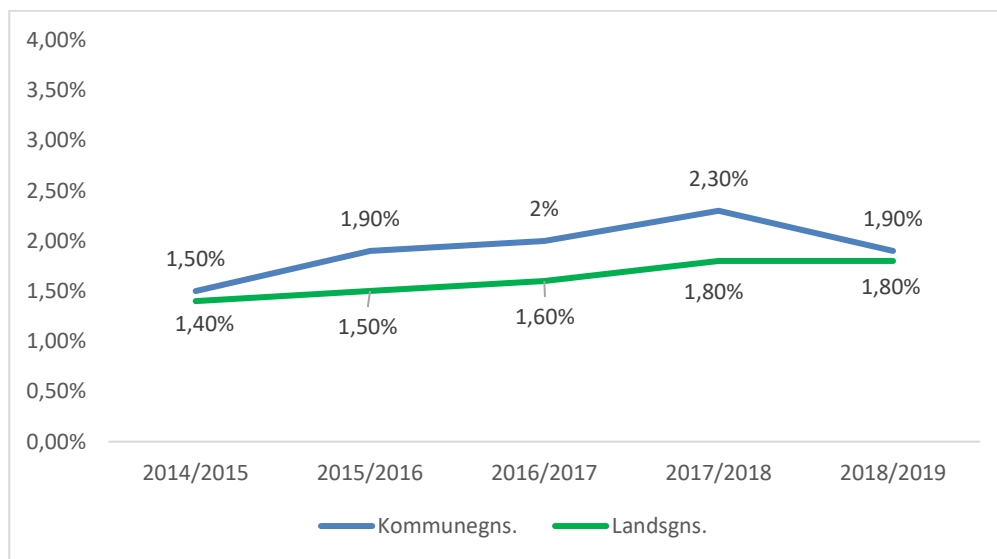


Afgrænsninger: folkeskoler – alle klasser

Kilde: uddannelsesstatistik.dk

Graf 20 viser, at Hvidovre Kommune i skoleåret 2018/2019 har et gennemsnitligt elevfravær på 5,9%. I 2017/2018 ligger dette på 6,3%. Hvidovre Kommunes gennemsnitlige elevfravær ligger i begge år højere end det gennemsnitlige fravær på landsplan, om end det i 2018/2019 kun er 0,10% højere for Hvidovre Kommune.

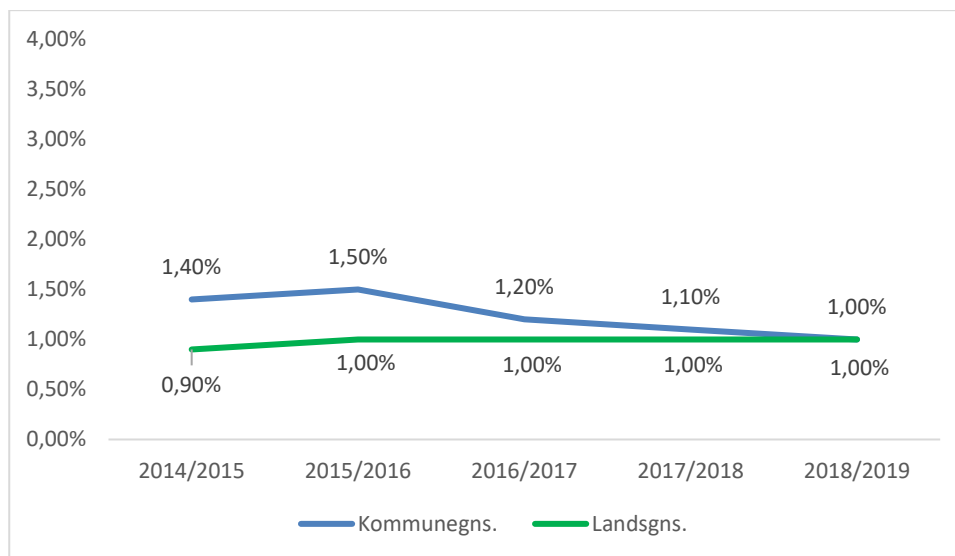
Graf 21: Oversigt over elevfravær over 5 år – lovligt fravær



Afgræsnings: folkeskoler – alle klasser
Kilde: uddannelsesstatistik.dk

Graf 21 viser, at Hvidovre Kommune i skoleåret 2016/2017 har et gennemsnitligt lovligt fravær på 2,3%. I 2018/2019 ligger dette på 1,9%. Hvidovre Kommunes gennemsnitlige lovlige fravær ligger i begge år højere end det gennemsnitlige fravær på landsplan.

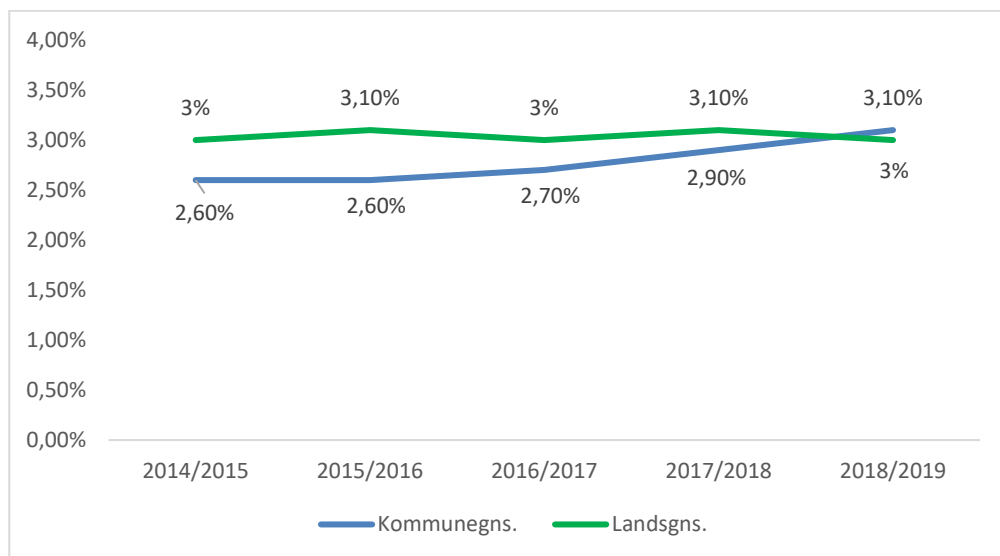
Graf 22: Oversigt over elevfravær over 5 år – ulovligt fravær



Afgræsnings: folkeskoler – alle klasser
Kilde: uddannelsesstatistik.dk

Graf 22 viser, at Hvidovre Kommune i skoleåret 2017/2018 har et gennemsnitligt ulovligt elevfravær på 1,1%. I 2018/2019 ligger dette på 1%. Hvidovre Kommunes gennemsnitlige elevfravær ligger i 2017/2018 højere end det gennemsnitlige fravær på landsplan og på niveau i 2018/2019.

Graf 23: Oversigt over elevfravær over 5 år – sygefravær



Afgræsnings: folkeskoler – alle klasser
Kilde: uddannelsesstatistik.dk

Graf 23 viser, at Hvidovre Kommune i skoleåret 2017/2018 har et gennemsnitligt elevsygefravær på 2,9%. I 2018/2019 ligger dette på 3,1%. Hvidovre Kommunes gennemsnitlige elevfravær ligger i 2018/2019 en anelse højere end det gennemsnitlige elevsygefravær på landsplan.

Samlet vurdering af fraværet

Det samlede elevfravær i kommunen er faldet over de seneste fem år med undtagelse af sygefraværet, der siden 2014/2015 er steget med 0,50%. Det gennemsnitlige fravær er fortsat en smule højere i Hvidovre end i landet samlet set. Hvidovre Kommune har i skoleåret 2015/2016 et gennemsnitligt ulovligt elevfravær på 1,5 %, og i 2016/2017 er det faldet til 1,2 %. Gennemsnittet på landsplan ligger på 1 %. For at ramme landsgennemsnittet skal Hvidovre Kommune således forsat arbejde for at nedbringe det ulovlige fravær. I skolernes lokale kvalitetsrapporter ses det, at der er væsentlige forskelle mellem skolerne ift. elevfraværet. Det er derfor stadig nødvendigt, at skolerne arbejder på at nedbringe elevernes fravær. Flere skoler har lokale og målrettede indsatser, der er med til at sikre at flest muligt børn deltager i undervisningen.

Kommunale indsatser for at nedbringe fraværet

Godt du kom

Indsats skal mindske elevernes fravær, og derved fremme elevernes læring, trivsel og sikre inklusion. Fraværet skal sænkes gennem bl.a. udvikling af ensartede retningslinjer, som sikrer, at skolerne registrerer ens og at skoleledelserne sammen med skolebestyrelserne drøfter, hvordan de vil følge op på fraværet.

U-start

U-start er et tværfagligt projekt, der kører på andet år. Der er deltagelse af PPR, familierådgivningen, Center for børn & familie, skoleledelser, Ungecenteret, Poppelgården Familiecenter, samt Center for skole & uddannelse.

Projektet er under udvikling og har til formål via hurtig og kvalificeret hjælp at sikre udsatte børn og unge en kontinuerlig skolegang og god skoletrivsel, så de stadig er en del af det udviklingsfællesskab, der findes i skolen.

7. KOMPETENCEDÆKNING

I dette kapitel behandles lærernes undervisningskompetence. Med folkeskolereformen blev det besluttet, at lærere skal have undervisningskompetence i de fag, de underviser i. Målet er, "at alle elever i folkeskolen i 2020* undervises af lærere, som enten har undervisningskompetence eller har opnået tilsvarende faglig kompetence via deres efteruddannelse mv.". Undervisningskompetence i et fag betyder, at underviseren har haft faget som linjefag på læreruddannelsen, mens kompetencer svarende til undervisningskompetence betyder, at underviseren fx har en efteruddannelse, videreuddannelse, kompetencegivende uddannelse eller et længerevarende kursusforløb, der vurderes at give kompetencer svarende til undervisningskompetence.

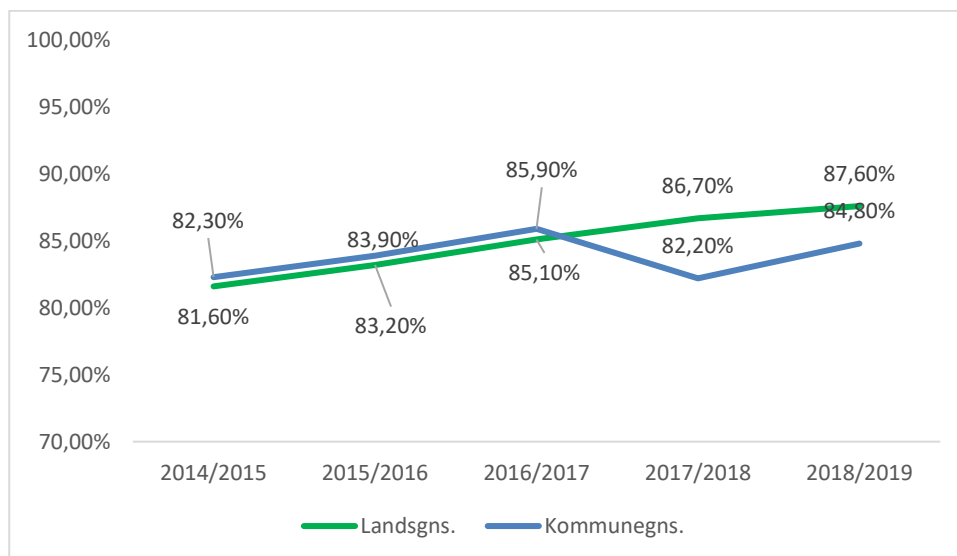
Aftale om kommunernes økonomi mellem KL og regeringen, 2014

Undervisningskompetencedækningen skal være 85 % i 2016 stigende til 90 % i 2018. I 2018 drøftes det resterende løft til 95 % under hensyntagen til de muligheder, de planlægningsmæssige hensyn tillader.

*Med den nye folkeskoleaftale om en justering af folkeskolen fra januar 2019 blev aftalepartierne imidlertid enige om at give kommuner og skoler mere tid til at opfylde målsætningen om fuld kompetencedækning.

Det betyder, at målsætningen om fuld kompetencedækning rykkes fra 2020/21 til 2025/26. Målsætningen gælder alle fag og klassetrin. Til den nye målsætning er også knyttet en ændring af det oprindelige politiske delmål om 90 procent kompetencedækning allerede i 2019/20. Det er nu udskudt til 2021/22.

Graf 24: Udviklingen i den samlede kompetencedækning



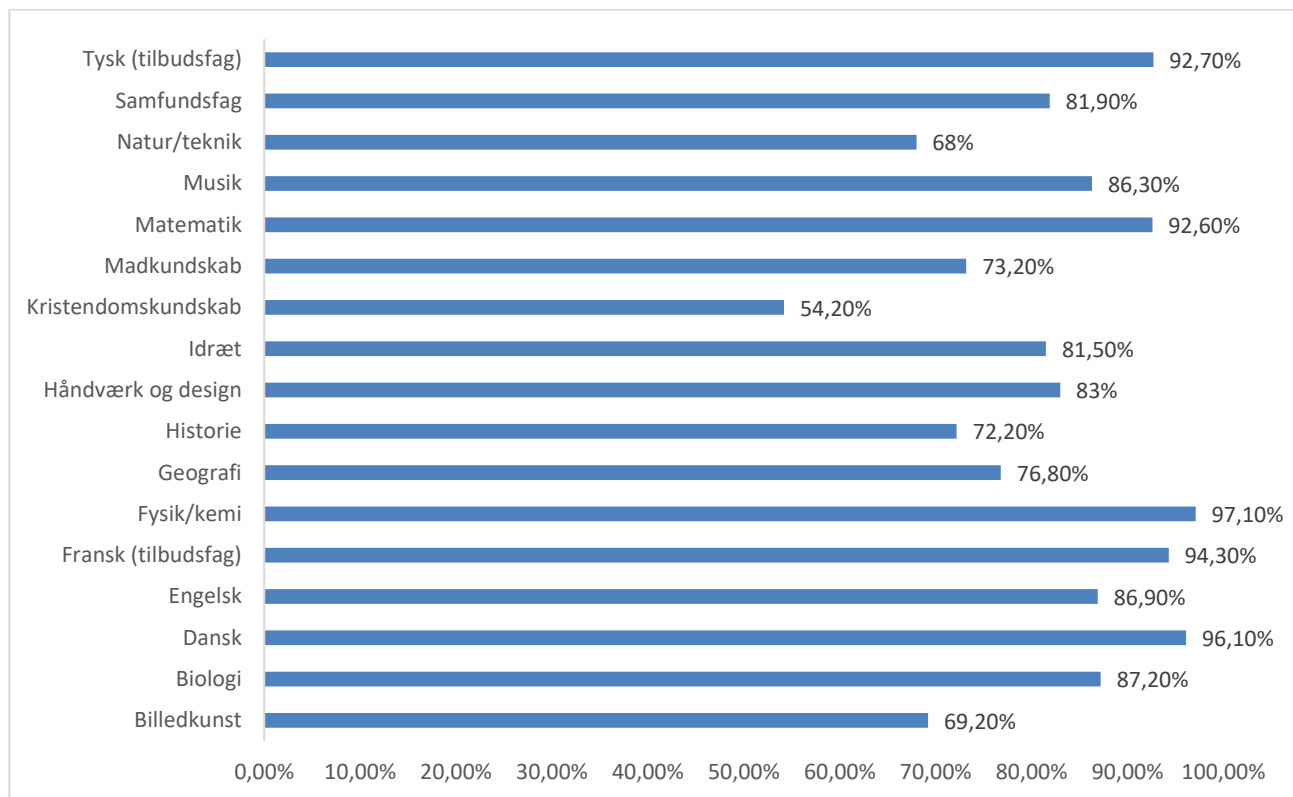
Afgræsnings: folkeskoler – alle klasser

Kilde: uddannelsesstatistik.dk

Graf 24 viser, at Hvidovre Kommune i skoleåret 2017/2018 har en kompetencedækning på 82,2%. I 2018/2019 ligger denne på 84,8 %. Hvidovre Kommunes kompetencedækning ligger i de sidste to skoleår lavere end den gennemsnitlige kompetencedækning på landsplan.

Kompetencedækningen har i Hvidovre Kommune været stødt stigende siden skoleåret, bortset fra et dyk i 2017/2018, men er nu på vej tilbage til 85%. Der er dog et stykke op til det nationale delmål om 90% i år 2021/2022.

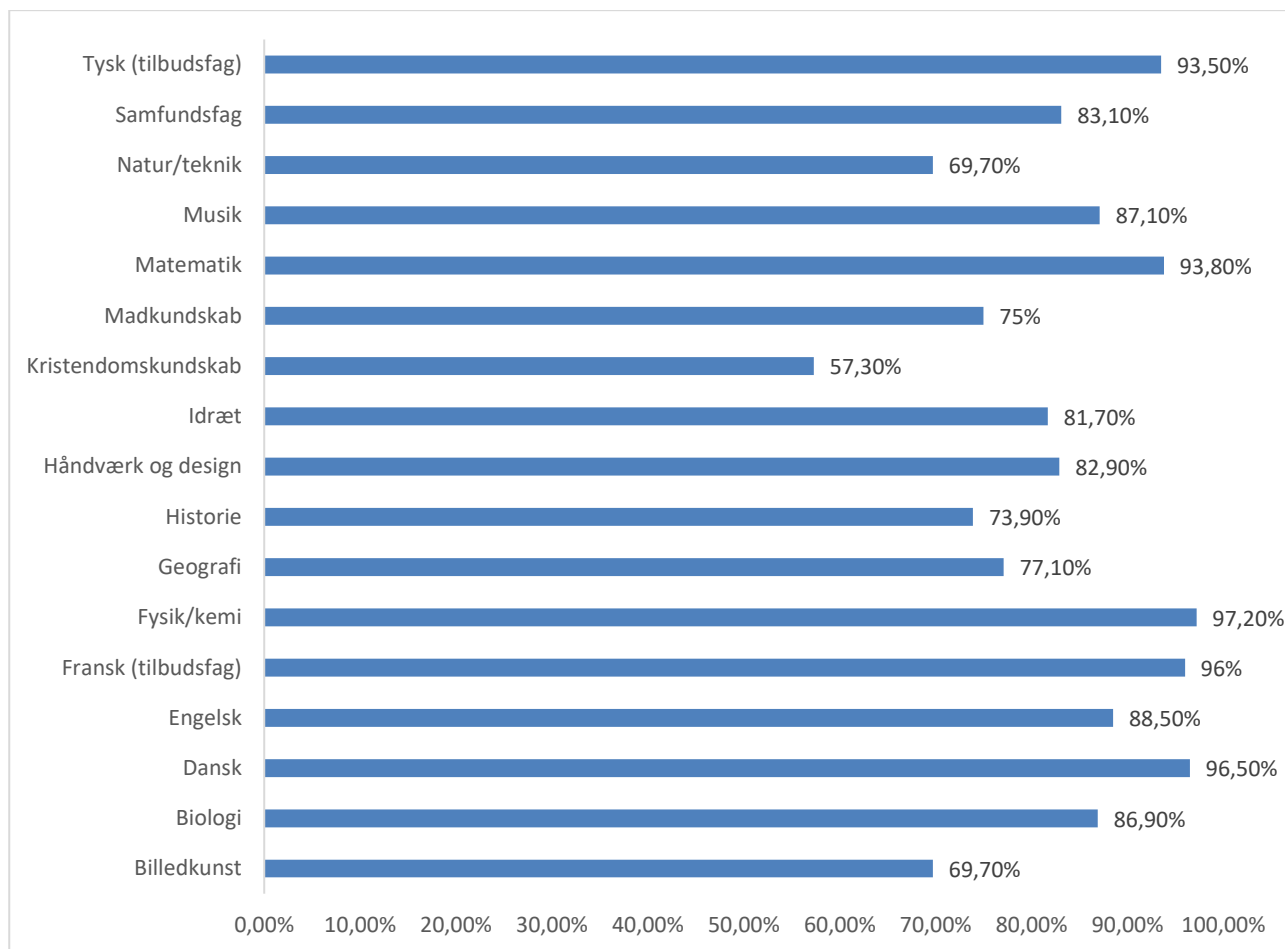
Graf 25: Andel undervisningstimer med kompetencedækning pr fag i skoleåret 2017/2018



Afgræsnings: folkeskoler – alle klasser
Kilde: uddannelsesstatistik.dk

Af graf 25 fremgår kompetencedækningen for skoleåret 17/18 fordelt på fagene. Ser vi på kompetencedækningen i de bunde prøvefag, så er kompetencedækningen generelt høj for de fire fag. I dansk ligger kompetencedækningen på 96,1%, i matematik på 92,6%, i engelsk på 86,9% og i fysik/kemi på 97,1%.

Graf 26: Andel undervisningstimer med kompetencedækning pr fag i skoleåret 2018/2019



Afgræsnings: folkeskoler – alle klasser
Kilde: uddannelsesstatistik.dk

Af graf 26 fremgår kompetencedækningen for skoleåret 2018/19 fordelt på fagene. Ser vi på kompetencedækningen i de bunde prøvefag, så er kompetencedækningen generelt høj for de fire fag. I dansk ligger kompetencedækningen på 96,50%, i matematik på 93,80%, i engelsk på 88,5% og i fysik/kemi på 97,2%.

Kompetencedækningen for de enkelte fag varierer meget. Fx har et fag som kristendomskundskab den laveste kompetencedækning begge år (i skoleåret 2017/18 på 54,20% og i 2018/19 på 57,30%). I denne sammenhæng er det vigtigt at være opmærksom på, at nogle fag er mere sårbare end andre. En skole har ofte kun én underviser med de nødvendige kompetencer til at undervise i fag med få undervisningstimer. Det betyder, at hvis denne medarbejder evt. bliver langtidssyg, går på barsel eller finder et andet job, så kan det være svært at finde en medarbejder med undervisningskompetencer til at varetage undervisningen, og kompetencedækningen vil derfor falde markant.

Dertil er det også vigtigt at være opmærksom på, at dækningsprocenten også er styret af, hvordan skolerne lægger skemaer, og ikke nødvendigvis af hvilke kompetencer skolen har til rådighed i den samlede medarbejdergruppe. Som udgangspunkt vil alle skolerne bestræbe sig på, at undervisningen varetages af medarbejdere med linjefagsuddannelse eller tilsvarende kompetencer, men i nogle tilfælde kan det være nødvendigt, at den varetages af andre medarbejdere for at få skemaer til at gå op.

8. HVIDOVRE KOMMUNES ARBEJDE MED INKLUSION

I dette kapitel er der fokus på kommunens arbejde med inklusion. I kapitel beskrives andelen af elever, der undervises i almenundervisningen samt de indsatser, der er rettet mod at skabe et inkluderende læringsmiljø på Hvidovre Kommunes folkeskoler.

Der er inden for den seneste årrække kommet et øget fokus på inklusion i folkeskolen. I skoleåret 2012/2013 indebar en ændring i Lov om folkeskolen, at flere elever skal inkluderes i den almene undervisning. Regeringen lavede samtidig en målsætning om, at 96 pct. af alle skolebørn i 2015 skulle være inkluderet i et alment skoletilbud. I maj 2016 meldte regeringen ud, at de på baggrund af Inklusionseftersynets anbefalinger ville bevæge sig væk fra 96 procentmålsætningen og i stedet sætte fokus på den enkelte elevs faglige progression og trivsel.

Udvikling og implementering af inklusionshandleplaner

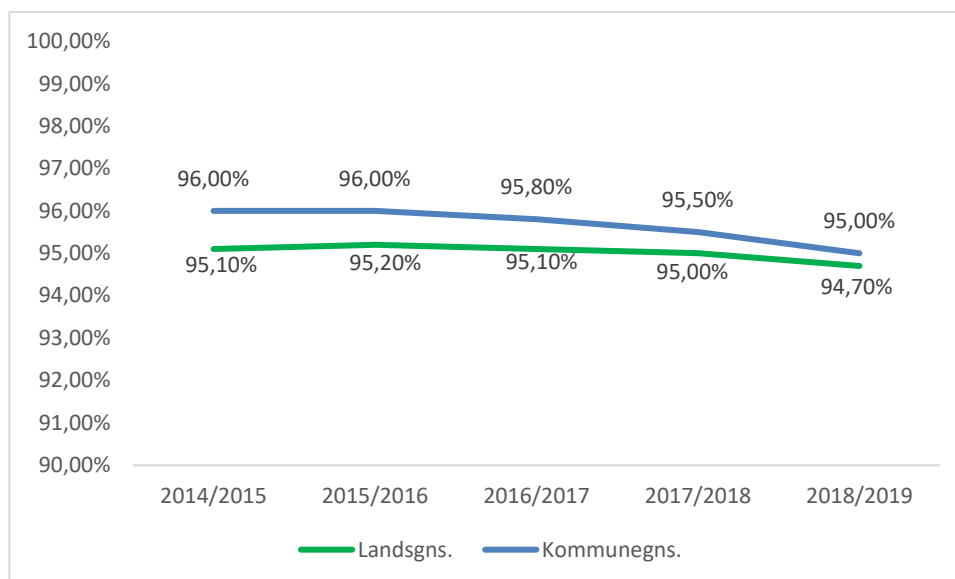
Inklusionshandleplanerne udvikles på alle skolerne og skal understøtte udviklingen af inklusion og læringsfællesskaber. Skolerne har hver især udviklet deres egen individuelle handleplan, som tager udgangspunkt i Hvidovre Kommunes skabelon til inklusionshandleplan. Arbejdet med handleplanen foregår løbende og sikrer en kontinuerlig udvikling af inklusionsindsatser.

Skabelonen til handleplanen er udviklet med afsæt i inklusionseftersynets anbefalinger, fordi det ifølge forskningen virker.

Handleplanen er vigtig fordi den enkelte lærer ved, at de ikke står alene med inklusionsopgaven, og de ved, hvor de kan søge viden og rådgivning, samt få overskuelige handleanvisninger til de pædagogiske indsatsområder.

Hvidovre Kommune har gennem mange år arbejdet med inklusion i folkeskolerne med den hensigt, at flest mulige elever inkluderes i almenundervisningen og ikke henvises til et specialundervisningstilbud. I april 2014 besluttede Kommunalbestyrelsen i Hvidovre Kommune, at *niveaue*t for inklusionsgraden i Hvidovre som mål ikke overstiger den af regeringen fastsatte grænse på 96 pct., men at graden af inklusion i stedet baserer sig på, at *samlige* børn i Hvidovre Kommune skal *befinde sig i det skoletilbud, der bedst imødekommer barnets situation og tarv.*

Graf 27: Andel elever, der undervises i den almene undervisning



Afgrænsninger: folkeskoler – alle klasser

Kilde: Uddannelsesstatistik

Note: Andel elever, der modtager undervisning i den almene undervisning, opdelt på bopælskommune

Graf 27 viser, at andelen af elever, der undervises i den almene undervisning (også kaldet inklusionsgraden) i Hvidovre Kommune i skoleåret 2017/18 ligger på 95,5% og i skoleåret 2018/19 ligger på 95,0%. Hvidovre kommunes inklusionsgrad ligger højere end den gennemsnitlige på landsplan. Ses der på udviklingen over de sidste fem år, så er der indtil 2015/16 med sket et lille fald i andelen af elever, der undervises i almenundervisningen. Det er forventeligt at andelen stagnerer, da der altid vil være børn og unge, som ikke udvikler sig bedst i almenundervisningen og derfor har behov for specialtilbud.

Inklusionsindsatser i Hvidovre Kommune

Som en del af inklusionsindsatsen er der i Hvidovre Kommune blevet iværksat en række tiltag, der skal fungere som forbyggende indsatser eller, som fx har til formål at skabe videndeling. Nogle af indsatserne blandt mange andre er:

Tværfaglige netværk

Formålet med de tværfaglige netværk er at hjælpe børn og unge i udsatte positioner. Netværket til en koordineret og sammenhængende tidlig forebyggende indsats, som kommer børn og familier til gavn.

Talentforløb

Talentprogrammet er målrettet dygtige og særligt motiverede elever, der har lyst til og kan have udbytte af at deltage i et særligt tilrettelagt og fagligt udfordrende program.

ICDP

ICDP er et kursus i relationskompetence. Formålet med kurset er, at medarbejderne bliver mere bevidste om egne samspilskompetencer og handlemuligheder for at styrke de relationer, som de indgår i.

Kompetencecentre/ressourcecenter/PLC i skolerne

Alle folkeskoler har oprettet et kompetencecenter. Kompetencecenteret er det sted, hvor der på skolerne er fokus på, hvad der virker i undervisningen, og er et forum for videndeling, sparring og systematik omkring almenundervisningen og inklusion.

Klager over specialundervisning

Der er indgivet 7 klager til Klagenævnet for specialundervisning i skoleåret 2017/18, hvoraf den ene blev trukket tilbage.

Der er indgivet 3 klager til Klagenævnet for specialundervisning i skoleåret 2018/19.

BILAG A: SAMMENLIGNING AF SKOLERNES RESULTATER

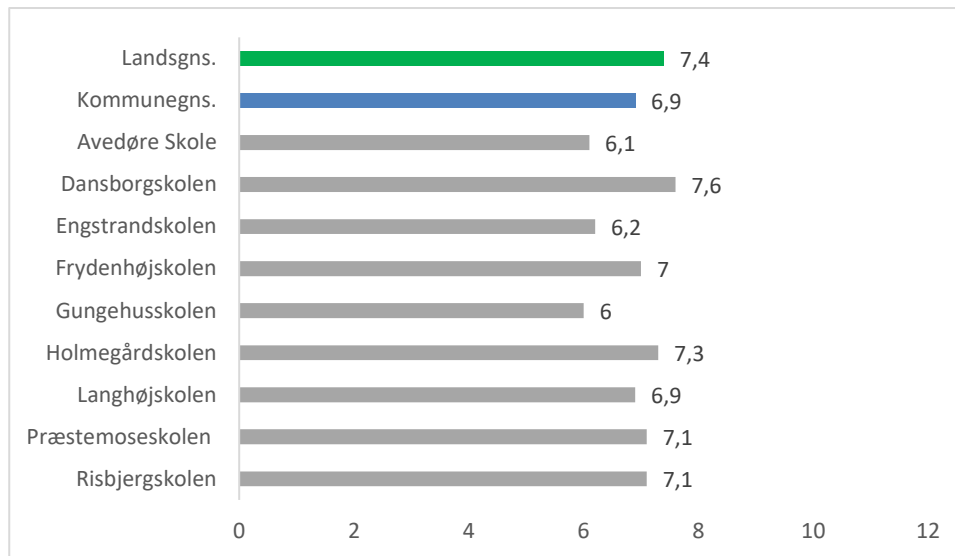
I dette bilag er de overordnede resultater for skolerne samlet i forhold til temaerne:

- Faglighed:
 - Karaktergennemsnit i de bundne prøvefag
 - Karaktergennemsnit i dansk
 - Karaktergennemsnit i matematik
 - Karaktergennemsnit i mundtlig engelsk
 - Karaktergennemsnit i fysik/kemi
- Overgang til ungdomsuddannelse
 - Andelen af elever, der har fået 2 i både dansk og matematik
 - Andelen af elever, der er startet på en ungdomsuddannelse tre måneder efter afsluttet 9. klasse
 - Andelen af elever, der er startet på en ungdomsuddannelse 15 måneder efter afsluttet 9. klasse
- Elevtrivsel og elevfravær
 - Elevfravær fordelt i forhold til; lovligt fravær, sygdom og ulovligt fravær

Alle graferne giver et øjebliksbillede af skolernes status på de enkelte områder. Da alle skoler oplever, at enkelte årgange kan skille sig ud i forhold til den generelle tendens på skolen, så fås der et mere realistisk billede af tendensen på den enkelte skole, hvis resultaterne ses over en årrække. I de lokale kvalitetsrapporter for den enkelte skole er de samlede resultater generelt opgivet over en årrække, så det er muligt at se eventuelle tendenser.

Faglighed

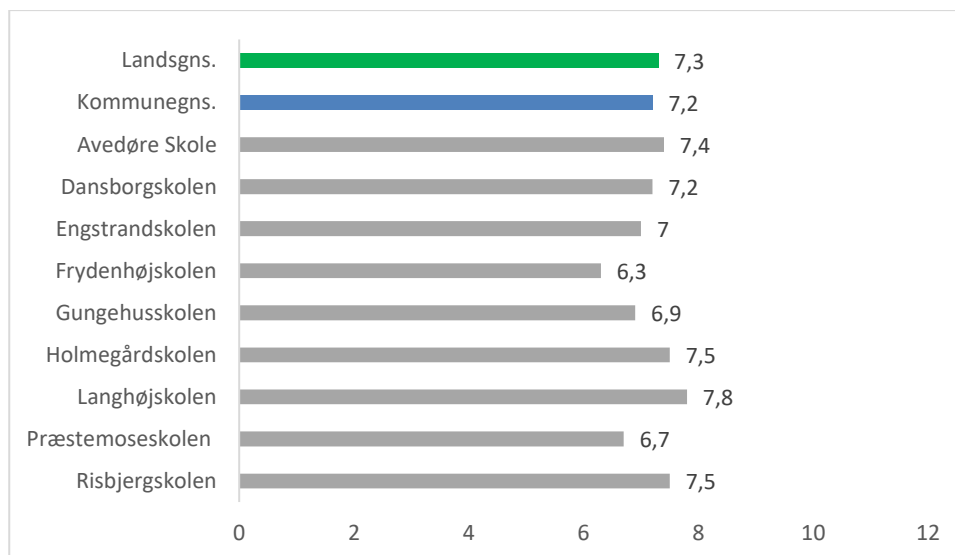
Graf A1: Karaktergennemsnit for de bundne prøvfag ved 9. klasses afgangsprøver, 2017/2018



Afgrænsninger: Folkeskoler, normalklasser - fuldt årgangsopdelte

Kilde: uddannelsesstatistik.dk

Graf A2: Karaktergennemsnit for de bundne prøvfag ved 9. klasses afgangsprøver, 2018/2019



Afgrænsninger: Folkeskoler, normalklasser - fuldt årgangsopdelte

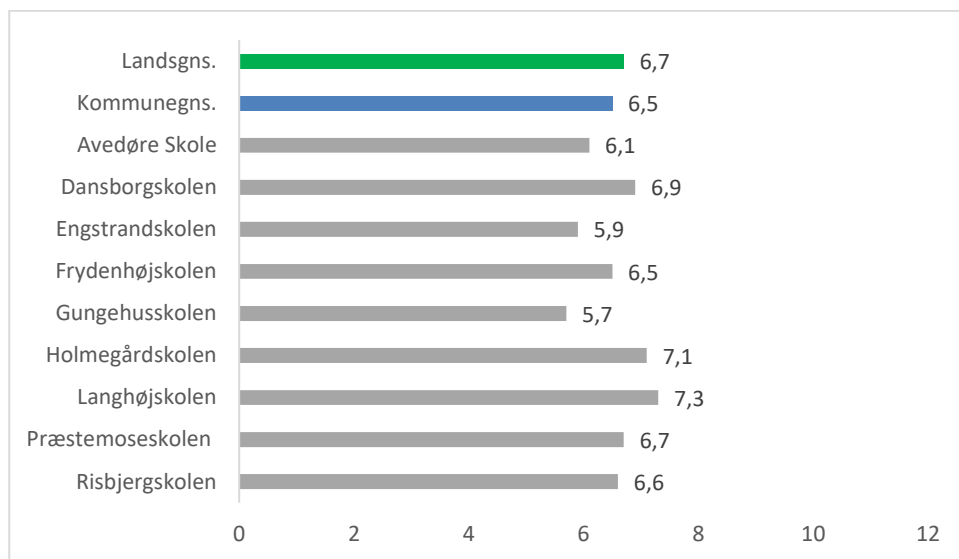
Note: karakteren er sammensat af karaktererne fra de bundne prøvfag: dansk, engelsk, fysik/kemi og matematik.

Fysik/kemi eksamen blev i skoleåret 2016/2017 erstattet med en obligatorisk fællesprøve i fysik/kemi, biologi og geografi.

Prøveresultaterne fra 2016/2017 er således ikke for fysik/kemi, men for fællesprøven fysik/kemi, biologi og geografi.

Kilde: uddannelsesstatistik.dk

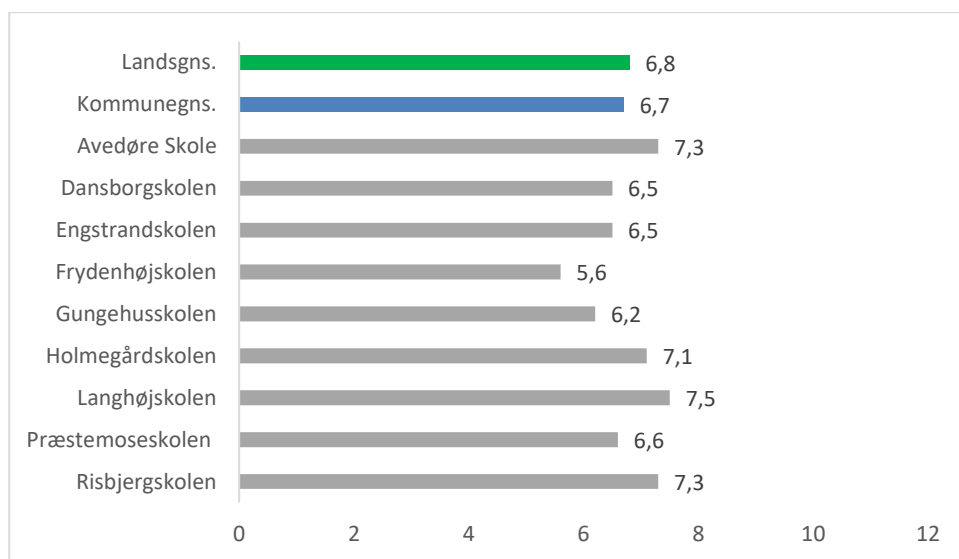
Graf A3: Karaktergennemsnit for dansk ved 9. classes afgangsprøver, 2017/2018



Afgræsnings: Folkeskoler, normalklasser - fuldt årgangspdelte

Kilde: uddannelsesstatistik.dk

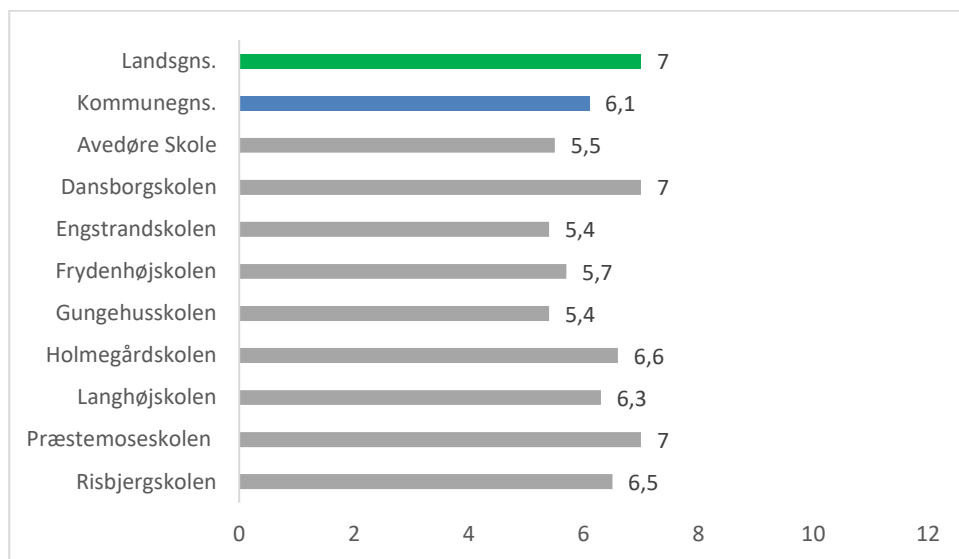
Graf A4: Karaktergennemsnit for dansk ved 9. classes afgangsprøver, 2018/2019



Afgræsnings: Folkeskoler, normalklasser - fuldt årgangspdelte

Kilde: uddannelsesstatistik.dk

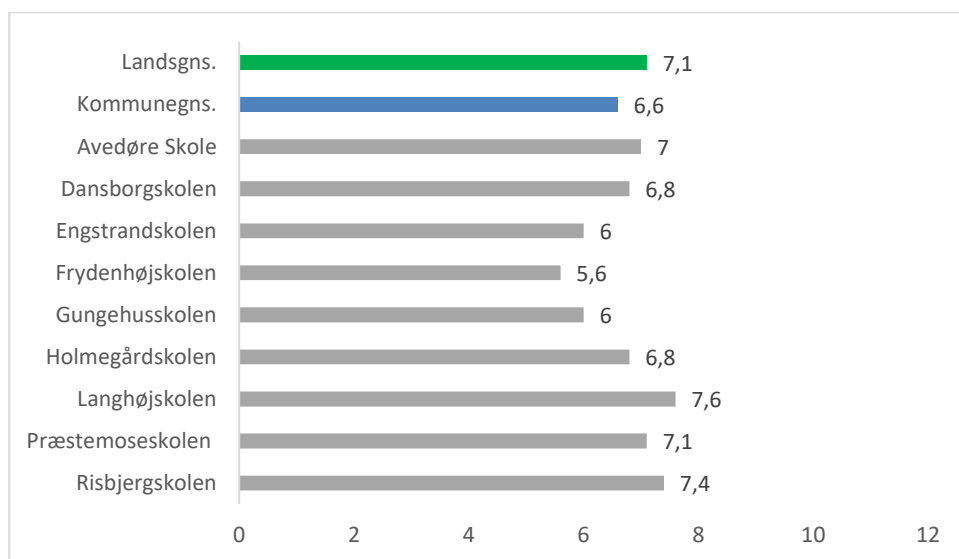
Graf A5: Karaktergennemsnit for matematik ved 9. klasses afgangsprøver, 2017/2018



Afgrænsninger: Folkeskoler, normalklasser - fuldt årgangsopdelte

Kilde: uddannelsesstatistik.dk

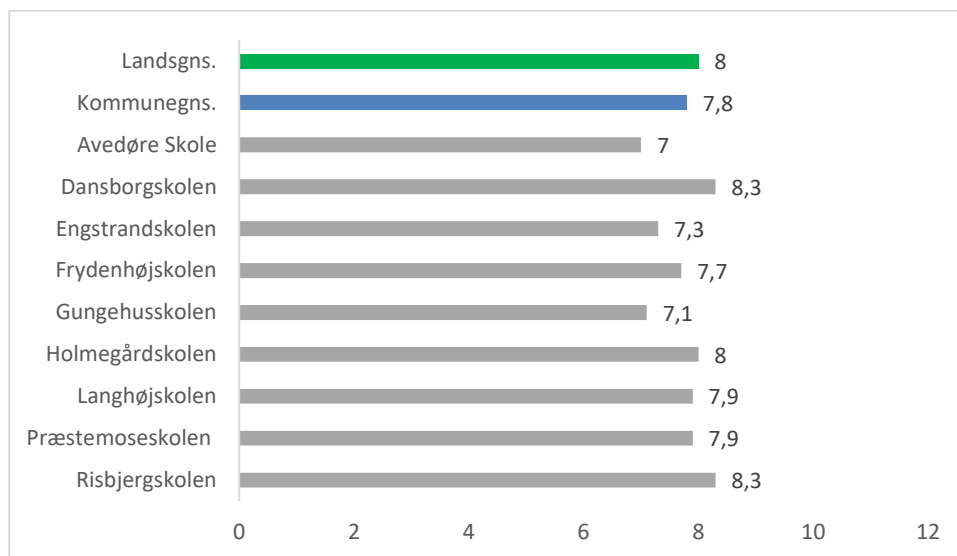
Graf A6: Karaktergennemsnit for matematik ved 9. klasses afgangsprøver, 2018/2019



Afgrænsninger: Folkeskoler, normalklasser - fuldt årgangsopdelte

Kilde: uddannelsesstatistik.dk

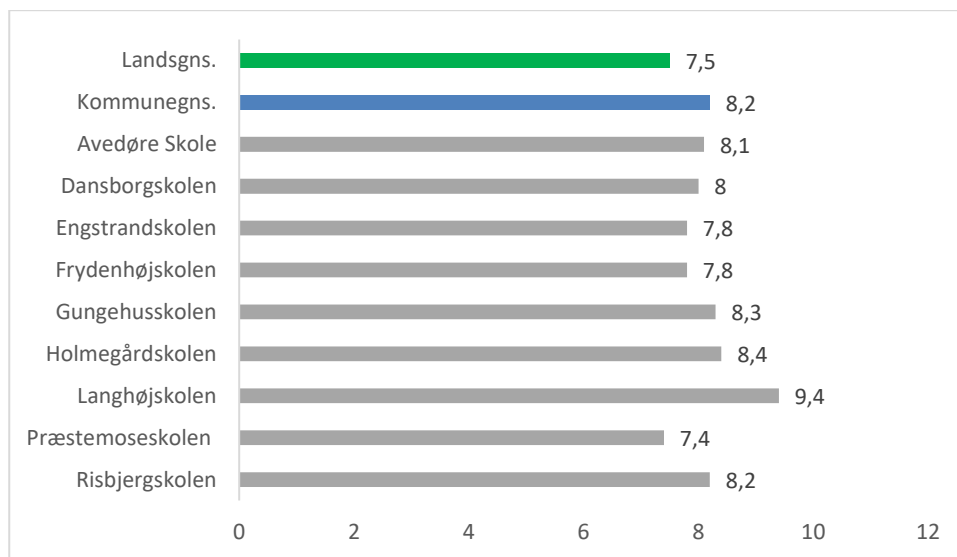
Graf A7: Karaktergennemsnit for mundtlig engelsk ved 9. klasses afgangsprøver, 2017/2018



Afgræsnings: Folkeskoler, normalklasser - fuldt årgangspdelte

Kilde: uddannelsesstatistik.dk

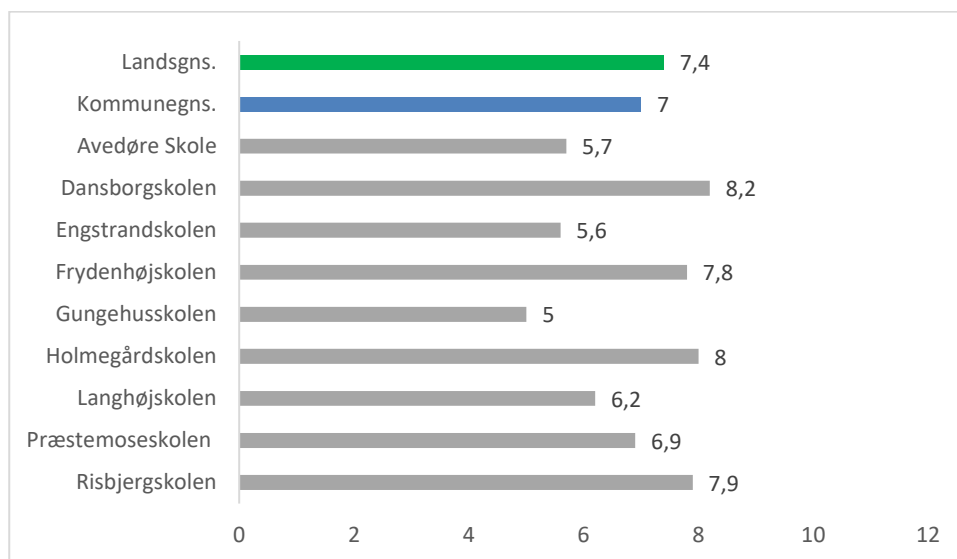
Graf A8: Karaktergennemsnit for mundtlig engelsk ved 9. klasses afgangsprøver, 2018/2019



Afgræsnings: Folkeskoler, normalklasser - fuldt årgangspdelte

Kilde: uddannelsesstatistik.dk

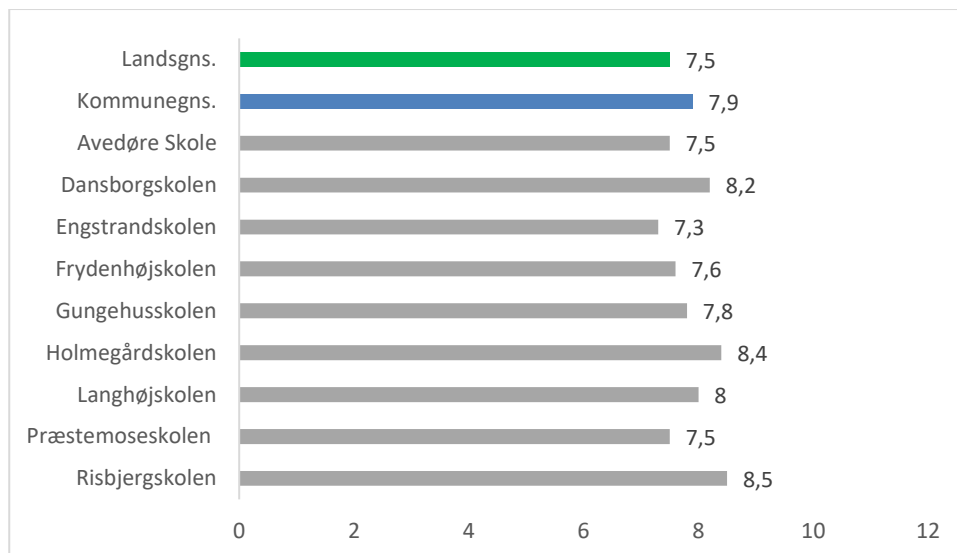
Graf A9: Karaktergennemsnit for fysik/kemi ved 9. klasses afgangsprøver, 2017/2018



Afgræsnings: Folkeskoler, normalklasser - fuldt årgangspdelte

Kilde: uddannelsesstatistik.dk

Graf A10: Karaktergennemsnit for fysik/kemi ved 9. klasses afgangsprøver, 2018/2019



Afgræsnings: Folkeskoler, normalklasser - fuldt årgangspdelte

Note: karakteren er sammensat af karaktererne fra de bundne prøvefag: dansk, engelsk, fysik/kemi og matematik.

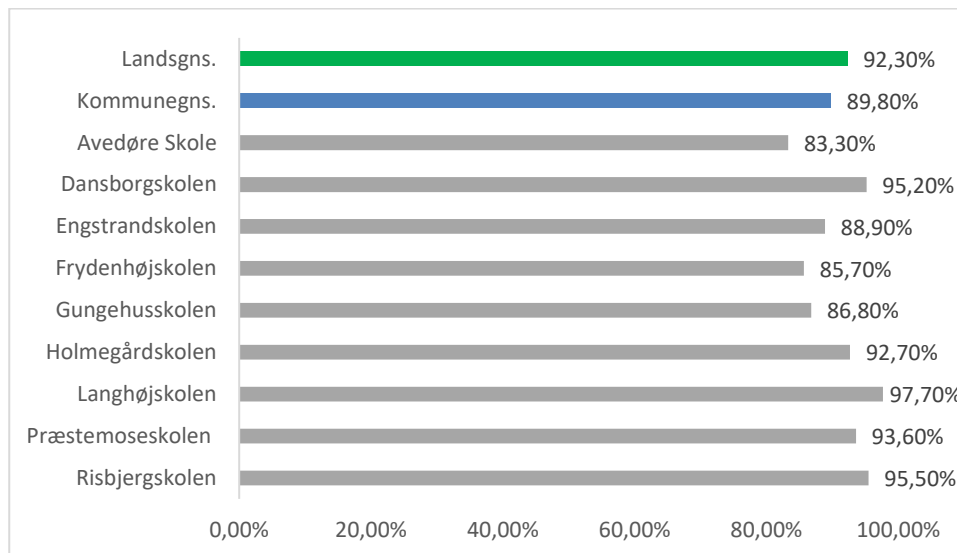
Fysik/kemi eksamen blev i skoleåret 2016/2017 erstattet med en obligatorisk fællesprøve i fysik/kemi, biologi og geografi.

Prøveresultaterne fra 2016/2017 er således ikke for fysik/kemi, men for fællesprøven fysik/kemi, biologi og geografi.

Kilde: uddannelsesstatistik.dk

Overgang til ungdomsuddannelse

Graf A11: Andel af elever med mindst 2 i både dansk og matematik, 2017/2018

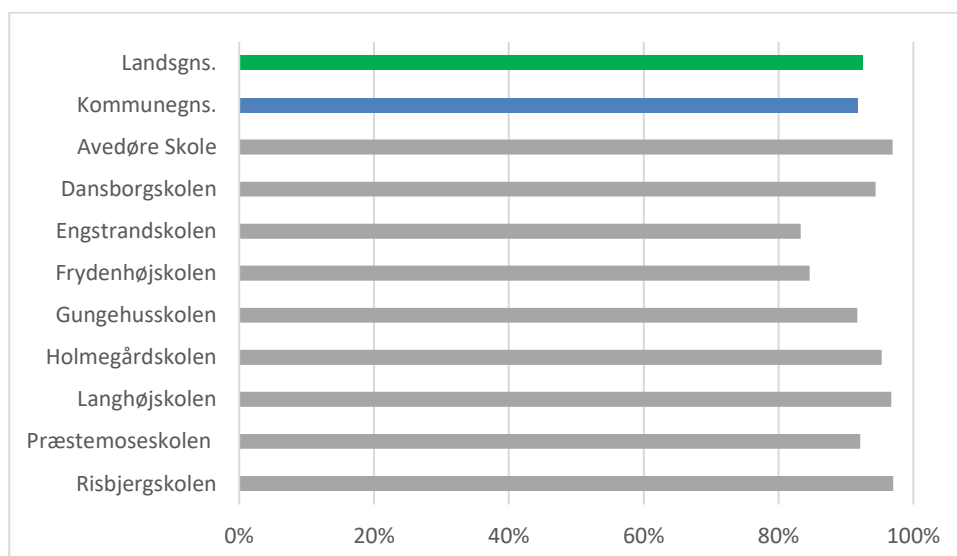


Afgrænsninger: Normalklasser - fuldt årgangsoopdelte

Note: Tallene er opgjort ved skoleårets afslutning. Det betyder, at hvis der er elever, der ikke har aflagt prøve i en af fagdisciplinerne, fx i forbindelse med sygeeksamen, så tæller de ikke med i den samlede andel.

Kilde: uddannelsesstatistik.dk

Graf A12: Andel af elever med mindst 2 i både dansk og matematik, 2018/2019

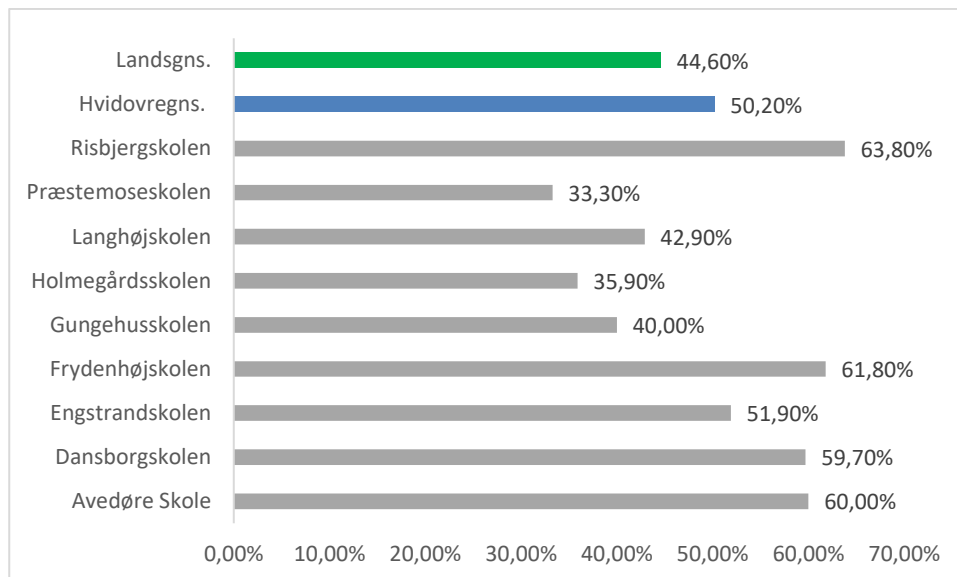


Afgrænsninger: Normalklasser - fuldt årgangsoopdelte

Note: Tallene er opgjort ved skoleårets afslutning. Det betyder, at hvis der er elever, der ikke har aflagt prøve i en af fagdisciplinerne, fx i forbindelse med sygeeksamen, så tæller de ikke med i den samlede andel.

Kilde: uddannelsesstatistik.dk

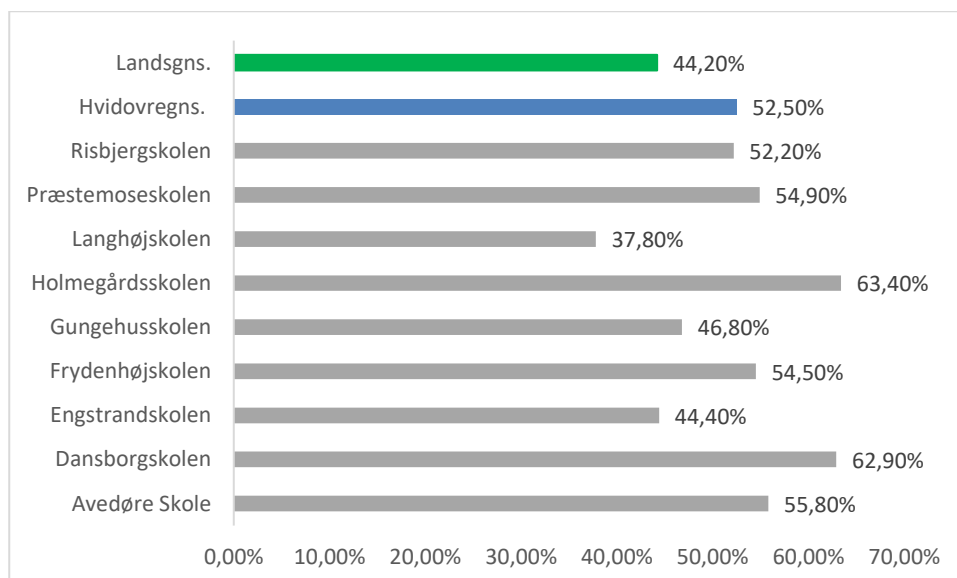
Graf A13: Andel af elever, der er i gang med en ungdomsuddannelse 3 måneder efter afsluttet 9. klasse – afgangsåret 2017



Afgrænsninger: alle elever

Kilde: uddannelsesstatistik.dk

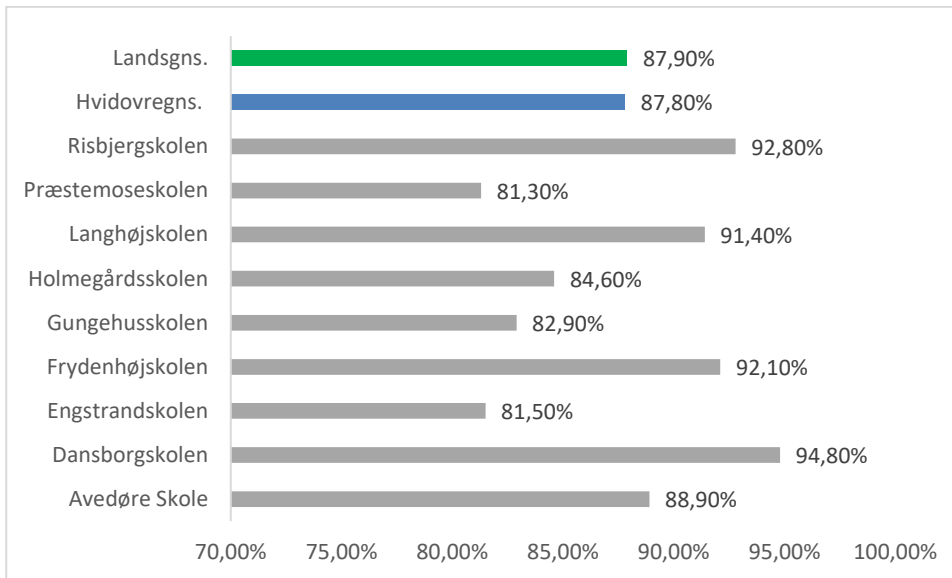
Graf A14: Andel af elever, der er i gang med en ungdomsuddannelse 3 måneder efter afsluttet 9. klasse – afgangsåret 2018



Afgrænsninger: alle elever

Kilde: uddannelsesstatistik.dk

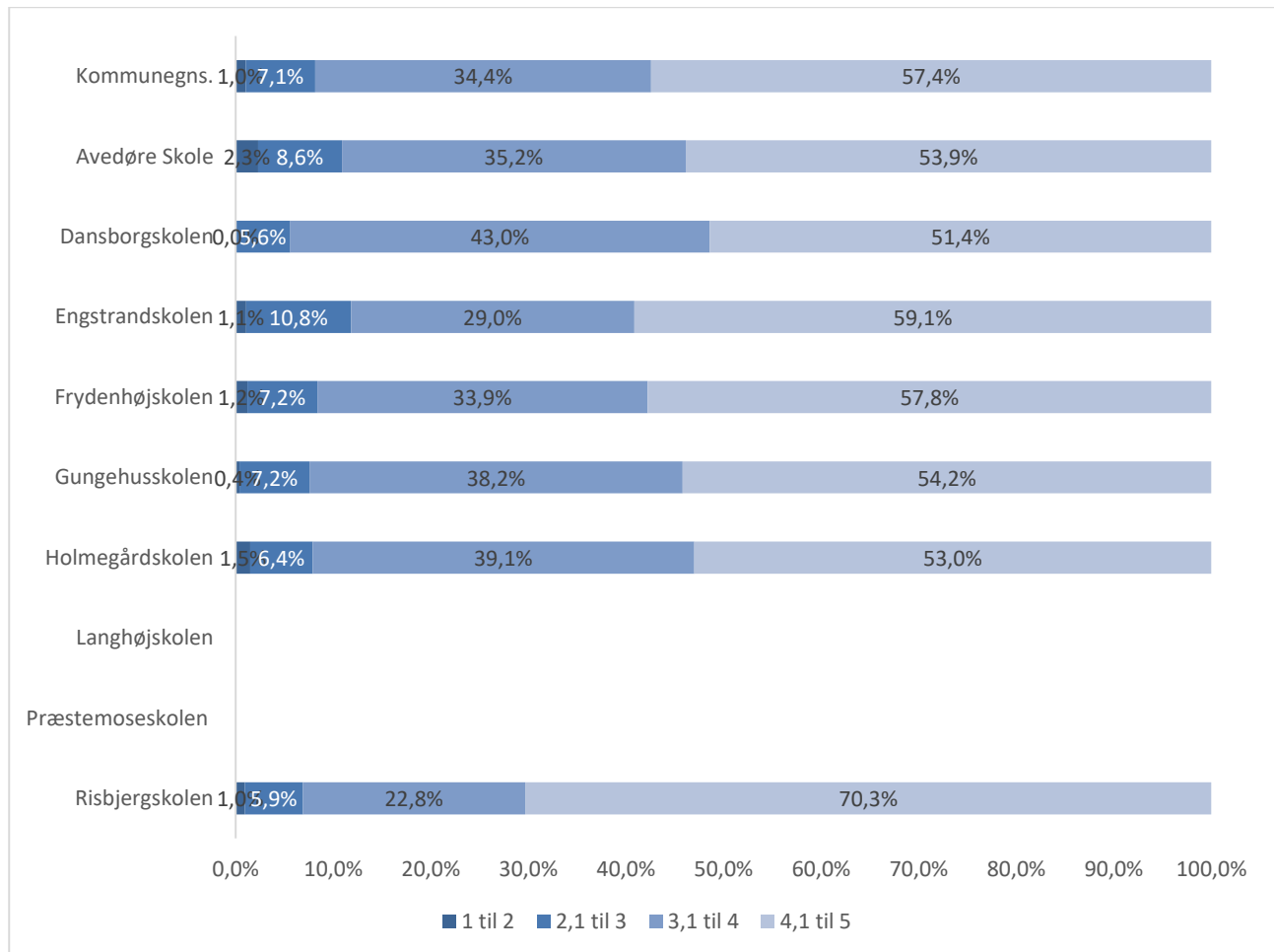
Graf A15: Andel elever, der er i gang med en ungdomsuddannelse 15 måneder efter 9. klasse – afgangår 2017



Afgrænsninger: alle elever
Kilde: uddannelsesstatistik.dk

Elevernes trivsel

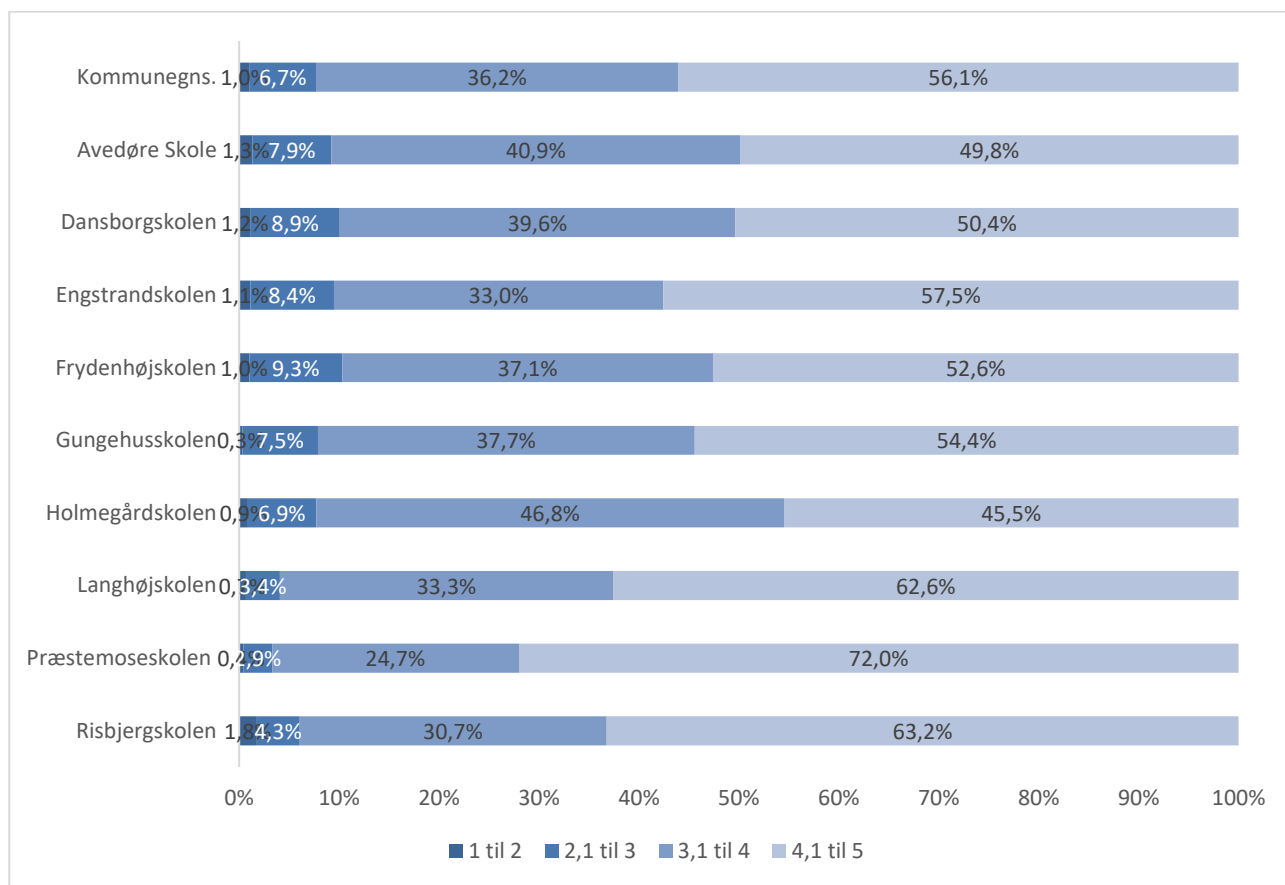
Graf A16: Social trivsel blandt elever fra 4. – 9. klasse - 2017/2018



Afgrænsninger: folkeskoler – alle klasser

Kilde: uddannelsesstatistik.dk

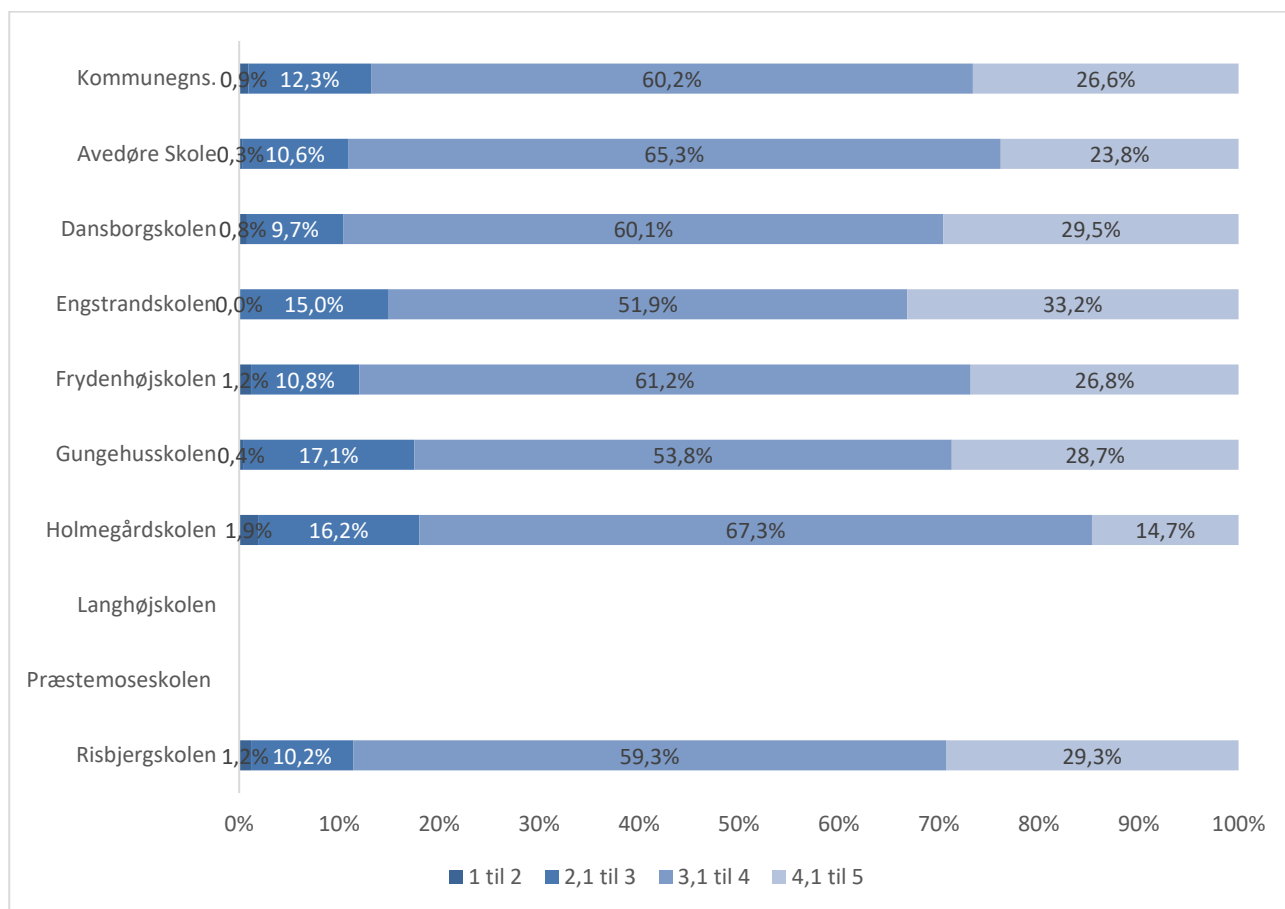
Graf A17: Social trivsel blandt elever fra 4. – 9. klasse - 2018/2019



Afgræsnings: folkeskoler – alle klasser

Kilde: uddannelsesstatistik.dk

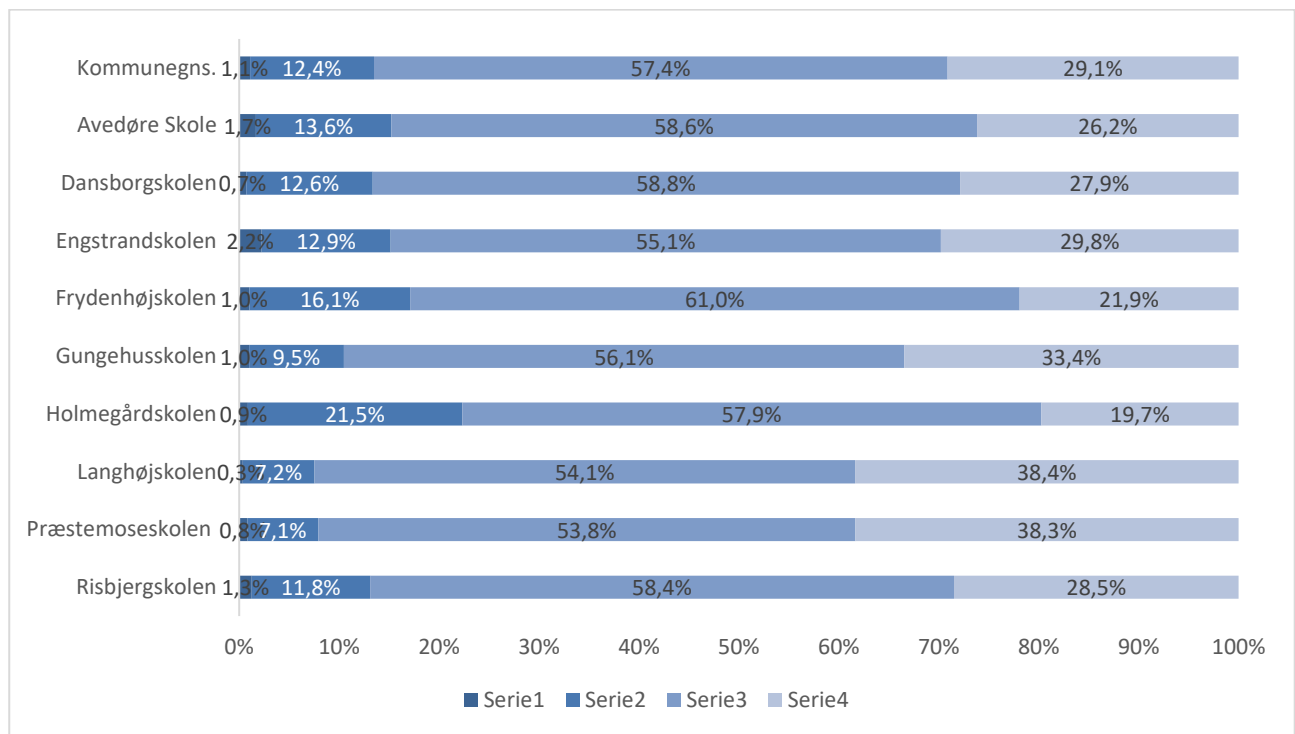
Graf A18: Faglig trivsel blandt elever fra 4. – 9. klasse – 2017/18



Afgrænsninger: folkeskoler – alle klasser

Kilde: uddannelsesstatistik.dk

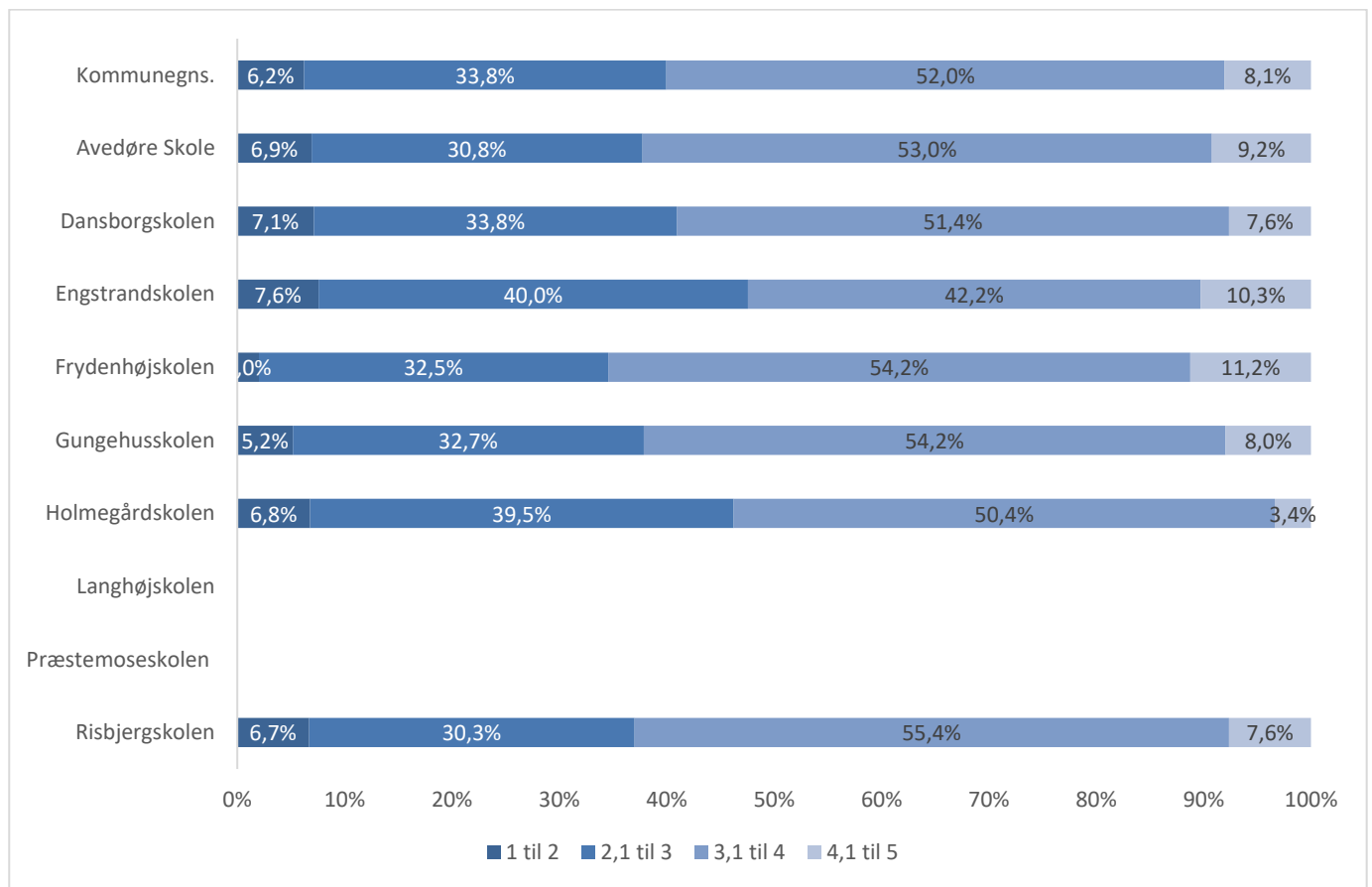
Graf A19: Faglig trivsel blandt elever fra 4. – 9. klasse – 2018/19



Afgrænsninger: folkeskoler – alle klasser

Kilde: uddannelsesstatistik.dk

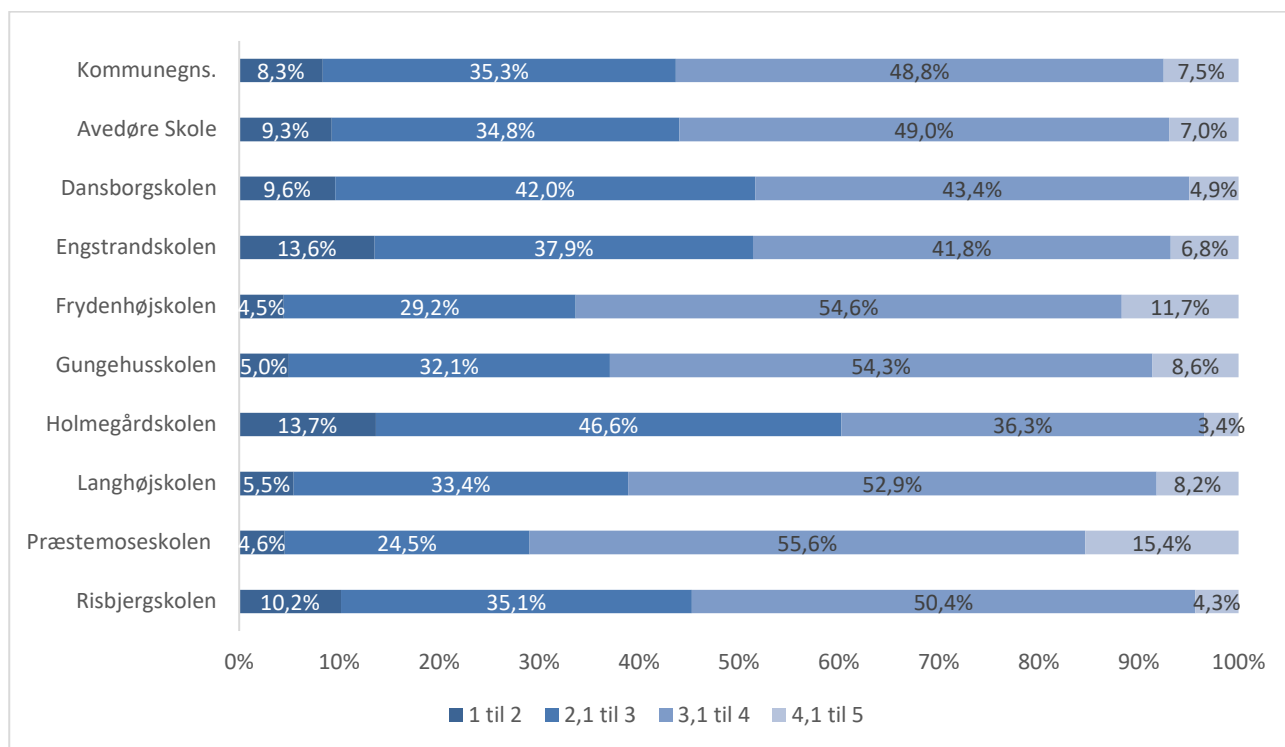
Graf A20: Støtte og inspiration i undervisningen blandt elever fra 4. – 9. klasse – 17/18



Afgrænsninger: folkeskoler – alle klasser

Kilde: uddannelsesstatistik.dk

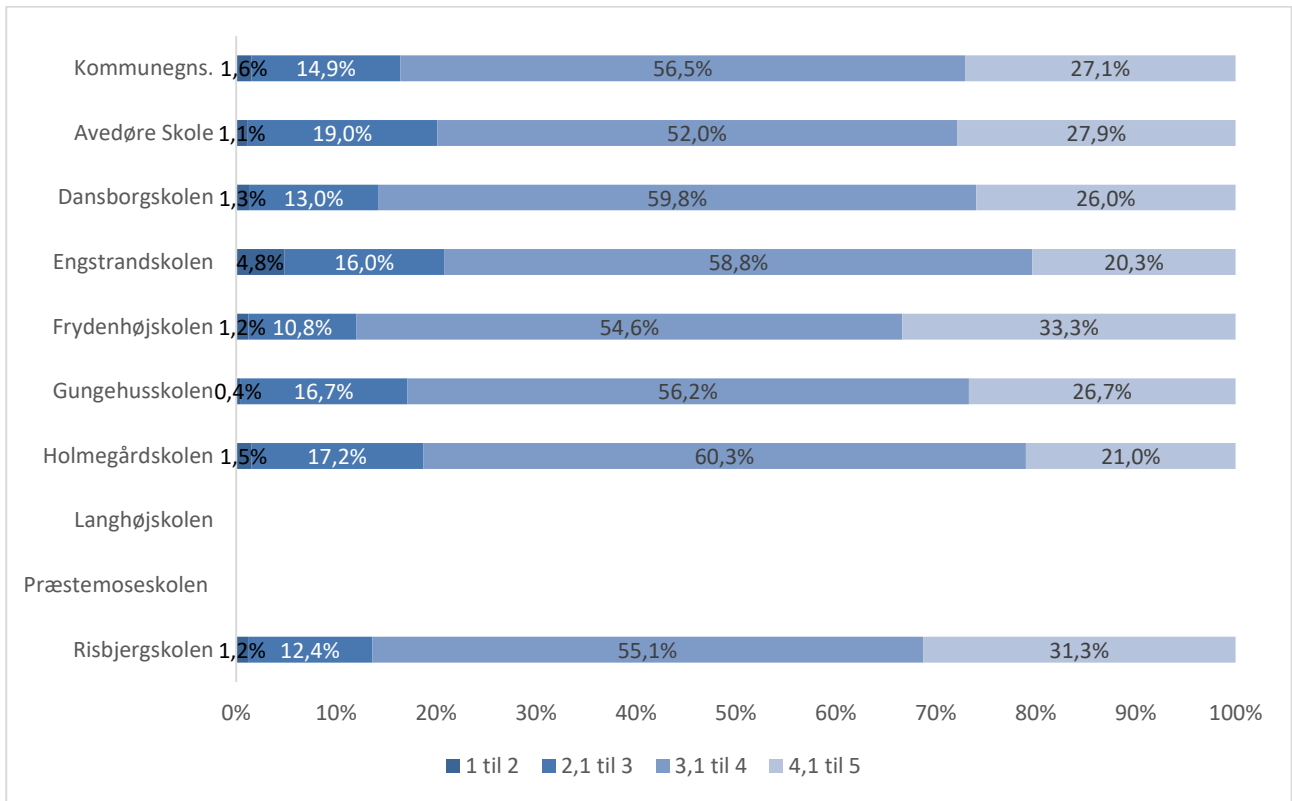
Graf A21: Støtte og inspiration i undervisningen blandt elever fra 4. – 9. klasse – 18/19



Afgræsnings: folkeskoler – alle klasser

Kilde: uddannelsesstatistik.dk

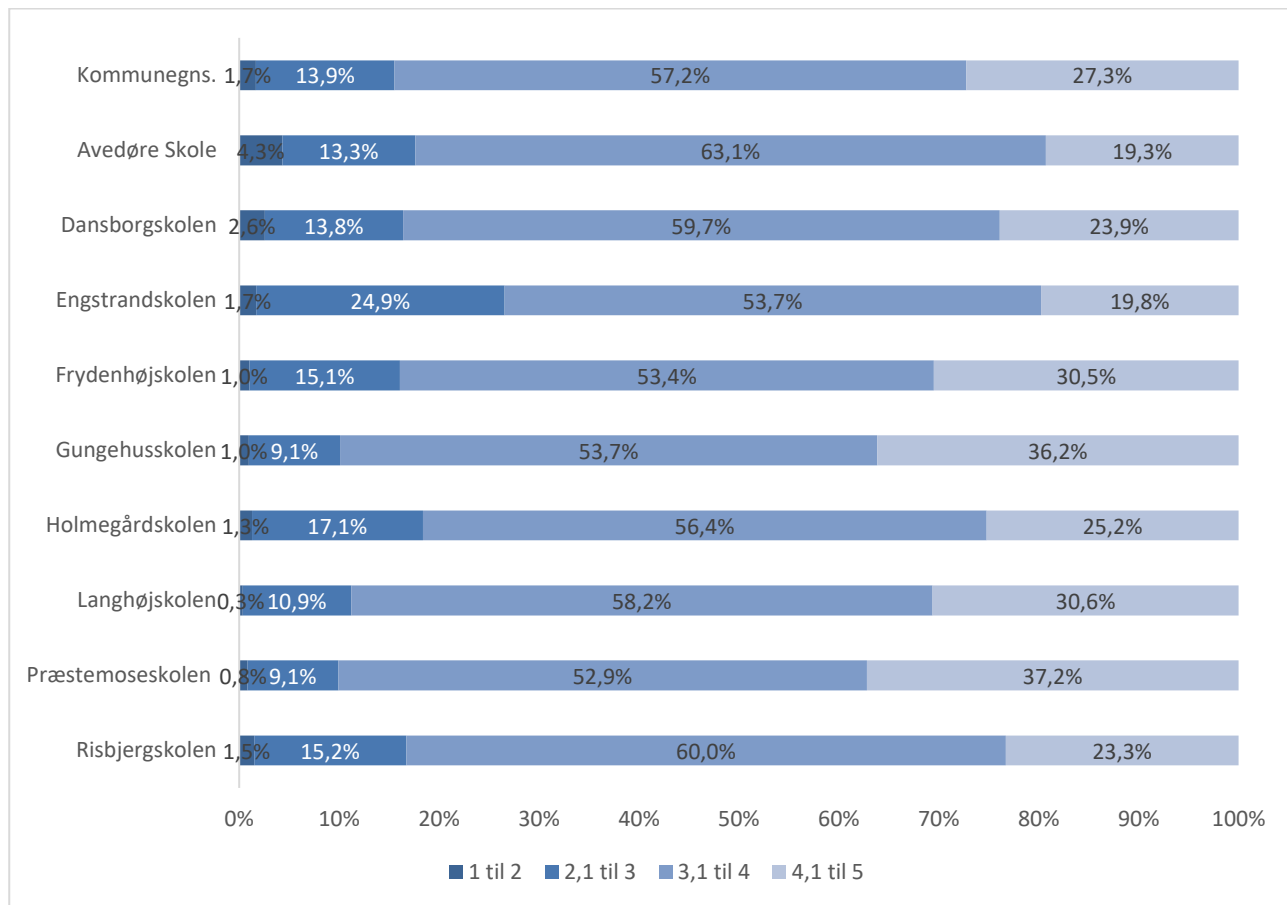
Graf A22: Ro og orden blandt elever fra 4. – 9. klasse – 17/18



Afgrænsninger: folkeskoler – alle klasser

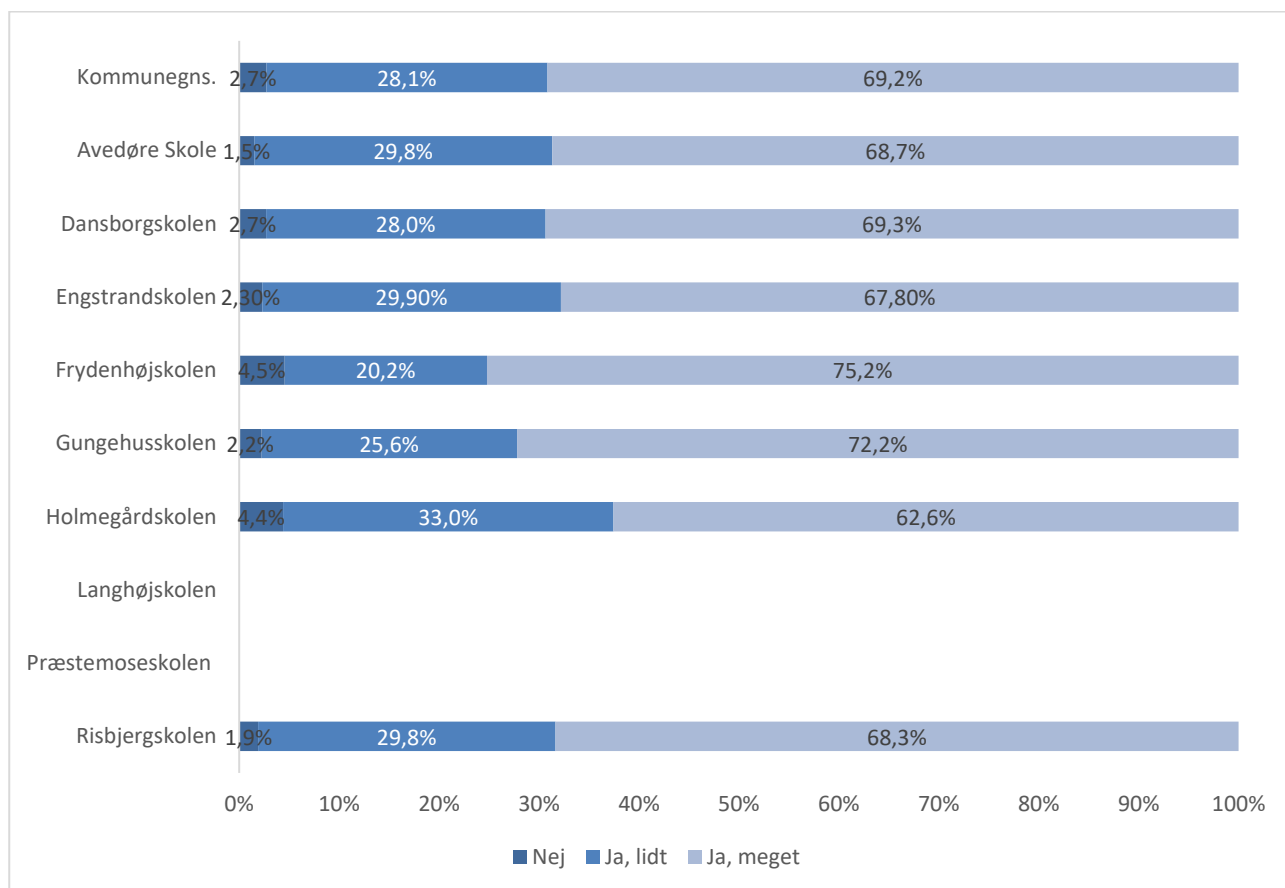
Kilde: uddannelsesstatistik.dk

Graf A23: Ro og orden blandt elever fra 4. – 9. klasse – 18/19



Afgræsnings: folkeskoler – alle klasser
 Kilde: uddannelsesstatistik.dk

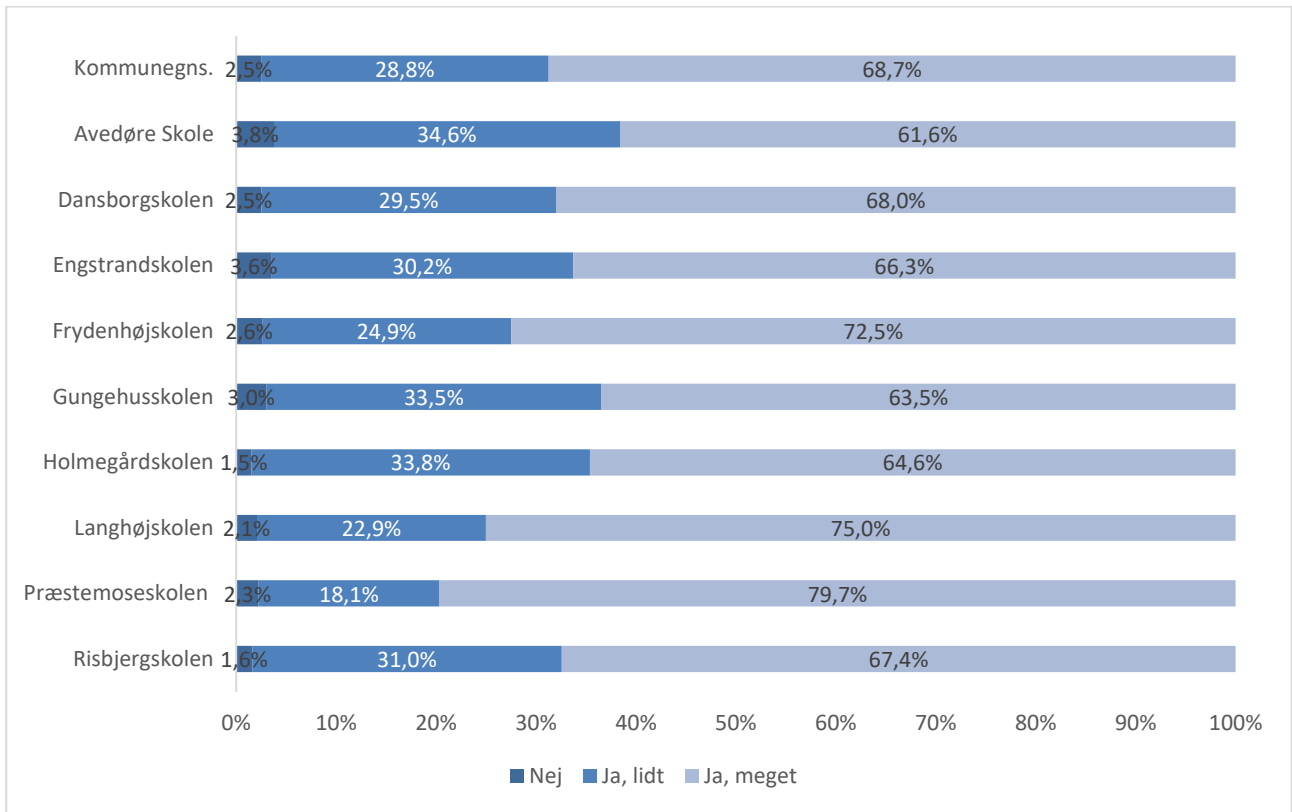
Graf A24: Er du glad for din skole? 0. – 3. klasse – 2017/2018



Afgræsnings: folkeskoler – alle klasser

Kilde: uddannelsesstatistik.dk

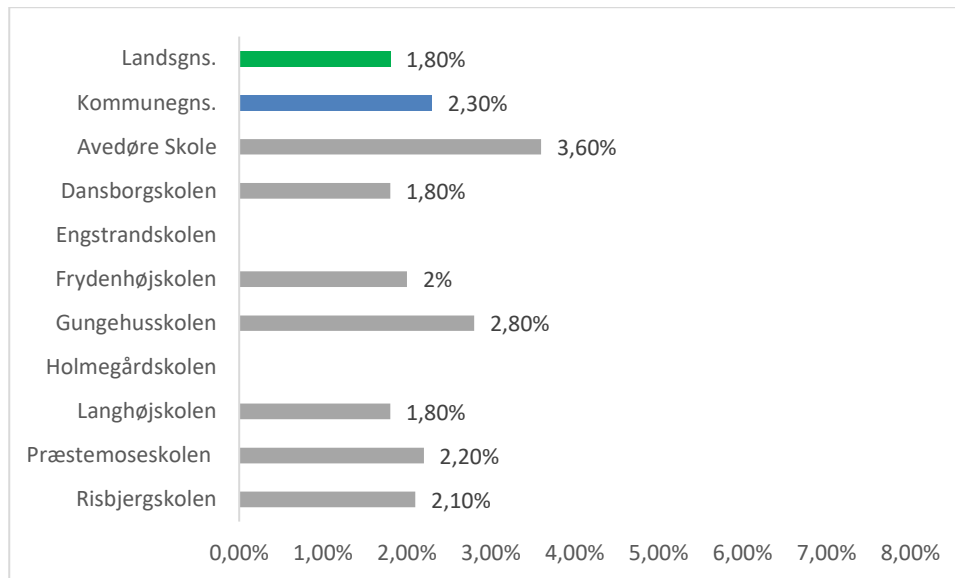
Graf A25: Er du glad for din skole? 0. – 3. klasse – 2018/2019



Afgræsnings: folkeskoler – alle klasser
 Kilde: uddannelsesstatistik.dk

Elevfravær

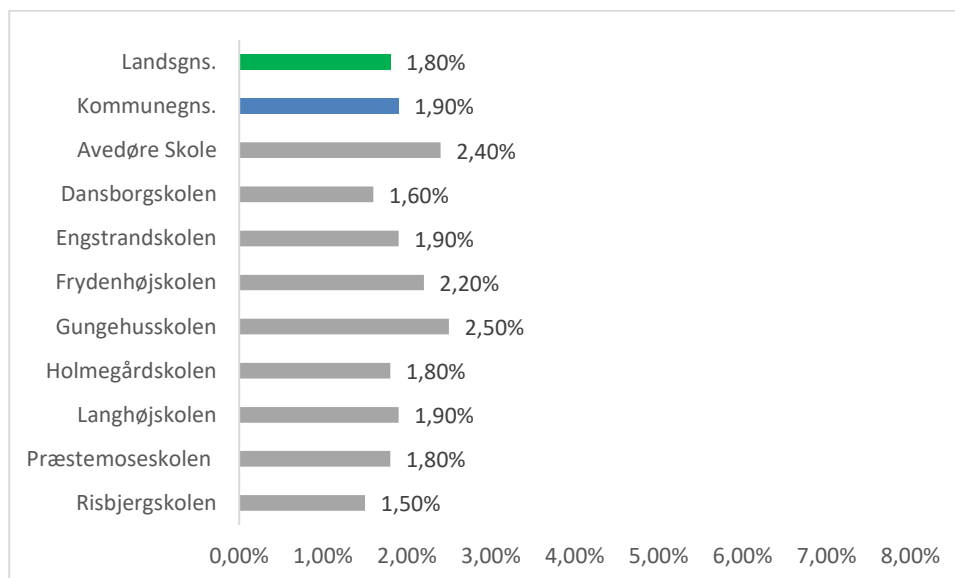
Graf A26: Oversigt over elevfravær – lovligt fravær 2017/2018



Afgræsnings: folkeskoler – alle klasser

Kilde: uddannelsesstatistik.dk

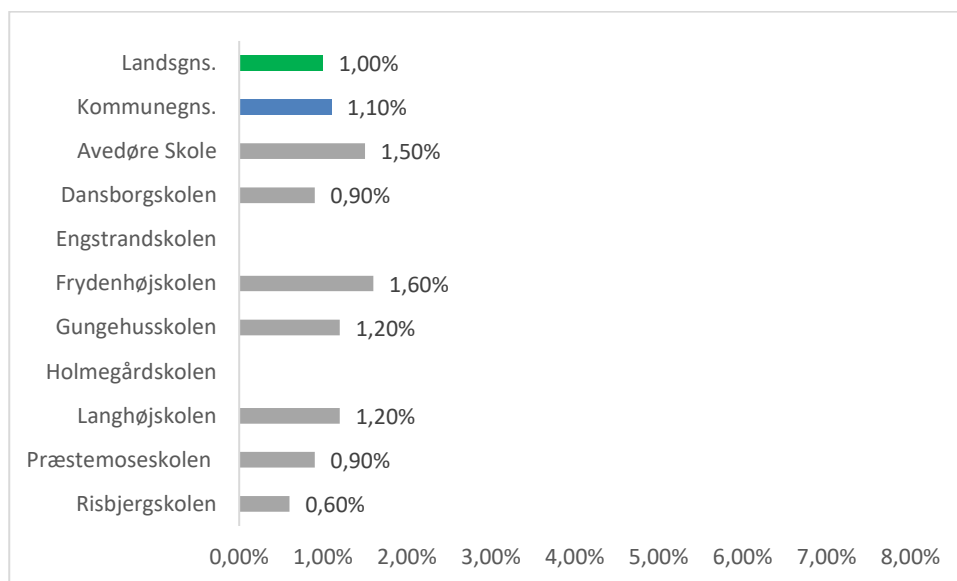
Graf A27: Oversigt over elevfravær – lovligt fravær 2018/2019



Afgræsnings: folkeskoler – alle klasser

Kilde: uddannelsesstatistik.dk

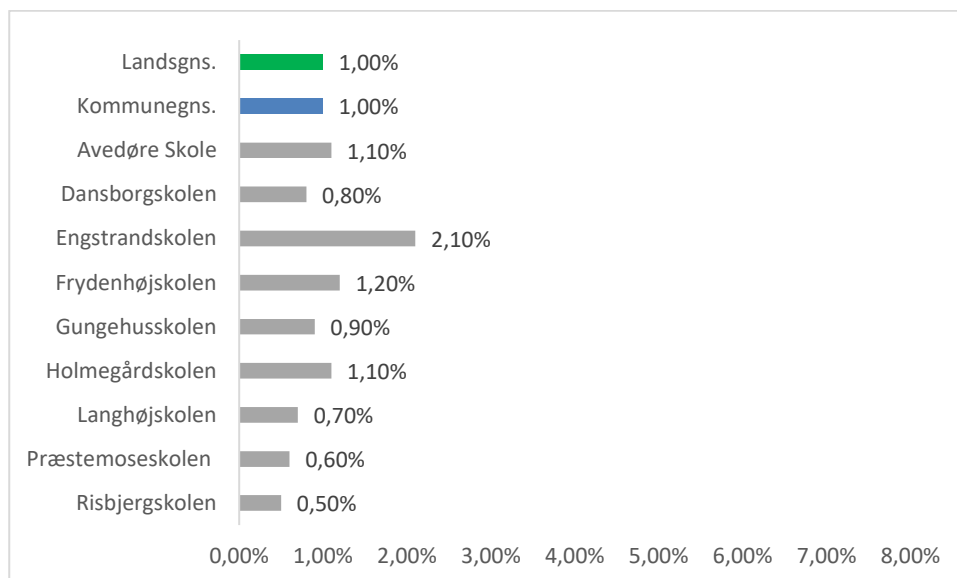
Graf A28: Oversigt over elevfravær – ulovligt fravær 2017/2018



Afgræsnings: folkeskoler – alle klasser

Kilde: uddannelsesstatistik.dk

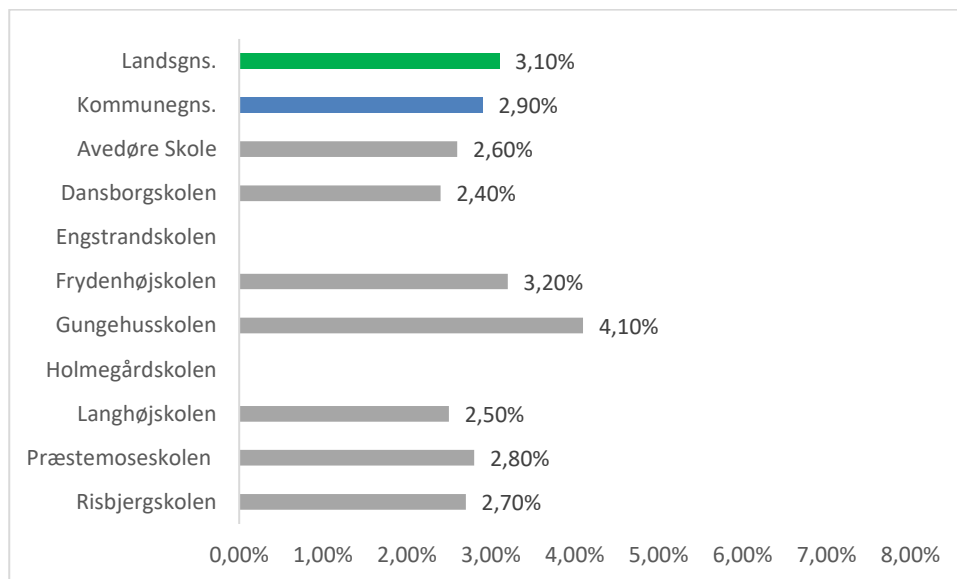
Graf A29: Oversigt over elevfravær – ulovligt fravær 2018/2019



Afgræsnings: folkeskoler – alle klasser

Kilde: uddannelsesstatistik.dk

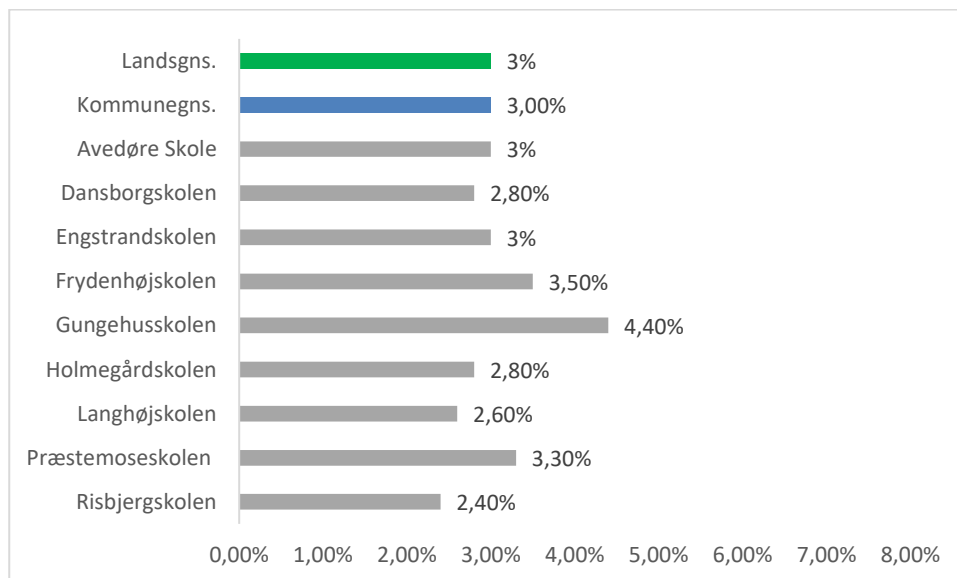
Graf A30: Oversigt over elevfravær – fravær på grund af sygdom 2017/2018



Afgræsnings: folkeskoler – alle klasser

Kilde: uddannelsesstatistik.dk

Graf A31: Oversigt over elevfravær – fravær på grund af sygdom 2016/2017



Afgræsnings: folkeskoler – alle klasser

Kilde: uddannelsesstatistik.dk