

Engstrandskolen

Lokal kvalitetsrapport for skoleårene 2017/2018 og 2018/2019

HVIDOVRE KOMMUNE



**HVIDOVRE
KOMMUNE**

1. Indledning.....	3
de nationale mål for skoleområdet.....	3
de nationale måltal.....	4
politiske pejlemærker og mål for skolerne i hvidovre kommune 2018-2021	4
2. Skolen	6
præsentation af skolen	6
skolens beskrivelse af skoleårene 2017/2018 og 2018/2019.....	6
3. Skolens faglige niveau.....	7
karakterer ved bundne fag ved afgangsprøverne i 9. Klasse	7
skolens karaktergennemsnit når der er taget højde for elevernes baggrund	10
skolens vurdering af udviklingen i afgangskaraktererne	16
4. Skolens resultater i de nationale test.....	18
5. Elevernes videre uddannelse efter folkeskolen.....	19
elevernes forudsætninger for at søge en på en erhvervsuddannelse	19
elever i uddannelse efter folkeskolen	20
skolens vurdering af de unges overgange til ungdomsuddannelse.....	22
6. Elevernes trivsel.....	23
eleverne på 4. – 9. Klassestrin	23
eleverne på 0. – 3. Klassestrin	25
skolerne vurdering af elevernes trivsel	26
7. Elevernes fravær.....	27
skolens vurdering af udvikling i elevfraværet	29
8. Skolens samlede vurdering af resultaterne fremstillet i kvalitetsrapporten.....	30

1. INDLEDNING

Kvalitetsrapporten for skoleårene 2017/2018 og 2018/2019 for Engstrandskolen skal give læseren en samlet oversigt over en række områder, så som elevernes karakterer, trivsel og videre uddannelse, der har betydning for vurderingen af skolens kvalitet.

Kvalitetsrapporten har to overordnede formål, at

- give skolens interessenter, så som forældre og skolebestyrelse, en samlet oversigt over skolens kvalitet, som den beskrives gennem kvantitative data, analyser og skolernes egne vurderinger
- danne baggrund for Kommunalbestyrelsen og Børne- og Ungeudvalgets vurdering af skolevæsenet og de enkelte skolers niveau, samt at fungere som et strategisk styringsværktøj for den fremtidige planlægning af skolevæsenets og den enkelte skoles udvikling.

Denne rapport er en lokal kvalitetsrapport for Engstrandskolen. Den samlede kvalitetsafrapportering består af flere forskellige rapporter:

- En hovedrapport om det samlede skolevæsen
- Rapport med resultaterne fra de nationale test (fortrolig)
- Skolernes lokale kvalitetsrapport
- Skolernes lokale rapporter med resultater i de nationale test (fortrolig)

De nationale mål for skoleområdet

I forbindelse med at folkeskolereformen trådte i kraft august 2014 blev der af regeringen fastsat en række nationale mål og måltal for folkeskolen. Disse mål og måltal er centrale for den opfølgning, der sker politisk, i forvaltning og på skolerne i forhold til udviklingen af elevernes faglige niveau. De er derfor også retningsgivende for Kommunalbestyrelsens og skolernes arbejde med at højne kvaliteten i folkeskolen.

Nationale mål for folkeskolen er:

1. Folkeskolen skal udfordre alle elever, så de bliver så dygtige de kan.
2. Folkeskolen skal mindske betydningen af social baggrund i forhold til faglige resultater.
3. Tilliden til og trivslen i folkeskolen skal styrkes blandt andet gennem respekt for professionel viden og praksis.

De nationale måltal

For at gøre de nationale mål mulige at forfølge er der opstillet en række tilhørende måltal, som skal hjælpe kommunen og skolerne til at vurdere deres fremskridt i forhold til de opstillede mål. Måltallene synliggør med andre ord, hvilke forventninger og krav der er fra national side til folkeskolen.

De nationale måltal er:

- Mindst 80 % af eleverne skal være gode til at læse og regne i de nationale test.
- Andelen af de allerdygtigste elever i dansk og matematik skal stige år for år.
- Andelen af eleverne med dårlige resultater i de nationale test for læsning og matematik skal reduceres år for år.
- Elevernes trivsel skal øges.

På sigt skal alle elever kunne det samme i 8. klasse, som de kan i 9. klasse i dag.

Politiske pejlemærker og mål for skolerne i Hvidovre Kommune 2018-2021

På baggrund af dialogmøder mellem Børne- og Uddannelsesudvalget og skolelederne udarbejdede fagudvalget i december 2018 en række politiske pejlemærker, der blev godkendt af Børne- og uddannelsesudvalget i januar 2019. Ud fra pejlemærkerne har skolerne formuleret en række fælles mål for det almene område og specialområdet for årene 2018-2021. Pejlemærker og mål skal være med til at øge kvaliteten i skolens virksomhed. Pejlemærkerne præsenteres i nærværende kvalitetsrapport, for at give et indblik i, hvordan skolerne i den næste periode vil arbejde for yderligere at højne kvaliteten i skolerne i Hvidovre Kommune med start i efteråret 2019.

Pejlemærker og dertilhørende mål for det almene område:

Pejlemærke:	<i>Vi arbejder med inkluderende fællesskaber for alle skolebørn</i>
Mål:	Alle børn og unge oplever et koordineret/velfungerende samarbejde på tværs af fagpersoner, så den enkelte trives både socialt, personligt og fagligt
Pejlemærke:	<i>Vi tænker nyt og udvikler forældresamarbejdet lokalt</i>
Mål:	Alle familier oplever et relevant og konstruktivt samarbejde med skole/institution baseret på forventningsafklaring og dialog
Pejlemærke:	<i>Vi vil fortsat sikre fokus på overgange</i>
Mål:	Alle børn oplever trygge, genkendelige rammer ved overgangen ml. dagtilbud og skole/SFO
Pejlemærke:	<i>Vi samarbejder bredt for at styrke de unges muligheder for at træffe de rette valg</i>
Mål:	Alle unge får en koordineret indsats i overgangen ml. grundskole/10. klasse og ungdomsuddannelsen

Pejlemærker og dertilhørende mål for det specialiserede område:

Pejlemærke:	<i>Vi har blik for alle børn og står sammen om at løfte dem</i>
Mål:	Alle børn, unge og deres familier oplever et koordineret/velfungerende samarbejde på tværs af fagpersoner, så den enkelte trives både socialt, personligt og fagligt
Pejlemærke:	<i>Vi samarbejder tæt med forældrene for at støtte og udvikle det enkelte barn og fællesskabet</i>
Mål:	Styrke kommunikationen med forældre, så der bygges bro mellem barnets verdener både i skole og i fritidstilbud
Pejlemærke:	<i>Alle børn har ret til at opleve succes ifm. skolegang, uddannelse eller praktik</i>
Mål:	Alle børn får en individuel plan, der tager afsæt i barnets forudsætninger, og som giver en systematisk opfølgning hele forløbet

2. SKOLEN

Præsentation af skolen

Skolens ledelse i skoleåret 2019/2020:

Skoleleder: Thomas P. Friis

Viceskoleleder: Elin Juel Christensen

Afdelingsleder: Jesper Rud Christoffersen (indtil 30/9-2019)

SFO-leder/Afdelingsleder indskoling: Stina Ravn Kræmer

Skolens fysiske opbygning:

	2017/2018	2018/2019
Antal spor	1 til 2 spor, 6 10. klasser	1 til 3 spor, 5 10. klasser
Afdelinger i SFO	1	1
Antal lokaler, hvor SFO og skole har lokalefællesskab	2	3
Antal lokaler på lokaliteter uden for skolen	0	0

Nøgletal for skoleåret 2015/2016 og 2016/2017

	2017/2018	2017/2018
Samlet elevtal	559	556
Antal elever i almenklasser	542	540
Antal elever i specialklasser	17	16
Antal elever i SFO	210	195

Skolens beskrivelse af skoleårene 2017/2018 og 2018/2019

Skolens elevtal er stabilt.

Der opleves en tilbagegang af elever i 10. klasse. Dette opvejes af elevtilgang i udskoling, hvor skolen tilføres en ekstra klasse i udskoling.

3. SKOLENS FAGLIGE NIVEAU

Nedenstående kapitel omhandler elevernes faglige kompetencer. Det nationale mål, der knytter sig til dette kapitel er, at *Folkeskolen skal udfordre alle elever, så de bliver så dygtige de kan*. Dette mål knytter særligt an til Kvalitetsløftets mål om, at *Alle Hvidovres skoler har et karaktergennemsnit i dansk og matematik på 6,5 og et karaktergennemsnit i engelsk på 7,2*.

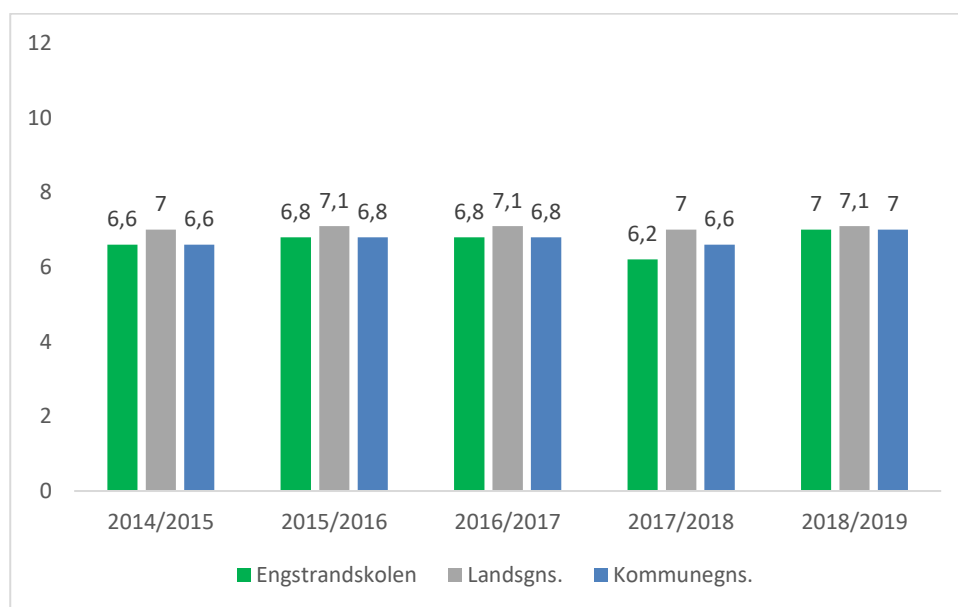
I det følgende fremlægges skolens resultater ved 9. klasses afgangsprøver i de bunde prøvfag for skoleårene 2017/2018 og 2018/2019 og de tre foregående år. Karaktererne vil efterfølgende blive sammenlignet med karaktererne på landsplan, hvor tallene er blevet renset for elevernes socioøkonomiske baggrund. Det vil sige, at karaktererne bliver sammenlignet med karaktererne fra elever på landsplan, der har samme baggrundsforhold som eleverne i Hvidovre Kommune

Resultaterne, der fremstilles i nedenstående, giver ikke alene et fyldestgørende billede af, hvad eleverne har lært og hvilke kompetencer de har. Kapitlet giver derimod et billede af skolens udvikling med elevernes faglighed og om skolen går mod en positiv udvikling inden for de forskellige fagområder.

Karakterer ved bundne fag ved afgangsprøverne i 9. klasse

De følgende grafer viser skolens gennemsnitskarakterer ved 9. klasses afgangsprøver i de bunde prøvfag for skoleårene 2017/2018 og 2018/2019 og de tre foregående år. De bundne prøvfag er: dansk, matematik, engelsk og fysik/kemi. Til at sammenligne skolens karaktergennemsnit fremgår også karaktergennemsnit for alle Hvidovre kommunens skoler og gennemsnittet på landsplan. Karaktererne inkluderer kun karakterer fra elever i normalklasser, og dermed ikke karakterer fra elever i specialklasser.

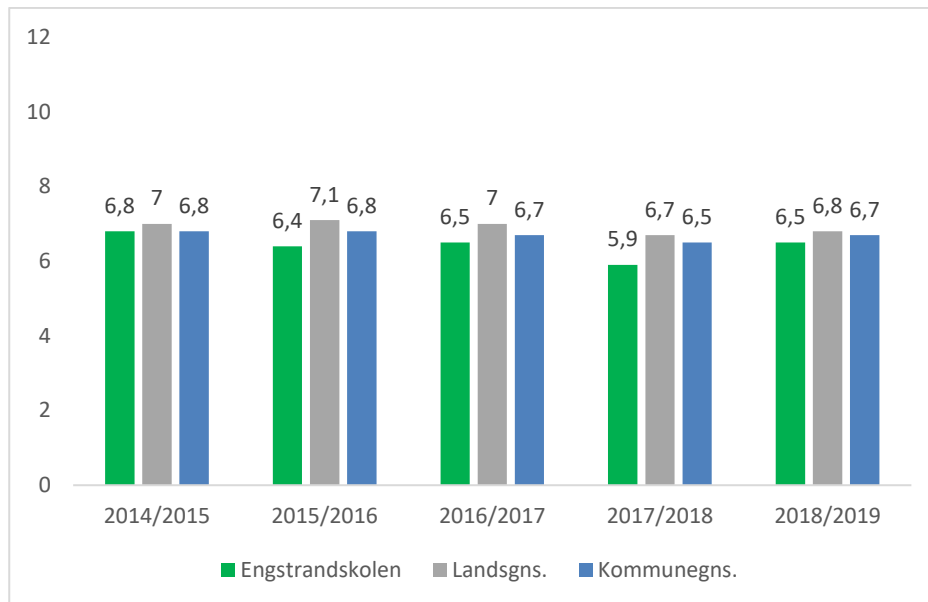
Graf 1: karaktergennemsnit for de bundne prøvfag ved 9. Klasses afgangsprøver



Afgrænsninger: Normalklasser - fuldt årgangsopdelte
Kilde: uddannelsesstatistik.dk

Graf 1 viser, at Engstrandskolens karaktergennemsnit for de bundne prøvafag i 2017/2018 ligger på 6,2 og i 2018/2019 steget til 7. Engstrandskolens karaktergennemsnit ligger i 2018/2019 på niveau for gennemsnittet for alle Hvidovre Kommunes folkeskoler og en anelse lavere end landsgennemsnittet.

Graf 2: karaktergennemsnit i dansk 9. Klasses afgangsprøver



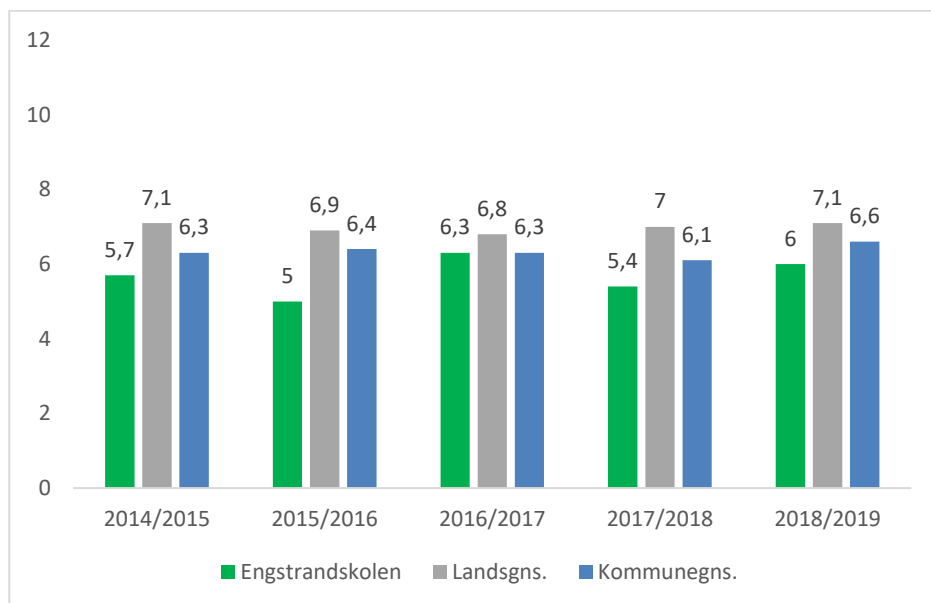
Afgrænsninger: Normalklasser - fuldt årgangsoopdelte

Note: karakteren er sammensat af fire karakterer: læsning, mundtlig, retskrivning og skriftlig

Kilde: uddannelsesstatistik.dk

Graf 2 viser, at Engstrandskolens karaktergennemsnit for afgangsprøverne i dansk i skoleåret 2017/2018 ligger på 5,9 og i 2018/2019 ligger på 6,5. Engstrandskolens karaktergennemsnit i dansk ligger i begge skoleår lavere end gennemsnittet for alle Hvidovre Kommunes folkeskoler og end gennemsnittet på landsplan.

Graf 3: karaktergennemsnit i matematik 9. Klasses afgangsprøver



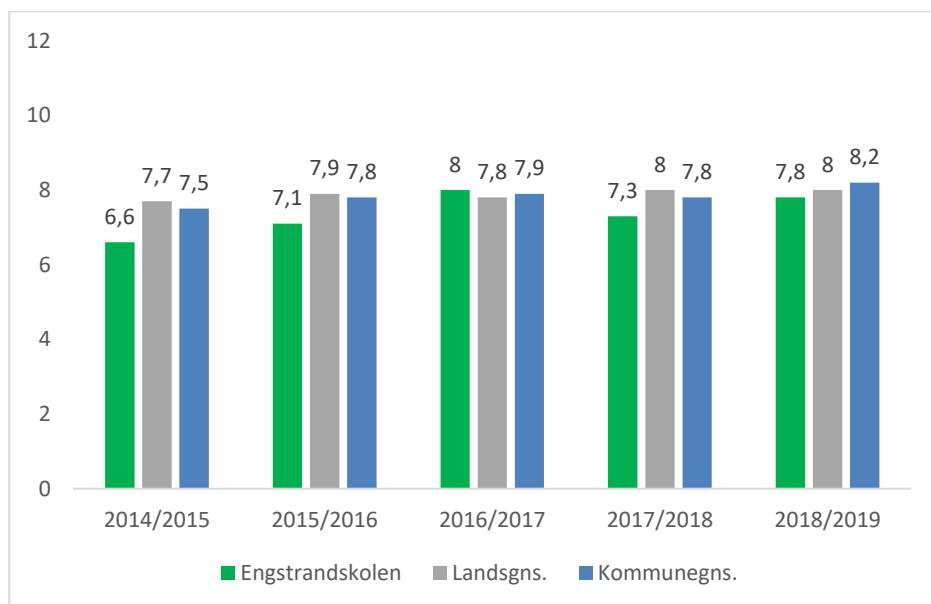
Afgræsnings: Normalklasser - fuldt årgangsopdelte

Note: karakteren er sammensat af to karakterer: matematik med og uden hjælpemidler

Kilde: uddannelsesstatistik.dk

Graf 3 viser, at Engstrandskolens karaktergennemsnit for afgangsprøverne i matematik i skoleåret 2017/2018 ligger på 5,4 og i 2018/2019 steget til 6. Engstrandskolens karaktergennemsnit i matematik ligger for begge skoleår lavere end gennemsnittet for alle Hvidovre Kommunes folkeskoler og end landsgennemsnittet.

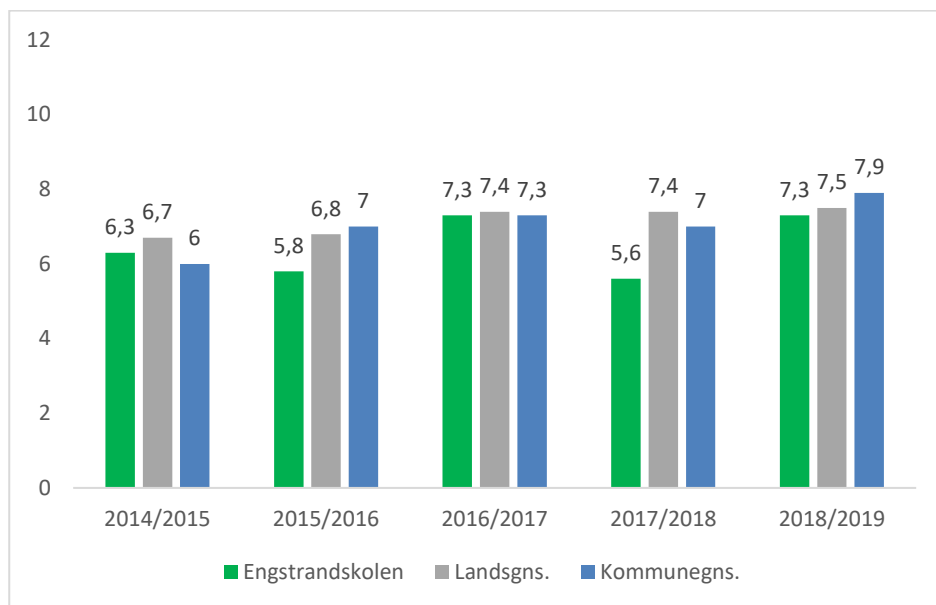
Graf 4: karaktergennemsnit i mundtlig engelsk 9. Klasses afgangsprøver



Afgræsnings: Normalklasser - fuldt årgangsopdelte

Graf 4 viser, at Engstrandskolens karaktergennemsnit for afgangsprøven i engelsk i skoleåret 2017/2018 ligger på 7,3 og i 2018/2019 er steget til 7,8. Engstrandskolens karaktergennemsnit i engelsk ligger lavere end gennemsnittet for alle Hvidovre Kommunes folkeskoler.

Graf 5: karaktergennemsnit i fysik/kemi 9. Klasses afgangsprøver



Afgrænsninger: Normalklasser - fuldt årgangsopdelte

Note: Fysik/kemi eksamen blev i skoleåret 2016/2017 erstattet med en obligatorisk fællesprøve i fysik/kemi, biologi og geografi.

Prøveresultaterne fra 2016/2017 er således ikke for fysik/kemi, men for fællesprøven fysik/kemi, biologi og geografi

Kilde: uddannelsesstatistik.dk

Graf 5 viser, at Engstrandskolens karaktergennemsnit for afgangsprøven i fysik/kemi i skoleåret 2017/2018 ligger på 5,8 og i 2018/2019 ligger på 7,3.

Stigningen i karaktergennemsnittet kan til dels forklares med at prøven i fysik/kemi i skoleåret 16/17 blev udskiftet med en fællesprøve i fysik/kemi, biologi og geografi. Årene forinden er derfor ikke sammenlignelige.

Engstrandskolens karaktergennemsnit i fysik/kemi ligger i skoleåret 2017/18 og i 2018/19 lavere end gennemsnittet for alle Hvidovre Kommunes folkeskoler samt gennemsnittet på landsplan.

Skolens karaktergennemsnit når der er taget højde for elevernes baggrund

I det følgende kapitel præsenteres karaktergennemsnittet for de bundne prøvefag sammenlignet med karaktererne fra elever på landsplan, der har samme baggrundsforhold som eleverne i Hvidovre Kommune. Elevernes baggrund, så som køn, herkomst, oprindelsesland og forældrenes uddannelsesniveau har ofte betydning for hvordan eleverne klarer sig i skolen. Det er faktorer som skolen ikke har indflydelse på. Ved

at korrigere for disse socioøkonomiske faktorer, kan vi give et billede af, hvorvidt skolens elever har klaret afgangsprøverne bedre, dårligere eller på niveau med elever på landsplan, der har samme baggrund.

Bag om den socioøkonomiske reference

En skoles socioøkonomiske reference bliver beregnet ved hjælp af en statistisk model. I modellen indgår der en række registerbaserede oplysninger på personniveau om elevernes baggrundsforhold fra Danmarks Statistik. Baggrundsforholdene er:

- Køn
- Herkomst
- Oprindelsesland
- Forældrenes uddannelsesniveau og arbejdsmarkedsstatus
- Forældrenes ledighedsgrad
- Forældrenes indkomst
- Familietype og antal børn i familien
- Placering i søskendeflokken
- Specialundervisning

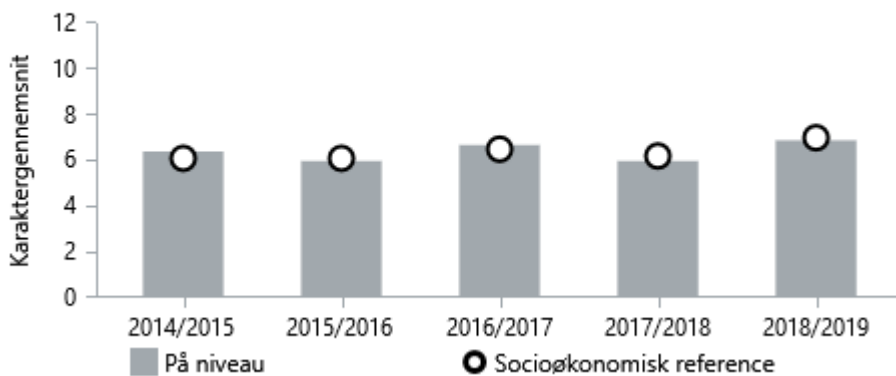
I analysen ses på sammenhængen mellem de forskellige baggrundsfaktorer, som skolen ikke har indflydelse på, og på testresultaterne. Det er kun de faktorer, der statistisk viser sig at hænge sammen med testresultaterne, som indgår i de endelige beregninger. På baggrund af analyserne beregnes skolens socioøkonomiske reference. Dette er et statistisk udtryk for, hvordan elever med lignende baggrundsforhold har klaret testene på landsplan. Selve beregningerne foregår på elevniveau, men den socioøkonomiske reference præsenteres kun på skoleniveau.

Den socioøkonomiske reference, som anvendes til at korrigere karaktererne, beregnes ud fra skolens faktiske elevgrundlag og ikke på baggrund af elever, der bor i skolens distrikt.

For at give et billede af, hvordan skolen klarer sig i forhold til den socioøkonomiske reference, vil der i følgende blive vist en graf for hver af de bundne prøvefag, dansk, engelsk, matematik og fællesprøven i naturfag for en 1-årig og en 3-årig periode. En grå søjle i grafen betyder, at skolen er på niveau med den socioøkonomiske reference. Er søjlen lyseblå betyder det, at skolen er over niveau for den socioøkonomiske reference. Hvis søjlen er mørkeblå, er skolen under niveau.

Graf 6: socioøkonomisk korrektion af de bundne prøver

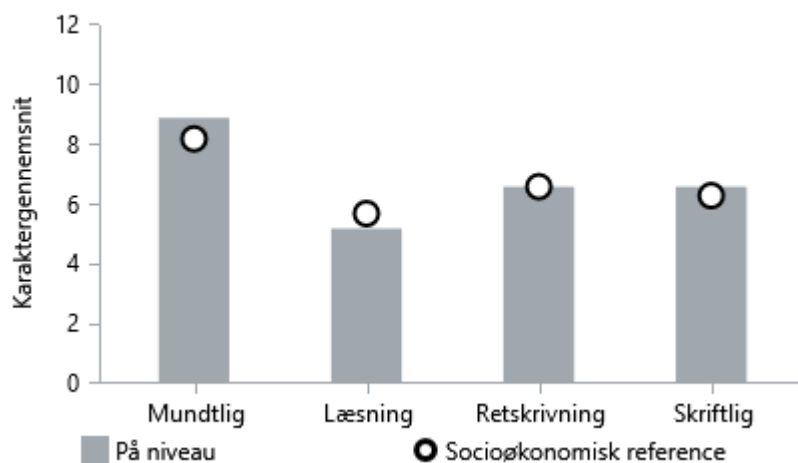
Udvikling i karaktergennemsnit i bundne prøvefag



Graf 6 viser, at Engstrandskolen ligger på niveau med den socioøkonomiske reference med 0,1 karakterpoint under det forventede i 2018/2019

Graf 7: socioøkonomisk korrektion af de bundne prøver – dansk - 1-årig periode

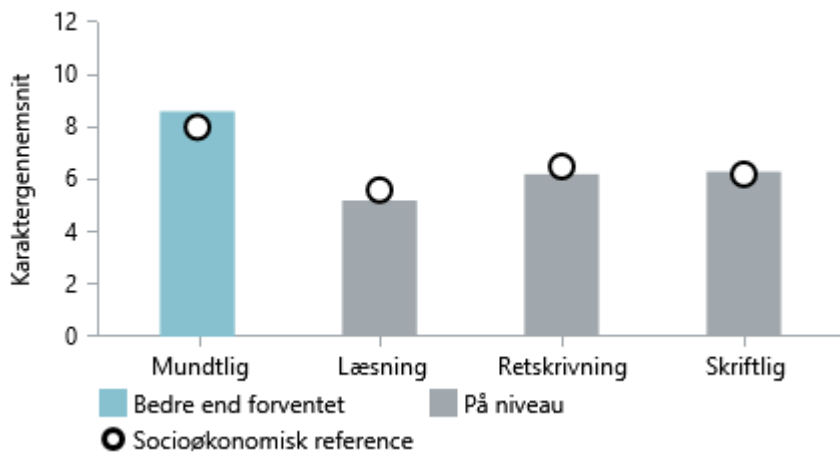
Karaktergennemsnit i faget: Dansk 2018/2019



Graf 7 viser, at Engstrandskolen i mundtlig og skriftlig dansk ligger en anelse over det forventede, og for 2018/2019 ligger på niveau med det forventede.

Graf 8: socioøkonomisk korrektion af de bundne prøver – dansk - 3-årig periode

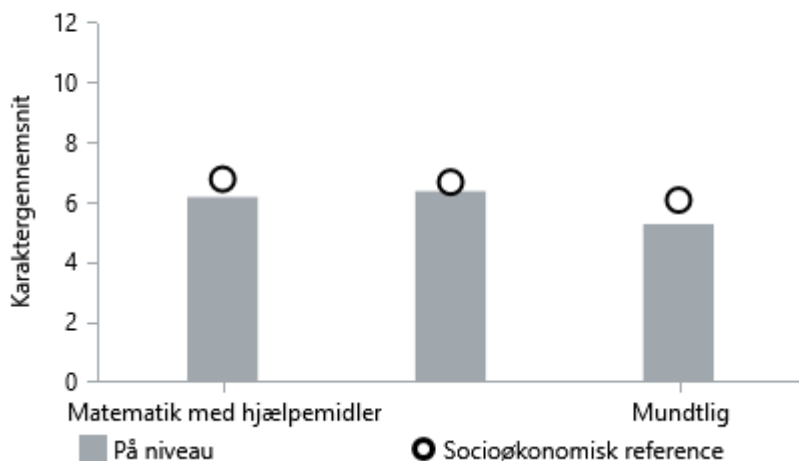
Karaktergennemsnit i faget: Dansk 2018/2019



Over en 3-årig periode ses, at Engstrandskolen ligger bedre end forventet i mundtlig dansk i forhold til den socioøkonomiske reference.

Graf 9: socioøkonomisk korrektion af de bundne prøver – matematik - 1-årig periode

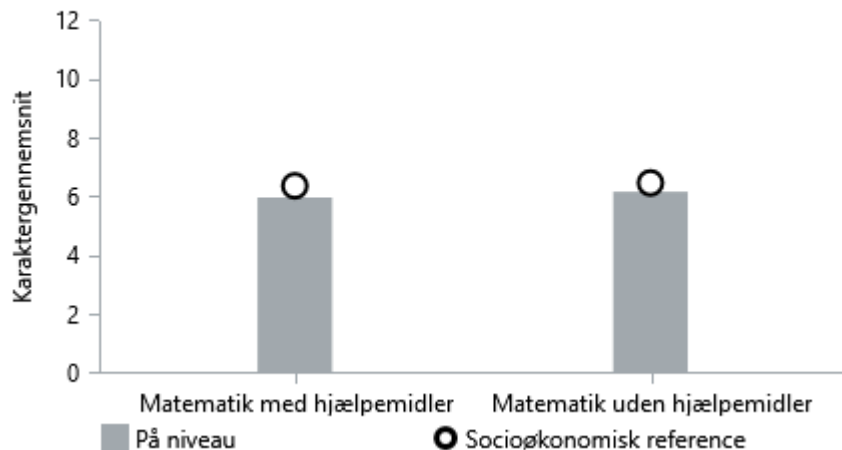
Karaktergennemsnit i faget: Matematik 2018/2019



Graf 9 viser, at Engstrandskolen i 2018/2019 ligger en anelse lavere men på niveau med det forventede karaktergennemsnit, set i forhold til den socioøkonomiske reference.

Graf 10: socioøkonomisk korrektion af de bundne prøver – matematik - 3-årig periode

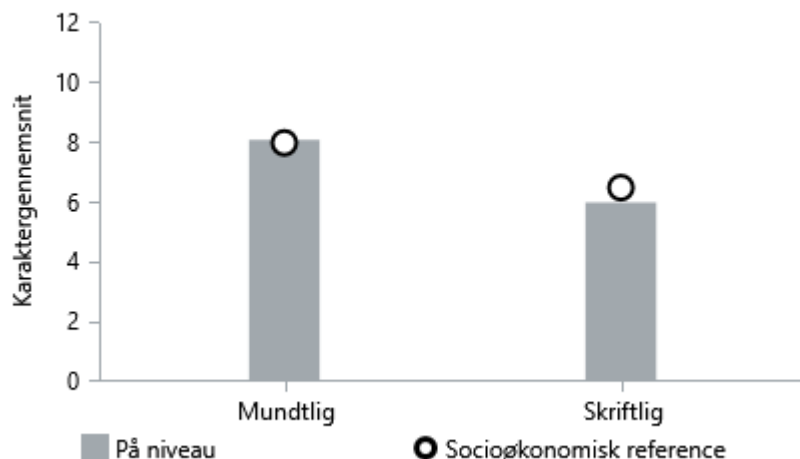
Karaktergennemsnit i faget: Matematik 2018/2019



Over en 3-årig periode ses, at Engstrandskolen er på niveau med det forventede resultat, sammenlignet med den socioøkonomiske reference.

Graf 11: socioøkonomisk korrektion af de bundne prøver – engelsk - 1-årig periode

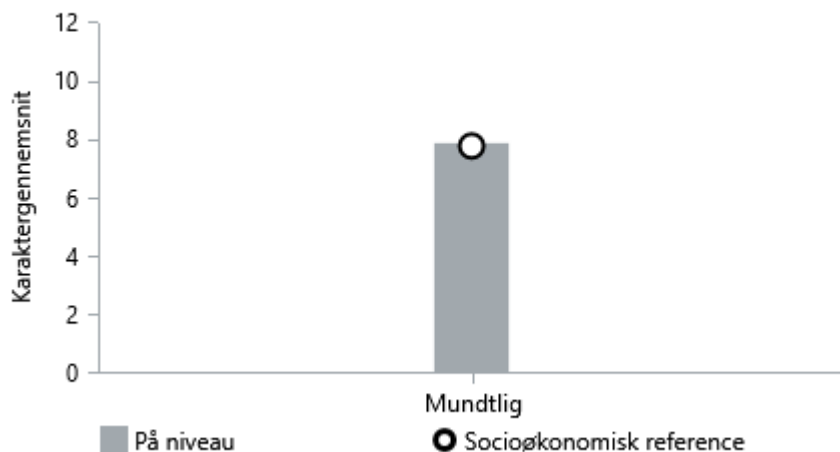
Karaktergennemsnit i faget: Engelsk 2018/2019



Graf 11 viser, at Engstrandskolen i 2018/2019 ligger på niveau med den socioøkonomiske reference, både for mundtlig og skriftlig engelsk.

Graf 12: socioøkonomisk korrektion af de bundne prøver – engelsk - 3-årig periode

Karaktergennemsnit i faget: Engelsk 2018/2019



Graf 12 viser, at den gennemsnitlige karakter for engelsk ligger på niveau med det forventede sammenlignet med andre elever med samme baggrund.

Graf 13: socioøkonomisk korrektion af de bundne prøver – fællesprøve i naturfag - 1-årig periode



Graf 13 viser, at Engstrandskolen i 2018/2019 er på niveau med referencen i fællesprøven i naturfag.

Graf 14: socioøkonomisk korrektion af de bundne prøver – fællesprøve i naturfag - 3-årig periode



Graf 14 viser, at Engstrandskolen ligger på niveau i forhold til karaktergennemsnittet over en 3-årig periode.

Skolens vurdering af udviklingen i afgangskaraktererne

Vi er meget stolte af og glade for elevernes resultater ved afgangsprøverne sidste sommer. Karaktererne fortæller ikke, om det samlede skoleforløb har været lykkeligt, eller om de unge mennesker har ”fået som fortjent”. Det fortæller historien om, hvordan de som samlet elevgruppe på 9. årgang præsterede ved de bundne prøver sommeren 2019.

At lave en vurdering om skolens faglige udvikling på baggrund af de samlede scorer i fagene fra år til år, hvor disse data leveres af forskellige elever fra år til år, giver ikke et validt billede. Derfor er udgangspunktet for denne vurdering en konstatering af resultaterne.

Vi kan se, at karaktererne samlet set er jævnt stigende ved de bundne prøvefag over de seneste fem år. Dog med en lille tilbagegang i 17/18. Denne tilbagegang skyldes primært et meget lavt gennemsnit i prøvekarakteren for fysik/kemi.

Vi er dog meget tilfredse med, at prøvekaraktererne er opadgående, og at det er resultaterne for samtlige af de bundne prøvefag, der er forbedret.

Betragtes vores niveau ud fra et socioøkonomisk perspektiv, præsterer vi ”på niveau”. Dog præsterer vi ”bedre end forventet” i den mundtlige danske prøve. Specifikt i forhold til dette kan vi desuden se, at pigerne præsterer markant højere end drengene. Dette konstateres ved at gennemgå skolens resultater på Uddannelsesstatistik.dk

I forhold til matematik kan vi se, at vi er lige lidt under gennemsnitskarakteren for den socioøkonomiske reference – men dog stadig på niveau.

Skolens fagteam i dansk har gennem de seneste tre år arbejdet målrettet med at skabe "en rød tråd" med fagets mål gennem skoleforløbet. Dette har betydet skarpere fokus på det, der bliver vurderet og prøvet efter ved afgangsprøven. Vi vurderer, at resultaterne i de danske prøver er frugten af dette arbejde. I skolens fagteam i matematik er dette endnu ikke lige så systematisk. Der har de seneste år været mere fokus på opbygning af medarbejdernes faglige kompetencer. Dette skulle gerne have effekt på læringen hos alle elever, og dermed også sætte aftryk på resultaterne ved afgangsprøverne.

4. SKOLENS RESULTATER I DE NATIONALE TEST

Alle testresultater og testopgaver fra de nationale test er fortrolige. At oplysningerne er fortrolige betyder, at lærere, skoleledere, medlemmer af skolebestyrelsen, ansatte i den kommunale forvaltning, medlemmer af kommunalbestyrelsen m.fl. har tavshedspligt med hensyn til oplysningerne.

Testresultaterne vises derfor ikke i denne rapport, men i en selvstændig, der kun er tilgængelig for ovennævnte grupper.

5. ELEVERNES VIDERE UDDANNELSE EFTER FOLKESKOLEN

Det følgende kapitel handler om, hvilke uddannelser eleverne fortsætter i efter folkeskolen. I kapitlet beskriver elevernes faglige forudsætninger for at starte på en ungdomsuddannelse. Kapitlet beskriver også, hvor eleverne befinder sig 3 og 15 måneder efter de har færdiggjort 9. klasse. Mange elever fortsætter i 10. klasse og/eller på efterskole efter 9. klasse, og derfor kan andelen af de, der er i ungdomsuddannelse 3 måneder efter 9. klasse fremstå meget lille.

De nationale mål, der knytter sig til, at flere unge gennemfører en ungdomsuddannelse er¹:

- 90 pct. af en årgang skal have en ungdomsuddannelse, når de er 25 år.
- 10 pct. skal være godt på vej til at få en uddannelse senere eller have fast tilknytning til arbejdsmarkedet.

Elevernes forudsætninger for at søge en på en erhvervsuddannelse

For elever, som afsluttede folkeskolen frem til juni 2017 var de faglige krav, at eleven skulle have minimum 2,0 i dansk og matematik for at søge ind på en erhvervsuddannelse². For at søge ind på de gymnasiale uddannelser er de faglige krav højere.

For at blive optaget på en erhvervsuddannelse eller en gymnasial uddannelse (stx, hhx og htx) skal en elev ligeledes være erklæret uddannelsesparat. En vurdering af en elevs parathed i forhold til at vælge og gennemføre en ungdomsuddannelse starter i 8. klasse. Vejledere fra Ungdommens Uddannelsesvejledning (UU) og lærere på klassetrinnet foretager vurderingen i et samarbejde. Vurderingen undersøger elevens faglige, personlige og sociale forudsætninger for at kunne gennemføre den ungdomsuddannelse, som eleven har ønske om at begynde på efter 9. eller 10. klasse.

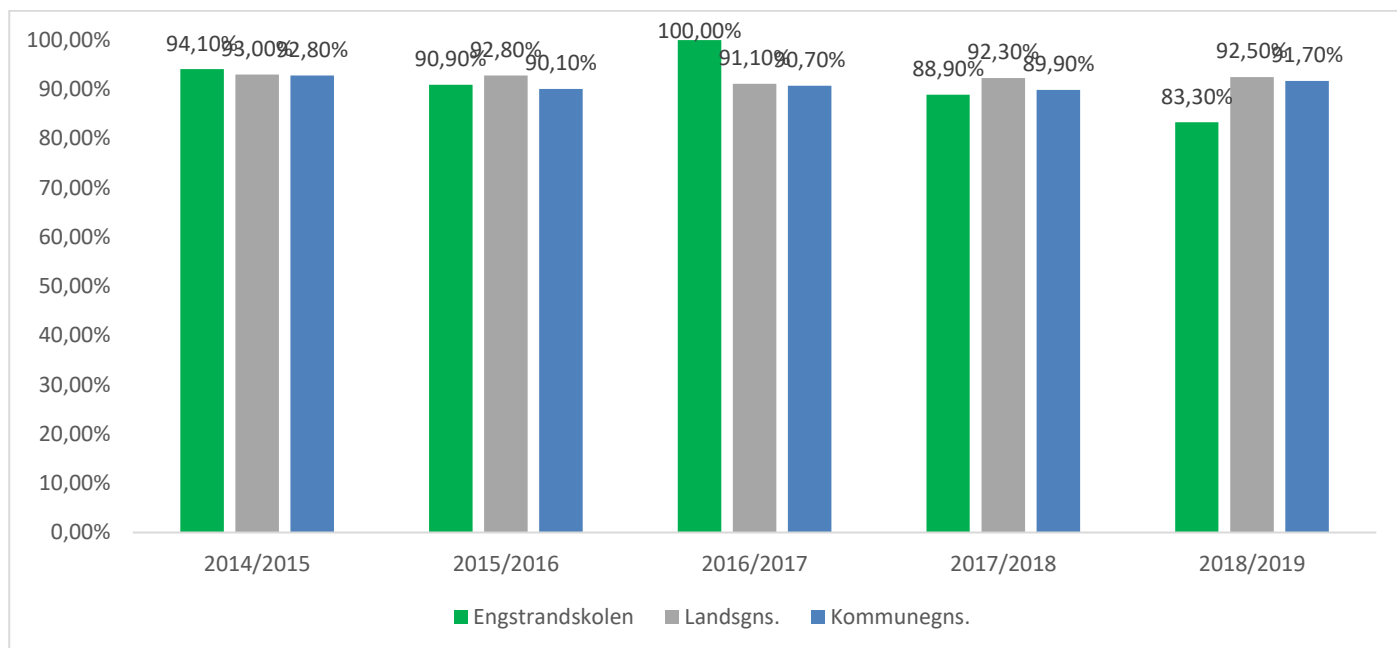
De krav, elever skal opfylde for at blive optaget på ungdomsuddannelserne (erhvervsuddannelser, gymnasiale og HF) er under forandring efter reformer af de tre uddannelsesformer. Fra 2019 gælder forskellige krav. For at blive optaget på en gymnasial uddannelse skal man blandt andet have mindst 5 i gennemsnit af samtlige standpunktskarakterer.

Af den nedenstående graf fremgår det, hvor stor en andel af skolens elever, der har fået mindst 2 i både dansk og matematik, som svarer til de nødvendige faglige forudsætninger for at starte på en ungdomsuddannelse.

¹ Udmeldt juni 2017

² Kravet indebærer 2,0 i gennemsnitskarakter i både dansk og matematik til afgangsprøven i 9. eller 10. klasse eller en tilsvarende prøve. I dansk beregnes gennemsnittet af dine mundtlige og skriftlige karakterer. I matematik beregnes gennemsnittet af dine skriftlige karakterer.

Graf 15: andel af skolens elever med mindst 2 i dansk og matematik



Afgræsnings: Normalklasser - fuldt årgangsopdelte

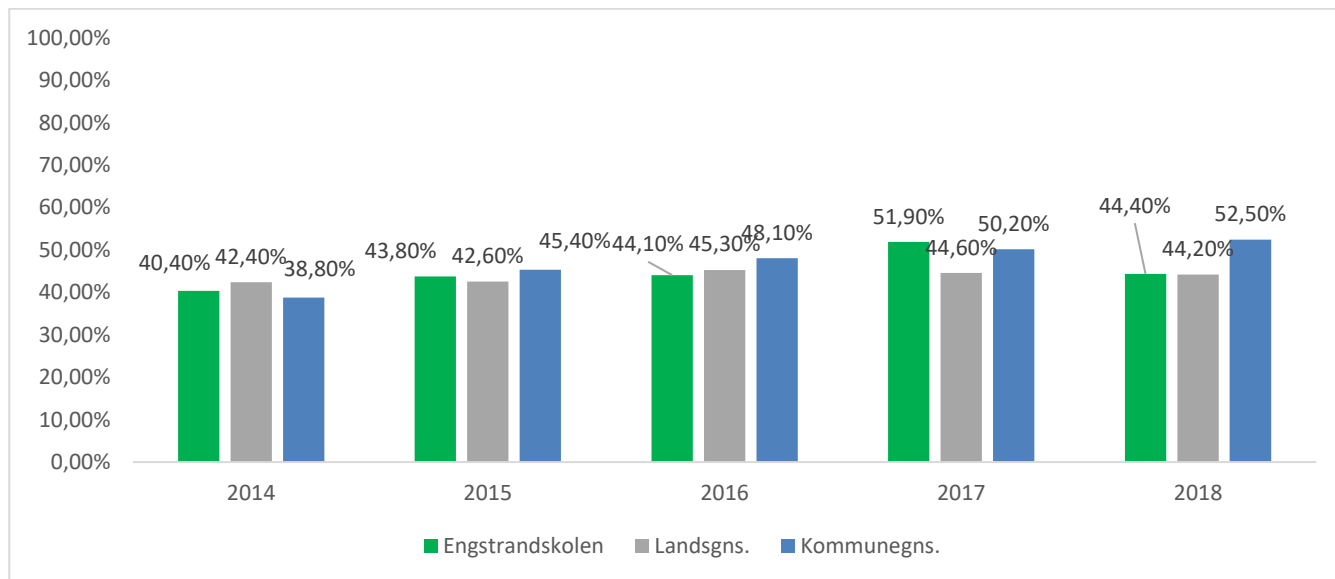
Kilde: uddannelsesstatistik.dk

Graf 15 viser, at Engstrandskolens andel af elever, der har fået mindst 2 i dansk og matematik i skoleåret 2017/2018 ligger på 88,9% og i 2018/2019 er faldet til 83,3 %. Til sammenligningen ligger skolen i begge år lavere end den gennemsnitlige andel på alle Hvidovre Kommunes folkeskoler.

Elever i uddannelse efter folkeskolen

Andelen af elever fra Engstrandskolen, der er startet på en ungdomsuddannelse, og er i gang henholdsvis 3 og 15 måneder efter 9. klasse er vist i graferne nedenfor.

Graf 16: andel af elever, der er i gang med en ungdomsuddannelse 3 måneder efter afsluttet 9. Klasse



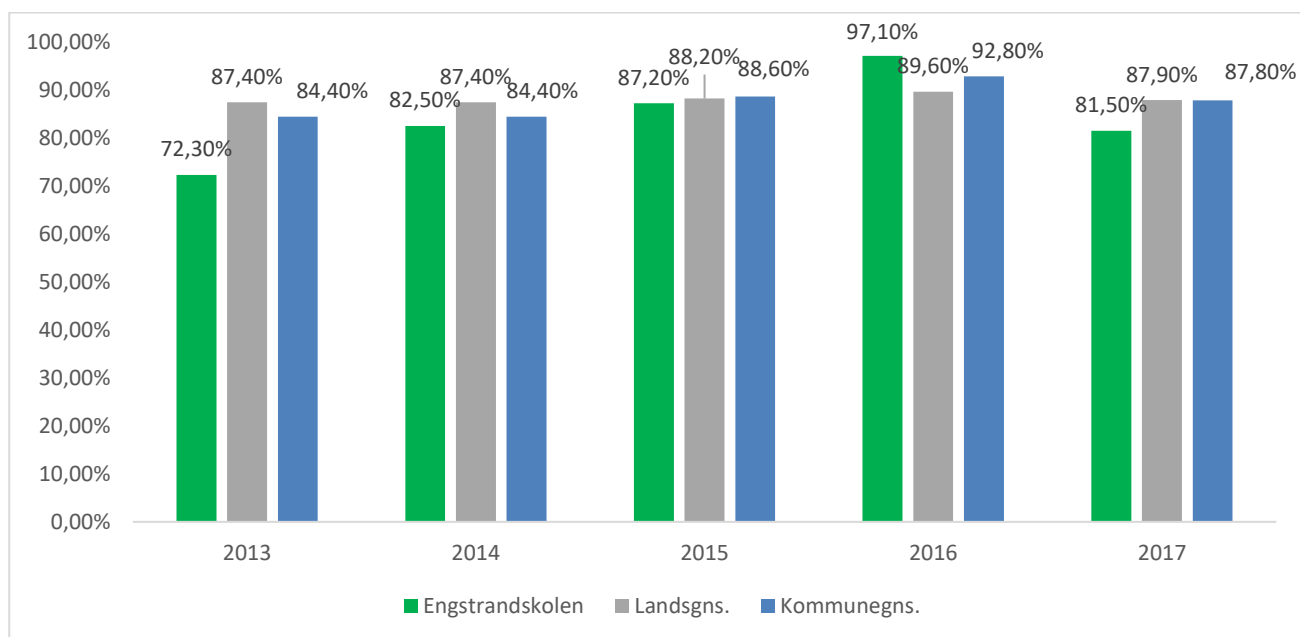
Afgræsninger: alle elever

Note: Ved overgang forstås personer, som på statistidspunktet er i gang med en uddannelse, eller forinden har fuldført en uddannelse. Året angiver det år, hvor eleven har afsluttet 9. klasse.

Kilde: uddannelsesstatistik.dk

Graf 16 viser andelen af Engstrandskolens elever, der er gået i gang med en ungdomsuddannelse 3 måneder efter de gik ud af 9. klasse. For årgangen, der gik ud i 2017 er det 51,9 % mens det for årgangen, der gik ud i 2018 er 44,4 %.

Graf 17: andel af elever, der er i gang med en ungdomsuddannelse 15 måneder efter afsluttet 9. Klasse



Afgræsnings: alle elever

Note: Ved overgang forstås personer, som på statutidspunktet er i gang med en uddannelse, eller forinden har fuldført en uddannelse. Året angiver det år, hvor eleven har afsluttet 9. klasse.

Kilde: uddannelsesstatistik.dk

Graf 17 viser andelen af Engstrandskolens elever, der er gået i gang med en ungdomsuddannelse 15 måneder efter de gik ud af 9. klasse. For årgangen, der gik ud i 2017 er det 81,5 %. Andelen er lavere end den gennemsnitlige andel i kommunen og på landsplan.

Graf 8 viser, hvor stor en andel elever, der er i gang med en ungdomsuddannelse godt et år efter, de har forladt 9. klasse. Andelen omfatter også elever, der har gennemført 10. klasse. Graf 8 giver et billede af, hvor stor en del af den samlede årgang, der starter på en ungdomsuddannelse efter endt folkeskole.

Billedet af, hvor mange der er i gang 15 måneder efter 9 klasse, viser hvor mange, der er kommet i gang med en ungdomsuddannelse. Det siger ikke noget om, hvor mange der gennemfører uddannelsen.

Skolens vurdering af de unges overgange til ungdomsuddannelse.

Andelen af elever der er i gang med en ungdomsuddannelse 3 måneder efter afsluttet 9. klasse er i 2018 tilbage på tidligere niveau. Det er dog dykket sammenlignet med året forinden. Andelen ligger på niveau med landsgennemsnittet.

Andelen af elever der er i gang med en uddannelse 15 måneder efter afsluttet 9. klasse er faldet en smule sammenlignet med de seneste to års målinger.

6. ELEVERNES TRIVSEL

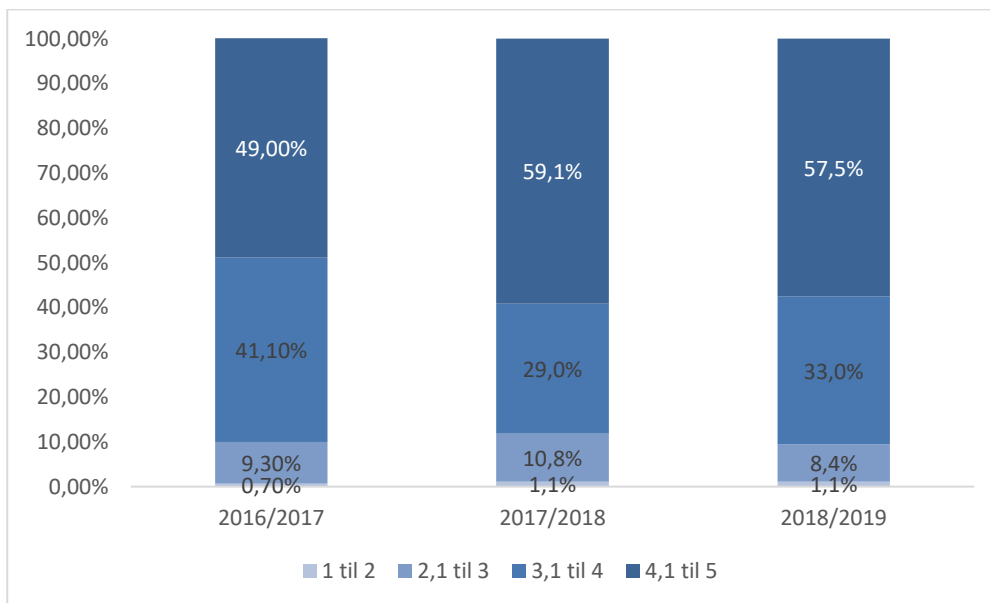
I dette kapitel sættes der fokus på elevtrivslen. Elevernes trivsel er vigtig da den har stor betydning for elevernes læring, engagement og motivation for at gå i skole. Det nationale måltal, der knytter sig til dette kapitel er, at *elevernes trivsel skal øges*.

Til at følge elevernes trivsel blev der i foråret 2015 for første gang gennemført en national trivselsmåling. Undersøgelsen indeholder 20 spørgsmål til 0. – 3. klasse og 40 spørgsmål til 4. – 9. klasse.

Eleverne på 4. – 9. klassetrin

For de ældste elever er spørgsmålene blevet samlet i fire overordnede temaer kaldet indikatorer: social trivsel, faglig trivsel, støtte og inspiration i undervisningen samt ro og orden. Ud over de fire indikatorer var der også en række spørgsmål om fx skolens fysiske tilstande. Disse spørgsmål blev samlet under 'øvrige spørgsmål'. Svarkategorierne for indikatorerne er opdelt fra 1-5, hvor 1 repræsenterer den ringeste trivsel, mens 5 repræsenterer den bedst mulige trivsel. Dvs. at hvis der i svarkategorien 4,1-5 for social trivsel står 58,6 %, så betyder det, at 58,6 % af eleverne scorer deres sociale trivsel til at være mellem 4,1 og 5, hvor fem er den bedst mulige trivsel.

Graf 18: social trivsel blandt elever fra 4. – 9. Klasse

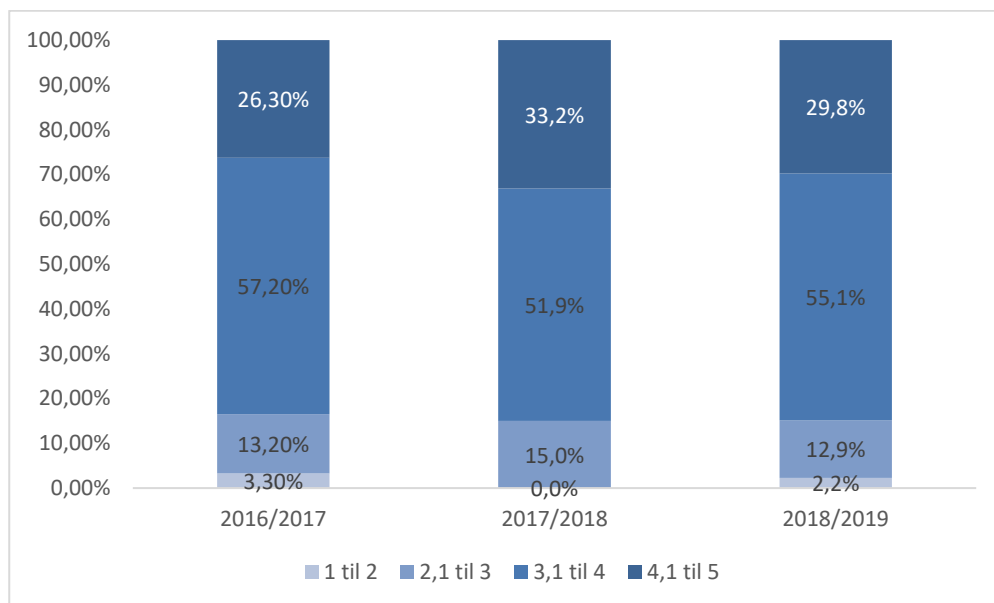


Afgræsnings: folkeskoler – alle klasser

Kilde: uddannelsesstatistik.dk

Graf 18 viser, at 57,5 % eleverne på 4. - 9. klassetrin i skoleåret 18/19 på Engstrandskolen har svaret meget positivt på spørgsmålene vedrørende deres sociale trivsel. I forhold til året før er denne andel blevet lidt mindre.

Graf 19: faglig trivsel blandt elever fra 4. – 9. Klasse

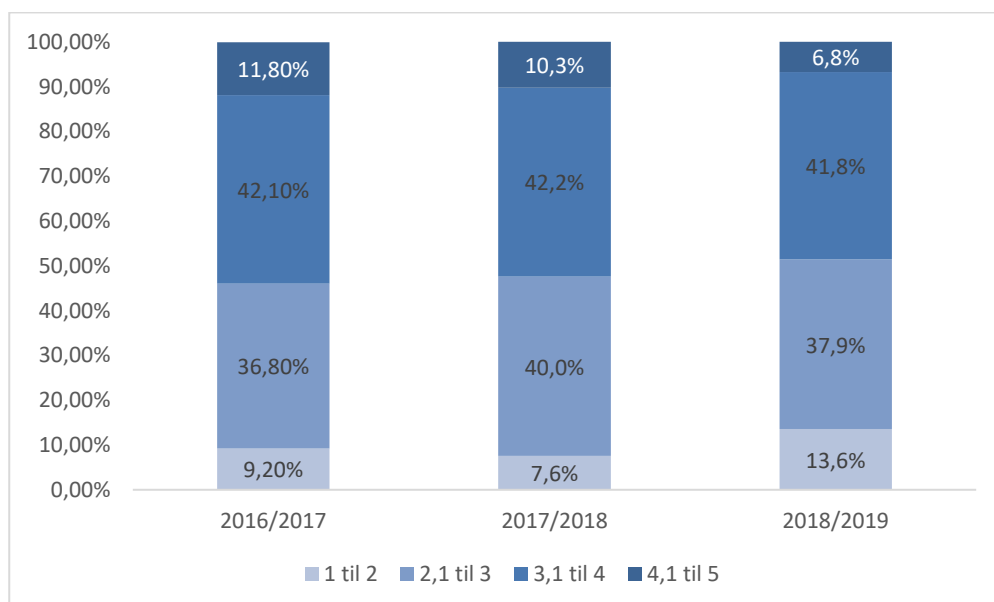


Afgræsnings: folkeskoler – alle klasser

Kilde: uddannelsesstatistik.dk

Graf 19 viser, at 29,8 % af eleverne på 4. - 9. klassetrin i skoleåret 18/19 på Engstrandskolen har svaret meget positivt på spørgsmålene vedrørende deres faglige trivsel. I forhold til foregående skoleår er denne andel blevet mindre.

Graf 20: støtte og inspiration i undervisningen blandt elever fra 4. – 9. Klasse

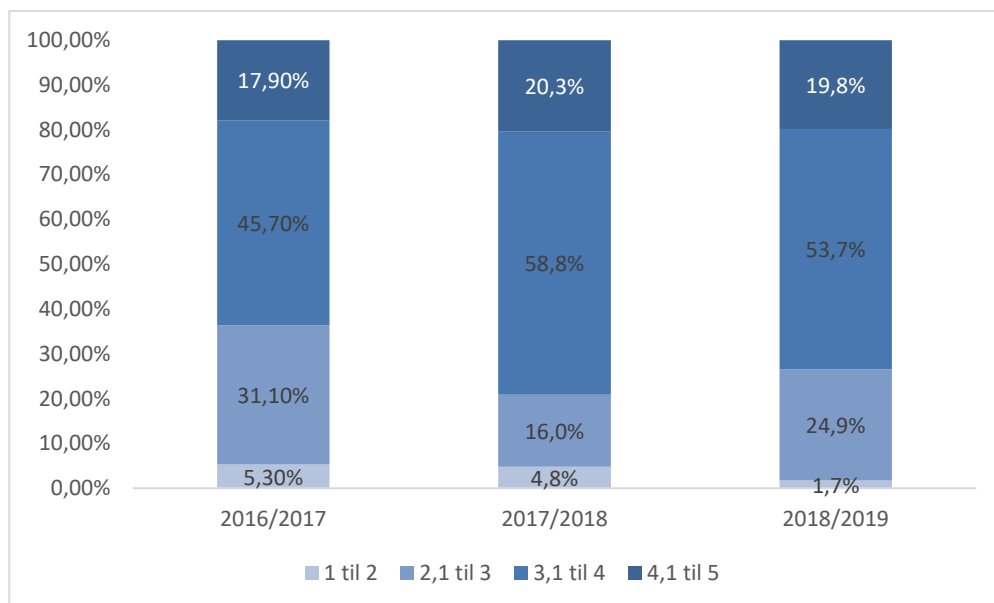


Afgræsnings: folkeskoler – alle klasser

Kilde: uddannelsesstatistik.dk

Graf 20 viser, at 6,8 % af eleverne på 4. - 9. klassetrin i skoleåret 18/19 på Engstrandskolen har svaret meget positivt på spørgsmålene vedrørende støtte og inspiration. I forhold til de to foregående skoleår er denne andel blevet mindre.

Graf 21: ro og orden blandt elever fra 4. – 9. Klasse



Afgræsnings: folkeskoler – alle klasser

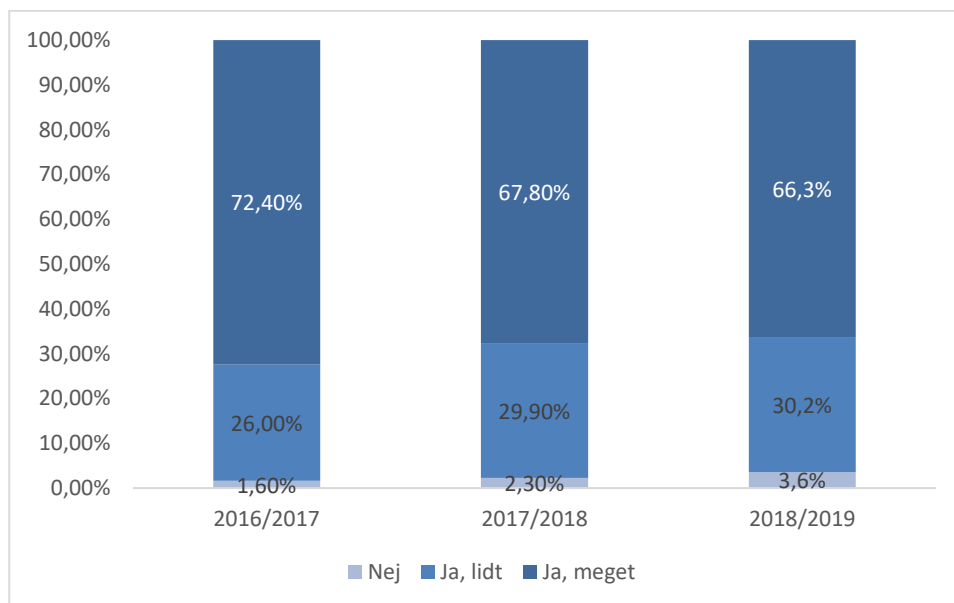
Kilde: uddannelsesstatistik.dk

Graf 21 viser, at 19,8 % af eleverne på 4. - 9. klassetrin i skoleåret 18/19 på Engstrandskolen har svaret meget positivt på spørgsmålene vedrørende ro og orden.

Eleverne på 0. – 3. klassetrin

For de yngste elever er der ikke udviklet indikatorer, og det er derfor ikke på samme måde muligt at give et enkelt overblik over de yngste elevers trivsel. Til at give en indikation af de yngste elevers trivsel bruges spørgsmålet *Er du glad for din skole?*, da det vurderes som en god indikator for elevernes overordnede trivsel.

Graf 22: er du glad for din skole? 0. – 3. Klasse



Afgræsnings: folkeskoler – alle klasser

Kilde: uddannelsesstatistik.dk

Graf 22 viser, at 66,3 % af eleverne på 0. – 3. klassetrin på Engstrandskolen har svaret, at de er meget glade for deres skole. I forhold til de to foregående år er der tale om et fald.

Skolerne vurdering af elevernes trivsel

Trivsel – både den faglige og sociale – fylder meget i bevidstheden på Engstrandskolen.

Sammenfatningerne under graferne nuancerer ikke den overordnede vurdering, da man er nødt til at forholde sig til det samlede billede med alle scoregrupper af svar, for at kunne vurdere helheden.

I forhold til eleverne i 4.-9. klasse er andelen af elever i de to laveste grupper faldet. Med det positive udgangspunkt betyder det, at der nu er 90% af eleverne, der fortæller, at de er i høj og meget høj trivsel.

Det er en øgning med 2% sammenlignet med sidste måling, og en øgning med 1% sammenlignet med for to år siden. Altså flere i højere social trivsel.

I forhold til den faglige trivsel blandt eleverne i 4.-9. klasse er det status quo sammenlignet med sidste måling.

I målingen for eleverne i 0.-3. klasse om deres glæde ved skolen kan vi se, at der er en lille tilbagegang i forhold til om de svarer ja eller nej. Omskrives procent til konkret antal elever svarer det til en forskel på to elever.

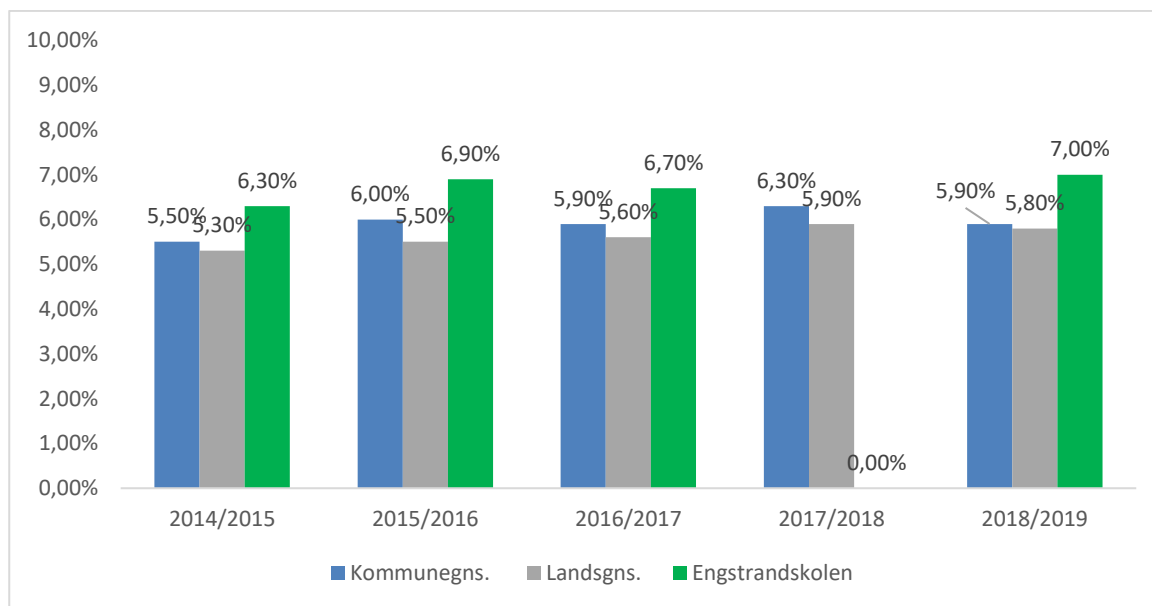
Når eleverne i denne alder svarer på disse typer af spørgsmål/målinger, er deres svar oftest et udtryk for tilstanden her og nu. Havde der været en markant forskel, ville det have været noget, vi skulle være opmærksom på. Der er dog ikke en signifikant forskel, hvorfor det må betragtes som en meget konstant måling med en tydelighed i elevernes samlede glæde for at gå i skole.

7. ELEVERNES FRAVÆR

Nedenstående kapitel omhandler elevernes fravær. Elevfraværet på kommunens folkeskoler har de sidste år haft et stort fokus og der har bl.a. været arbejdet med at bringe elevfraværet ned med en af indsatserne under Kvalitetsløftet "Godt du kom Elevfravær". Det høje elevfravær har hovedsageligt været registreret i udskolingsklasserne (7. – 10. klasse). Derfor har der været særligt fokus på denne elevgruppe. Der er bl.a. blevet sat ind ved at ændre praksis for registreringen af fraværet, således at eleverne i udskolingen bliver registreret hver time i modsætning til én gang om dagen. For de øvrige klasser er der fortsat registrering én gang om dagen.

I nedenstående er elevfraværet er opgjort i udviklingen af det samlede elevfravær over en 3-årig periode sammenlignet med det gennemsnitlige fravær på kommune- og landsplan (Jf. Graf 15). Derefter er skolens fravær opgjort på typen af fravær. Skolerne registrerer tre typer af fravær: sygdom, lovligt fravær og ulovligt fravær.

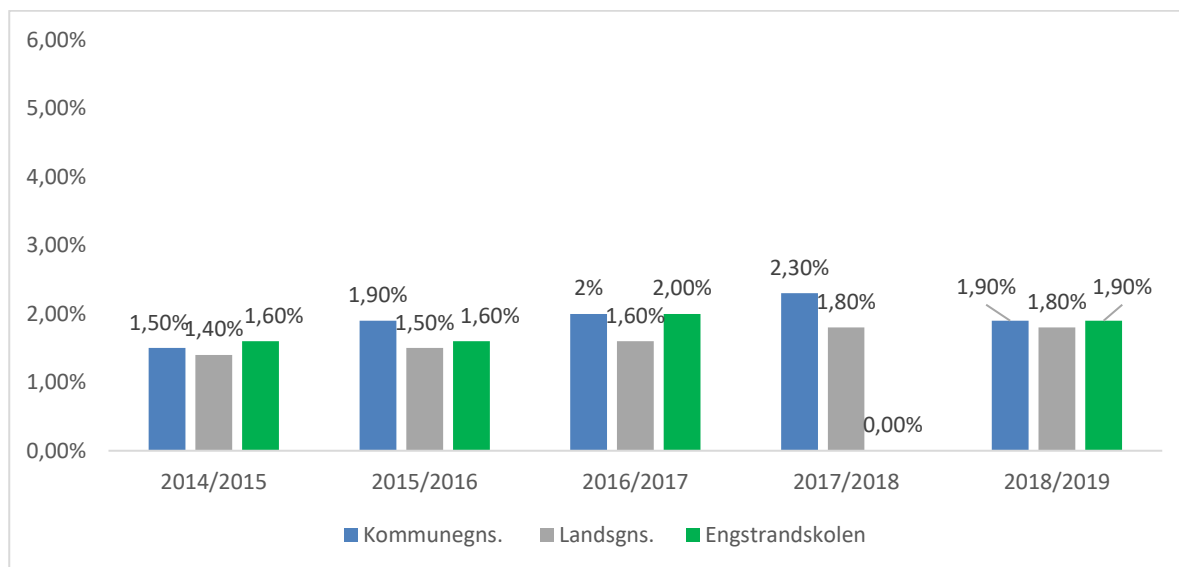
Graf 23: oversigt over samlet elevfravær over 5 år



Afgrænsninger: folkeskoler – alle klasser
Kilde: uddannelsesstatistik.dk

Graf 23 viser, at Engstrandskolen i skoleåret 2018/2019 har et gennemsnitligt elevfravær på 7,0%. I 2017/2018 har tallene ikke været tilgængelige. Engstrandskolens elevfravær ligger for alle årene højere end det gennemsnitlige fravær i kommunen og på landsplan.

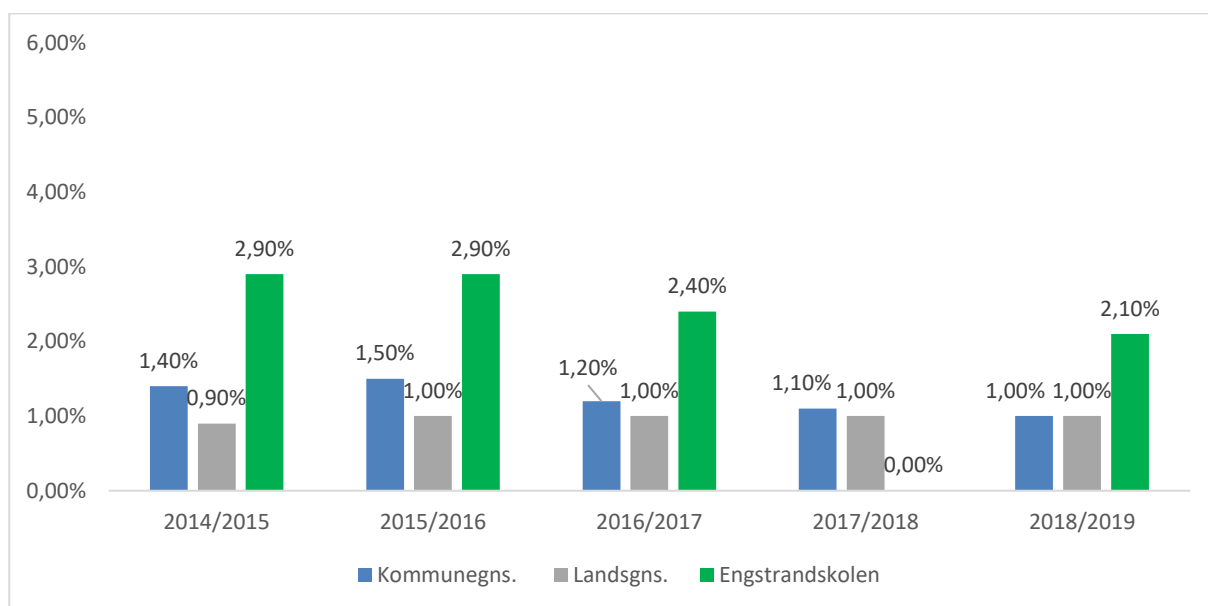
Graf 24: oversigt over elevfravær over 5 år – lovligt fravær



Afgræsnings: folkeskoler – alle klasser

Kilde: uddannelsesstatistik.dk

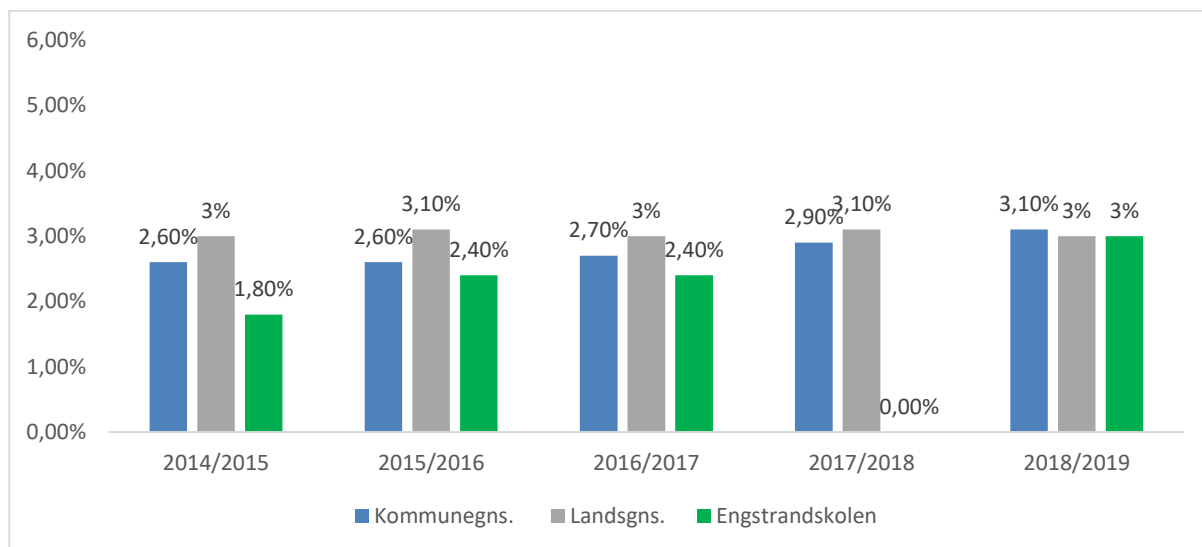
Graf 25: oversigt over elevfravær over 5 år – ulovligt fravær



Afgræsnings: folkeskoler – alle klasser

Kilde: uddannelsesstatistik.dk

Graf 26: oversigt over elevfravær over 5 år – sygefravær



Afgrænsninger: folkeskoler – alle klasser
Kilde: uddannelsesstatistik.dk

Skolens vurdering af udvikling i elevfraværet

Elevfraværet er en anelse højere end det gennemsnitlige fravær i kommunen.

Ved nærmere analyse ses det, at det er på andelen af ulovligt fravær, at differencen findes. Her ligger vi lige over 1% højere end gennemsnittet, hvorimod de to andre parametre er på niveau.

Andelen af ulovligt fravær er kraftigt faldende fra tidligere år, og fokuserede indsatser gennem eksempelvis Morgenholdet samt U-Start bærer frugt.

8. SKOLENS SAMLEDE VURDERING AF RESULTATERNE FREMSTILLET I KVALITETSRRPPORTEN

De fremstillede data i denne kvalitetsrapport giver efter skolens ledelse et godt billede af skolens status og progression. Disse data kan naturligvis ikke stå alene, da beskrivelsen af en skoles udvikling er en kompleks og mangeartet størrelse.

En samlet vurdering skolens status og udvikling ud fra denne kvalitetsrapport giver derfor ikke et fuldent bilde, men et indtryk ud fra de data som er præsenteret her. Altså en indikation om noget.

Vi tolker og vurderer, at skolens faglige præstationer gennem karaktererne ved afgangsprøverne er støt stigende. Vi ønsker, at eleverne får de karakterer, de drømmer om, men realistisk set ved vi også, at dette ikke altid er tilfældet. Mest af alt ønsker vi dog, at vores eleverne gør deres allerbedste, og at deres resultater og tid på Engstrandskolen ikke lukker fremtidsdrømmenes døre for dem. En samlet stigning i karaktergennemsnittet er derfor også med til at holde fast i denne vision. Det er ikke kun de højeste karakterer vi formår at hæve, det er også middelkaraktererne og de laveste karakterer som hæves. Det er vi glade for.

Vi er meget tilfredse med at konstatere, at vi præsterer på forventet niveau, når det er med en socioøkonomisk reference som udgangspunkt.

Vi er også meget tilfredse med at konstatere, at elevernes trivselsmåling fortæller historien om, at den store majoritet af vores børn oplever en stor grad af trivsel. Det er et nødvendigt udgangspunkt for at skabe læring.