

Sporet

Lokal kvalitetsrapport for skoleårene 2017/2018 og 2018/2019

HVIDOVRE KOMMUNE



**HVIDOVRE
KOMMUNE**

1.	INDLEDNING.....	3
	De nationale mål for skoleområdet.....	3
	De nationale måltal.....	3
	Politiske pejlemærker og mål for skolerne i Hvidovre Kommune 2018-2021	4
2.	SKOLEN	6
	Præsentation af skolen	6
	Hvad kendetegner Sporets elever.....	6
	Hvordan arbejdes der med Sporets elever	7
	Skolens beskrivelse af skoleårene 2017/2018 og 2018/2019	7
3.	SKOLENS FAGLIGE NIVEAU	10
	Skolens arbejde med elevernes faglighed	10
	Skolens vurdering af elevernes faglige progression	10
4.	SKOLENS RESULTATER I DE NATIONALE TEST	11
5.	ELEVERNES TRIVSEL.....	12
	Eleverne på 4. – 9. klassetrin.....	12
	Eleverne på 0. – 3. klassetrin.....	15
	Skolerne vurdering af elevernes trivsel.....	15
6.	ELEVERNES FRAVÆR.....	18
	Skolens vurdering af udvikling i elevfraværet.....	20
7.	SKOLENS SAMLEDE VURDERING AF RESULTATERNE FREMSTILLET I KVALITETSRPPORTEN.....	21

1. INDLEDNING

Kvalitetsrapporten for skoleårene 2017/2018 og 2018/2019 for Sporet skal give læseren en samlet oversigt over en række områder, så som elevernes karakterer, trivsel og videre uddannelse, der har betydning for vurderingen af skolens kvalitet.

Kvalitetsrapporten har to overordnede formål, at

- give skolens interessenter, så som forældre og skolebestyrelse, en samlet oversigt over skolens kvalitet, som den beskrives gennem kvantitative data, analyser og skolernes egne vurderinger
- danne baggrund for Kommunalbestyrelsen og Børne- og Ungeudvalgets vurdering af skolevæsenet og de enkelte skolers niveau, samt at fungere som et strategisk styringsværktøj for den fremtidige planlægning af skolevæsnets og den enkelte skoles udvikling.

Denne rapport er en lokal kvalitetsrapport for Sporet. Den samlede kvalitetsafrapportering består af flere forskellige rapporter:

- En hovedrapport om det samlede skolevæsen
- Rapport med resultaterne fra de nationale test (fortrolig)
- Skolernes lokale kvalitetsrapport
- Skolernes lokale rapporter med resultater i de nationale test

De nationale mål for skoleområdet

I forbindelse med at folkeskolereformen trådte i kraft august 2014 blev der af regeringen fastsat en række nationale mål og måltal for folkeskolen. Disse mål og måltal er centrale for den opfølgning, der sker politisk, i forvaltning og på skolerne i forhold til udviklingen af elevernes faglige niveau og trivsel. De er derfor også retningsgivende for Kommunalbestyrelsens og skolernes arbejde med at højne kvaliteten i folkeskolen.

Nationale mål for folkeskolen er:

1. Folkeskolen skal udfordre alle elever, så de bliver så dygtige de kan.
2. Folkeskolen skal mindske betydningen af social baggrund i forhold til faglige resultater.
3. Tilliden til og trivslen i folkeskolen skal styrkes blandt andet gennem respekt for professionel viden og praksis.

De nationale måltal

For at gøre de nationale mål mulige at forfølge er der opstillet en række tilhørende måltal, som skal hjælpe kommunen og skolerne til at vurdere deres fremskridt i forhold til de opstillede mål. Måltallene synliggør med andre ord, hvilke forventninger og krav der er fra national side til folkeskolen.

De nationale måltal er:

- Mindst 80 % af eleverne skal være gode til at læse og regne i de nationale test.
- Andelen af de allerdygtigste elever i dansk og matematik skal stige år for år.
- Andelen af eleverne med dårlige resultater i de nationale test for læsning og matematik skal reduceres år for år.
- Elevernes trivsel skal øges.

På sigt skal alle elever kunne det samme i 8. klasse, som de kan i 9. klasse i dag.

De nationale mål retningsgivende for, hvordan skolernes kvalitet vurderes. Der vil derfor løbende blive refereret til de forskellige mål undervejs i rapporten.

Politiske pejlemærker og mål for skolerne i Hvidovre Kommune 2018-2021

På baggrund af dialogmøder mellem Børne- og Uddannelsesudvalget og skolelederne udarbejdede fagudvalget i december 2018 en række politiske pejlemærker, der blev godkendt af Børne- og uddannelsesudvalget i januar 2019. Ud fra pejlemærkerne har skolerne formuleret en række fælles mål for det almene område og specialområdet for årene 2018-2021. Pejlemærker og mål skal være med til at øge kvaliteten i skolens virksomhed. Pejlemærkerne præsenteres i nærværende kvalitetsrapport, for at give et indblik i, hvordan skolerne i den næste periode vil arbejde for yderligere at højne kvaliteten i skolerne i Hvidovre Kommune med start i efteråret 2019.

Pejlemærker og dertilhørende mål for det almene område:

Pejlemærke:	<i>Vi arbejder med inkluderende fællesskaber for alle skolebørn</i>
Mål:	Alle børn og unge oplever et koordineret/velfungerende samarbejde på tværs af fagpersoner, så den enkelte trives både socialt, personligt og fagligt
Pejlemærke:	<i>Vi tænker nyt og udvikler forældresamarbejdet lokalt</i>
Mål:	Alle familier oplever et relevant og konstruktivt samarbejde med skole/institution baseret på forventningsafklaring og dialog
Pejlemærke:	<i>Vi vil fortsat sikre fokus på overgange</i>
Mål:	Alle børn oplever trygge, genkendelige rammer ved overgangen ml. dagtilbud og skole/SFO
Pejlemærke:	<i>Vi samarbejder bredt for at styrke de unges muligheder for at træffe de rette valg</i>
Mål:	Alle unge får en koordineret indsats i overgangen ml. grundskole/10. klasse og ungdomsuddannelsen

Pejlemærker og dertilhørende mål for det specialiserede område:

Pejlemærke:	<i>Vi har blik for alle børn og står sammen om at løfte dem</i>
Mål:	Alle børn, unge og deres familier oplever et koordineret/velfungerende samarbejde på tværs af fagpersoner, så den enkelte trives både socialt, personligt og fagligt
Pejlemærke:	<i>Vi samarbejder tæt med forældrene for at støtte og udvikle det enkelte barn og fællesskabet</i>
Mål:	Styrke kommunikationen med forældre, så der bygges bro mellem barnets verdener både i skole og i fritidstilbud
Pejlemærke:	<i>Alle børn har ret til at opleve succes ifm. skolegang, uddannelse eller praktik</i>
Mål:	Alle børn får en individuel plan, der tager afsæt i barnets forudsætninger, og som giver en systematisk opfølgning hele forløbet

2. SKOLEN

Præsentation af skolen

Skolens ledelse i begyndelsen af skoleåret 2017/2018 af:

Skoleleder: Thomas Gaarde-Johansen

Souschef: Lene Nielsen var souschef, men fratrådte sin stilling ultimo januar 2017 i forbindelse med at hun gik på pension. Efterfølgende besluttede Skolechefen, at der ikke længere skulle være et ledelsesteam i Sporet

Nøgletal for skoleåret 2017/2018 og 2018/2019

	2017/2018	2018/2019
Samlet elevtal*	27	21

*Sporet har løbende optag og udslusning, derfor kan elevtallet variere en del i løbet af skoleåret

Hvad kendetegner Sporets elever

Sporets elever har en række fælles udviklingsområder. De har ofte faglige problemer, har svært ved at orientere sig i det sociale felt og foretager ofte uhensigtsmæssige valg i forhold til handlinger og adfærd. Dertil er begge grupper ofte i alvorlig mistrivsel og har socioemotionelle vanskeligheder.

I dag har flere af de børn, der er visiteret til Sporet også diagnoser inden for opmærksomhedsforstyrrelser. For de flestes vedkommende udspringer deres vanskeligheder af, at de på forskellige tidspunkter af deres tidlige liv har været i voldsomme følelsesmæssigt belastende omstændigheder.

Der er for de fleste elever tale om, at de har enten voldsomme udad eller indad reagerende adfærdssymptomer, med meget lave tærskler for hvornår deres følelsesmæssige system bliver overbelastet.

De har vanskeligt ved at indgå i ligeværdige og bæredygtige relationer til andre mennesker og har for de flestes vedkommende en tendens til, at suge energi ud af dem de er sammen med og stå af i det øjeblik de mødes af en forventning om gensidighed.

De fleste elever har et meget stort behov for kontrol og er ofte grundet manglende tillid, i meget ringe grad i stand til at lade sig lede af andre.

Næsten alle elever har en adfærd, der skubber dem væk fra de fællesskaber, som de har forsøgt at blive en del af, hvilket efterfølgende har efterladt dem ensomme og isolerede.

En del af de unge (sen mellemtrin og udskoling) finder parallelle miljøer at færdes i, med en del kriminalitet, misbrug, vold og trusler som konsekvens.

Alle børn og unge i Sporet er alvorligt truet på deres følelsesmæssige, sociale og faglige udvikling.

Hvordan arbejdes der med Sporets elever

Det giver ikke mening at tale om, at der arbejdes på én måde med Sporets elever, da deres konkrete vanskeligheder har en diversitet, der gør at det der virker udviklende på den ene virker hæmmende på den anden.

Generelt kan man sige, at alle Sporets elever tilbydes fuld fagrække og at dette "skoleliv" altid er vores fælles tredje at arbejde ud fra. Langt de fleste elever modtager dog ikke undervisning i en form eller med et indhold som er sammenligneligt med det børn i almenskolen modtager.

Sporets børn er præget af meget kort koncentrationsspændvidde og reagerer med voldsomme frustrationer hvis denne overskrides. Man kan derfor sige, at børnenes zone for nærmeste udvikling er vores kernebegreb.

Det betyder, at alle voksne i Sporet er uddannede i at sikre at børnene guides i forhold til, hvad de individuelt og som gruppe magter i enhver given situation. Når vi kommer til at udfordre dem over hvad de magter er de ansatte tillige uddannede i, hvordan de kan tage ansvar for dette og føre børnene i mål i de givne situationer.

Vi forsøger at skabe en hverdag hvor struktur, genkendelighed og ensartethed kan gå hånd i hånd mulighed for fleksibilitet og individuelle løsninger. Dette kan af og til skabe både dilemmafyldte og paradokse situationer.

Det understreger også, hvor vanskeligt det kan være at skabe en hverdag som alle profiterer af hele tiden.

Vi forsøger at dele børnene i grupper, der tager et både fagligt, aldersmæssigt og funktionsmæssigt hensyn.

I behandlingsmæssig sammenhæng arbejder vi med børnene med udgangspunkt i Narrative tanker og ideer og neuroaffektiv udviklingspsykologi.

Sporet har udviklet behandlingsstrategier for begge retninger. Pædagogisk arbejder Sporet også med elementer fra disse to retninger.

Alle unge i vores udskoling tilbydes mulighed for at gå til eksamen.

Nogle unge tilbydes i samarbejde med USK heltidsundervisningen omfangsrige praktikforløb, hvis skolelivet er brændt helt sammen.

Skolens beskrivelse af skoleårene 2017/2018 og 2018/2019

Skoleårene fra august 2017 til juni 2019 har for Sporet båret præg af ret store forandringer.

Sporet har, siden det blev etableret tilbage i 2008 som Springet, båret præg af en meget stabil personalegruppe, ret gode resultater i forhold til at sluse børn tilbage til almenmiljøerne og af samme årsag været gode til at arbejde med børnene på en måde, der har bragt udvikling med sig. Vi har som regel haft et godt og frugtbart forældresamarbejde og har formået at være netop det sted, hvor børn og deres familier har kunnet samle sig sammen og flytte sig efter års nederlag i almenlivet. Vores praksis har

været tæt bundet på narrativ pædagogik og filosofi, og de elever vi har haft indskrevet, har profiteret af netop denne tilgang.

I årene lige op til 2017 begyndte vi at opleve, at vores tilgang til at arbejde med elevernes vanskeligheder mindskedes i effekt. Det der virkede lige før, virkede ikke mere. Det betød, at vi igangsatte et udviklingsarbejde i forhold til at lægge til på vores faglighed. Vi introducerede Theraplay som både konkret behandlingsmetode og som generel pædagogisk metode. I skoleåret 2017/18 supplerede vi med at arbejde med Bo Hejlskovs principper for Low arousal pædagogik.

Eleverne indskrevet i Sporet i dag er en anderledes elevgruppe, end den vi arbejdede med i tiden fra 2008 og frem mod 2014/15. De elever der i dag går i Sporet er stort set alle sammen præget af meget voldsomme følelsesmæssige vanskeligheder. Det viser sig ved, at mange af dem har angstmæssige problematikker, tvangstanker og personlighedsforstyrrelser konkretiseret i meget vagtsom og voldsom adfærd, store vanskeligheder med at være i rum med bare to andre elever, utilstrækkelige hjemlig opbakning med deraf følgende ensomhed og mistro til voksne.

Det har vanskeliggjort arbejdet med eleverne i grupper, og vi oplever i stigende grad, at elevernes individuelle vanskeligheder kræver, at vi skal være ekstremt tæt på dem (en til en) for i tilstrækkelig grad at kunne agere støttekorset for dem. Vi siger i sporet, at vores opgave er at være elevernes stabile nervesystem. Dem som de kan læne sig op ad, når de rammes af frustration.

Vi oplever også et øget pres fra en stadig mere stresset og magtesløs forældregruppe. En del af den forældregruppe vi pt samarbejder med er i lighed med deres børn præget af vanskeligheder ved at samarbejde med andre om ting, der er vanskelige. De er under et enormt pres fra mange sider og mange af dem udtrykker, at de ikke magter at gå til møder alle de steder, de bliver bedt om det. Derfor udebliver de for ofte fra skolemøder. Dette er konkretiseret i vores skolebestyrelse, som det pt og på trods af ihærdige forsøg, ikke er lykkedes at få fuldsat efter ferien, hvor to elever med forældre i bestyrelsen gik ud.

Belastningsgraden af arbejdet med eleverne og deres familier har fået Sporets ellers meget stabile medarbejdergruppe til at "ryste lidt i knæene", og vi har i årene fra 17 til 19 måtte sige farvel til fire rutinerede og dygtige medarbejdere. Vi har desuden oplevet, at dem vi har forsøgt at ansætte i stedet, ikke har magtet opgaven og er stoppet igen ret hurtigt. Det betyder, at både kollegaer, elever og ikke mindst deres forældre har mistet stabile kræfter, de kan læne sig op ad, og at de oplever et tomrum og for nogle forældres vedkommende en følelse af kaos, som hverken vi eller de tidligere har oplevet i Sporet.

Vi har en oplevelse af, at vi i stigende grad bruger tid på andet end arbejde med skolen som centrum. Undervisningsopgaven bliver trængt til fordel for en mere socialpædagogisk indsats. En grad af behandling og socialpædagogisk skal vi selvfølgelig udføre (og jeg mener, at vi kan noget som ingen andre institutioner i Hvidovre kan), men vi har brug for at få klarlagt, hvor langt vores opgave går, i forhold til at sikre familierne trivsel i bred forstand. Der er ingen tvivl om, at medarbejderne i Sporet har kvalifikationer som gør dem brugbare og dygtige til at arbejde med familierne over en bred kam, men vi kan af og til føle et, til tider et ret massivt krydspres, mellem de forventninger der bliver stillet til os som undervisere, og så det der bliver stillet til os som socialpædagogiske behandlere.

Sporet har heldigvis også fastholdt at kunne lykkes med vores opgaveløsning, og vi udslusede i skoleåret 18/19 to elever til almenskolerne efter et godt samarbejde med henholdsvis Langhøjsskolen og

Dansborgskolen. Vi har fulgt begge elever i starten af indeværende skoleår, og de ser ud til at klare sig godt. Vi er derudover kommet i mål med at få elever gennem afgangsprøven på trods af deres voldsomme misbrugs- og kriminalitetsproblemer. Vi er meget stolte over det samarbejde vi i sommers havde med Sønderbro og Stevnsfortet om to af vores elever, der fik en dom umiddelbart før eksamen. Vi er også stolte af, at det var på vores initiativ, at der blev igangsat et samarbejde mellem skolen, BOF og UU om at sikre eleverne et tilbud efter sommerferien 2019.

Den sidste del af skoleret 18/19 har båret præg af den strukturændring, der har været undervejs i en periode og som skal endeligt politisk behandles medio december.

Alle Sporets medarbejdere er meget positive for at skulle indgå i en med gruppe 1 og 2, og at de alle ser frem til at skulle arbejde med den nye skole, hvis den ellers bliver en realitet.

Vores vurdering er blandt andet, at en del af det kapacitetsproblem vi oplever kan afvejes, når vi bliver større og dermed har flere medarbejdere at trække på.

3. SKOLENS FAGLIGE NIVEAU

Nedenstående afsnit omhandler elevernes faglige kompetencer. Det nationale mål, der knytter sig til dette afsnit er, at *Folkeskolen skal udfordre alle elever, så de bliver så dygtige de kan*. Dette mål knytter særligt an til Kvalitetsløftets mål om, at *Alle Hvidovres skoler har et karaktergennemsnit i dansk og matematik på 6,5 og et karaktergennemsnit i engelsk på 7,2*.

Sporet er kendetegnet ved, at de ikke fører elever op til afgangsprøverne i 9. klasse. De elever der skal aflægge afgangsprøver indskrives i Ungdomsskolens Heltidsundervisning og aflægger afgangsprøve derfra.

Det betyder, at der ikke forelægger datagrundlag for Sporets elevers resultater i forhold til afgangsprøverne, da de registreres under Ungdomsskolen. Nedenstående afsnit er derfor ikke en fremstilling af skolens karaktergennemsnit, men en beskrivelse af Sporets arbejde med elevernes faglighed.

Skolens arbejde med elevernes faglighed

Sporet arbejder med Meebook som læringsportal i lighed med folkeskolerne. Derudover har Sporet uddannet vejledere i matematik og dansk, der sørger for, at eleverne kontinuerligt bliver målt på deres faglige progression. Undervisningen tilrettelægges derefter med henblik på at kunne tage de næste faglige skridt.

Sporets elever har en meget ujævn faglig udviklingsprofil. Næsten alle vores elever oplever dagligt så stor social og følelsesmæssig udfordring, at det med forskellig intensitet står i vejen for deres faglige fokus. Derfor kan elever i Sporet i perioder vise fremgang og i andre tilbagegang. Vi forsøger at have fokus på, om de får flyttet deres bundlinje.

Mange elever får ikke al den undervisning som de ifølge loven skal. Når de ikke gør, er det fordi de enten selv aktivt står af eller at vi i samarbejde med dem og deres forældre reducerer i timetallet til klassisk undervisning. Vi kan, f.eks., i perioder flytte en meget stor del af deres undervisning ud af klasserummet.

Vi underviser altid i en vekselvirkning af tema og turundervisning og mere kursuslignende undervisning. Ex. Eleverne kan have tema om Christian d. 4. Der undervises i klassen om, hvornår han regerede, hvad hans samtid var etc. Og efterfølgende er der turdage med besøg i København, hvor vi går Chr.4. turen, ser hans bygningsværker taler mere om hans betydning, på godt og ondt. Tilbage i klassen evalueres med tegninger af hans mest imponerende bygningsværker eller små historier om hans bedrifter.

Skolens vurdering af elevernes faglige progression

Se ovenfor.

4. SKOLENS RESULTATER I DE NATIONALE TEST

Alle testresultater og testopgaver fra de nationale test er fortrolige. At oplysningerne er fortrolige betyder, at lærere, skoleledere, medlemmer af skolebestyrelsen, ansatte i den kommunale forvaltning, medlemmer af kommunalbestyrelsen m.fl. har tavshedspligt med hensyn til oplysningerne.

Testresultaterne vises derfor ikke i denne rapport, men i en selvstændig, der kun er tilgængelig for ovennævnte grupper.

5. ELEVERNES TRIVSEL

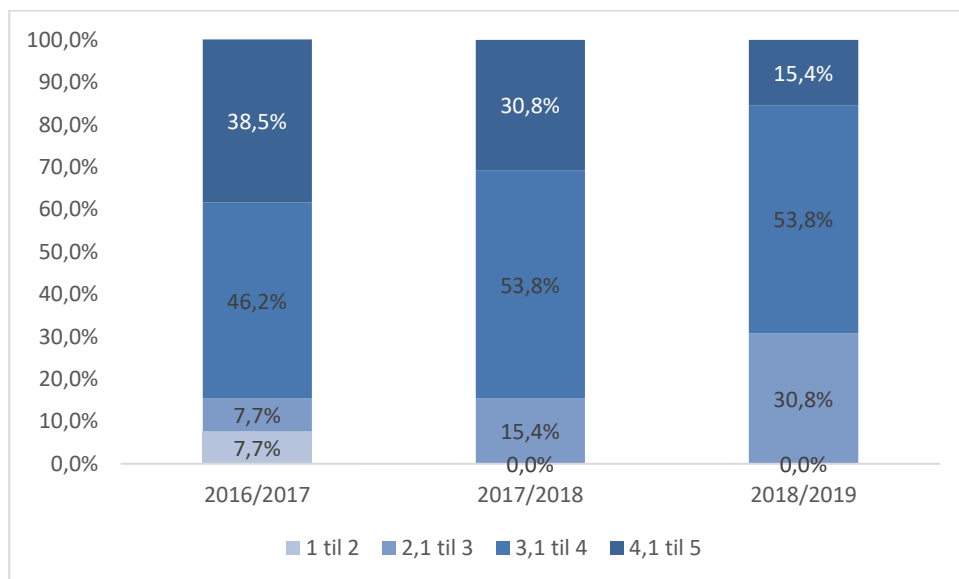
I dette afsnit sættes der fokus på elevtrivsel. Elevernes trivsel er vigtig, da den har stor betydning for elevernes læring, engagement og motivation for at gå i skole. Det nationale måltal, der knytter sig til dette afsnit er, at *elevernes trivsel skal øges*.

Til at følge elevernes trivsel blev der i foråret 2015 for første gang gennemført en national trivselsmåling. Undersøgelsen indeholder 20 spørgsmål til 0. – 3. klasse og 40 spørgsmål til 4. – 9. klasse.

Eleverne på 4. – 9. klassetrin

For de ældste elever er spørgsmålene blevet samlet i fire overordnede temaer kaldet indikatorer: social trivsel, faglig trivsel, støtte og inspiration i undervisningen samt ro og orden. Ud over de fire indikatorer var der også en række spørgsmål om fx skolens fysiske tilstande. Disse spørgsmål blev samlet under 'øvrige spørgsmål'. Svarkategorierne for indikatorerne er opdelt fra 1-5, hvor 1 repræsenterer den ringeste trivsel, mens 5 repræsenterer den bedst mulige trivsel. Dvs. at hvis der i svarkategorien 4,1-5 for social trivsel står 58,6 %, så betyder det, at 58,6 % af eleverne scorer deres sociale trivsel til at være mellem 4,1 og 5, hvor fem er den bedst mulige trivsel.

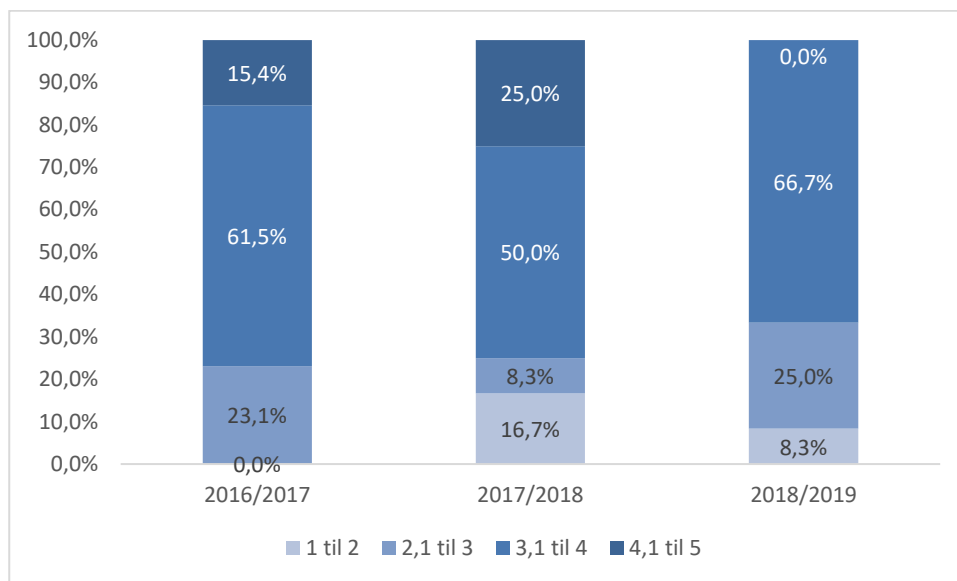
Graf 1: social trivsel blandt elever fra 4. – 9. Klasse



Afgrænsninger: folkeskoler – alle klasser
Kilde: uddannelsesstatistik.dk

Graf 1 viser, at 15,4 % af eleverne på 4. - 9. klassetrin i skoleåret 18/19 på Sporet har svaret meget positivt på spørgsmålene vedrørende deres sociale trivsel.

Graf 2: faglig trivsel blandt elever fra 4. – 9. Klasse

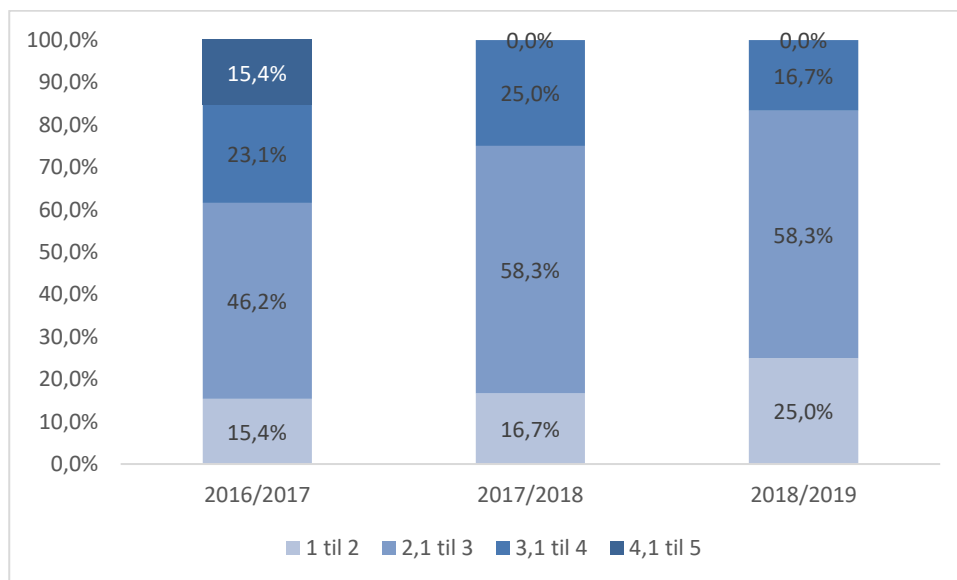


Afgræsnings: folkeskoler – alle klasser

Kilde: uddannelsesstatistik.dk

Graf 2 viser, at 0,0% af eleverne på 4. - 9. klassetrin i skoleåret 18/19 på Sporet har svaret meget positivt på spørgsmålene vedrørende deres faglige trivsel.

Graf 3: støtte og inspiration i undervisningen blandt elever fra 4. – 9. Klasse

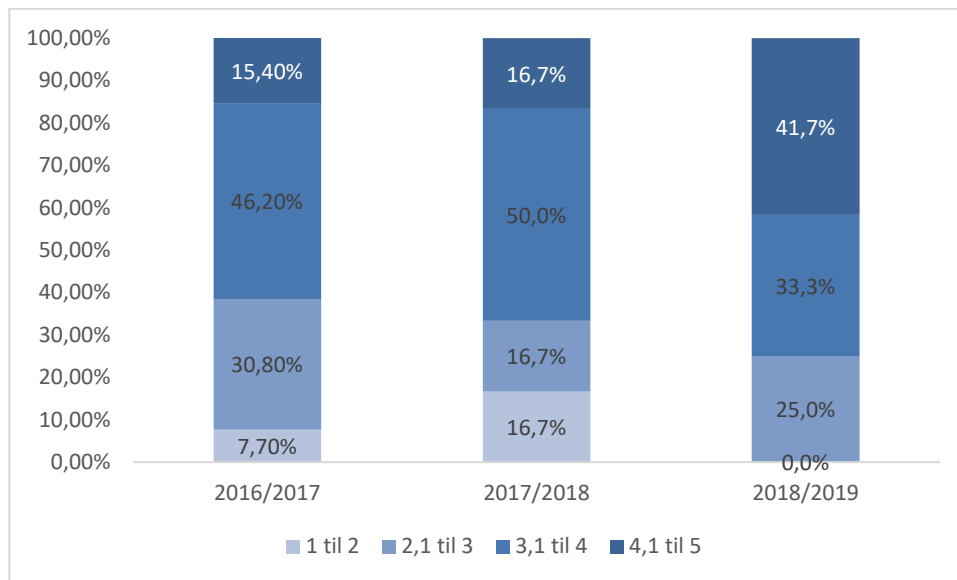


Afgræsnings: folkeskoler – alle klasser

Kilde: uddannelsesstatistik.dk

Graf 3 viser, at 0,0% af eleverne på 4. - 9. klassetrin i skoleåret 18/19 på Sporet har svaret meget positivt på spørgsmålene vedrørende støtte og inspiration.

Graf 4: ro og orden blandt elever fra 4. – 9. Klasse

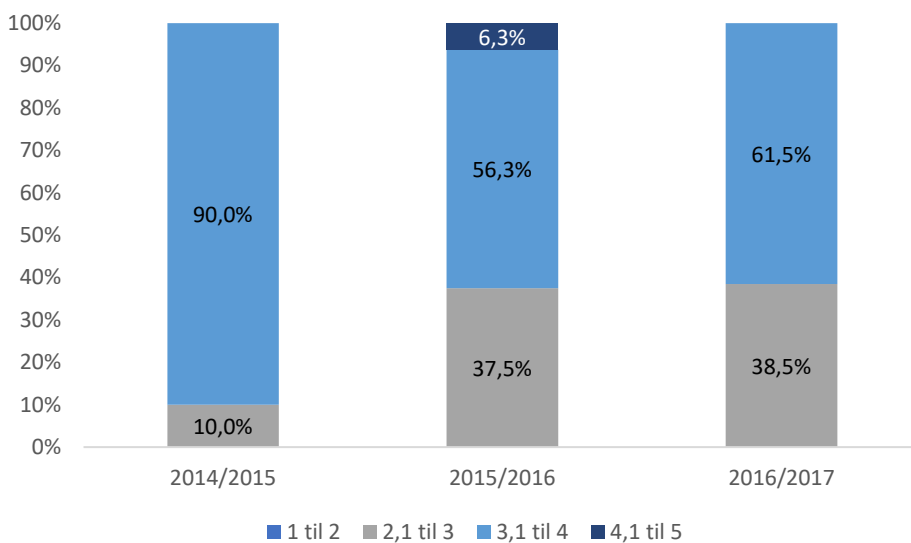


Afgrænsninger: folkeskoler – alle klasser

Kilde: uddannelsesstatistik.dk

Graf 4 viser, at 41,7% eleverne på 4. - 9. klassetrin i skoleåret 18/19 på Sporet har svaret meget positivt på spørgsmålene vedrørende ro og orden.

Graf 5: øvrige spørgsmål



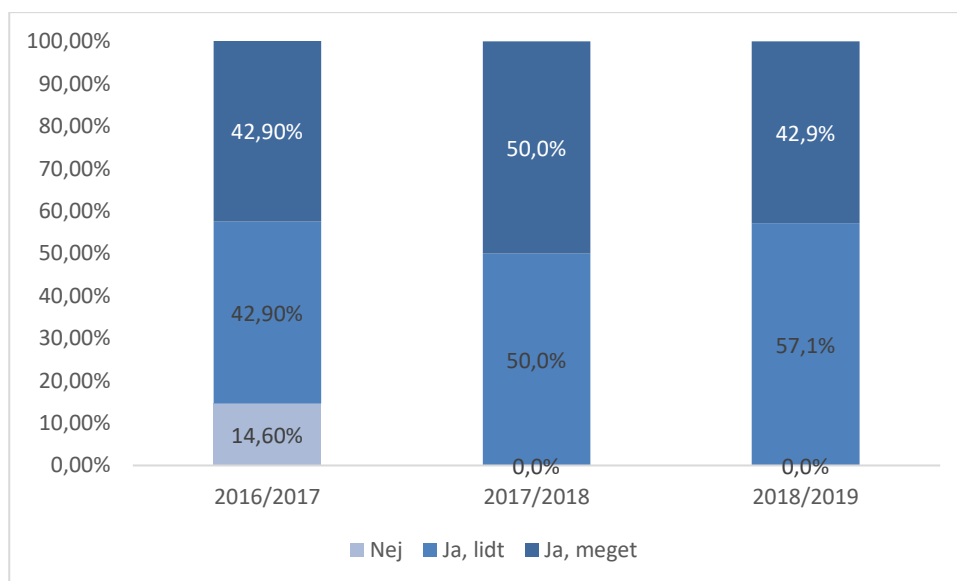
Afgrænsninger: folkeskoler – alle klasser

Kilde: uddannelsesstatistik.dk

Eleverne på 0. – 3. klassetrin

For de yngste elever er der ikke udviklet indikatorer, og det er derfor ikke på samme måde muligt at give et enkelt overblik over de yngste elevers trivsel. Til at give en indikation af de yngste elevers trivsel bruges spørgsmålet *Er du glad for din skole?*, da det vurderes som en god indikator for elevernes overordnede trivsel.

Graf 6: er du glad for din skole? 0. – 3. Klasse



Afgrænsninger: folkeskoler – alle klasser

Kilde: uddannelsesstatistik.dk

Graf 6 viser, at 42,9 % eleverne på 0. – 3. klassetrin på Sporet har svaret, at de er meget glade for deres skole.

Skolerne vurdering af elevernes trivsel

Mange af Sporets elever er kendetegnet ved at være i massiv mistrivsel. Mistrivselen går ofte mange år tilbage og for nogle elever har den stået på hele deres liv. Mistrivselen giver udslag i både private, andre sociale og skolemæssige sammenhænge. Mistrivselen kan ofte kædes sammen med relativ fattigdom, og heraf manglende deltagelse i fritidsaktiviteter, social isolation i tidlige institutions- og skoleforhold og generelle vanskeligheder ved at kunne indgå relevant i sociale sammenhænge med andre børn på en måde der giver mulighed for varige venskaber.

I Sporet vægtes arbejdet med elevernes trivsel på linje med det faglige arbejde. Alle elever er i højere grad indskrevet på baggrund af social mistrivsel og uacceptabel adfærd, end de er det på baggrund af faglige vanskeligheder.

Næsten alle elever mistrives med kammerater, fordi de mangler en del eller alle de kompetencer, der er nødvendige for at kunne indgå relevant sammen med andre børn. Man kan sige, at de ikke ved, hvordan en relation udspiller sig og derfor meget ofte psodorelaterer sig.

Et forløb i Sporet er ikke garanti for at man kommer til at trives. Der er mange faktorer, der skal spille sammen for at arbejdet med eleverne lykkes, og vi oplever et generelt for usammenhængende samarbejde med de andre professionelle interessenter, der er i børnenes eller familiernes liv.

Mange af børnene i Sporet er meget behandlingskrævende og har meget individualiserede problemstillinger, som ikke "bare" lader sig løse med en generel specialpædagogisk.

Det betyder, at vi må forholde os meget konkret til hver enkelt barns særlige forhold og udarbejde handleplaner med helt særligt individualiseret indhold og form.

En af vanskelighederne med at arbejde relevant med alle elever i Sporet er, at den pædagogik eller strategi der virker godt på en elev, har en direkte negativ virkning på en anden. På den måde adskiller Sporet sig markant fra andre af kommunens specialtilbud, der alle er karakteriseret ved en eller anden form for ensartet special profil.

Specielt gælder det, at Sporets ældste elever, der ofte har levet i utilstrækkelige følelsesmæssigt stimulerende rammer i mange år, har udviklet så skæve personlighedsprofiler, at de så godt som ikke magter at være i kravs situationer samme med andre unge. De reagerer så voldsomt på hinanden, at der hele tiden foregår forstyrrelser af deres hverdag på et niveau, som de ikke magter at være i, og vi risikerer at sætte dem i situationer, de allerede i udgangspunktet ikke magter at være i.

Det betyder, at der specielt i udskolingsafdelingen foregår meget individuelt arbejde, i én til én situation. Når vi sætter de unge sammen i større grupper (tre til fire), er det mere af ressourcemæssig nødvendighed end det er af pædagogisk overvejelse.

Vi benytter os forskellige modeller i arbejdet med de kollektive trivselselementer.

- Visualisering af forventninger til elevernes adfærd i fællesskabet
- Vi arbejder med klassemøder hvor ønsket adfærd fremhæves. Bl.a. ved at ugens kammerat kåres.
- Vi arbejder med klasseregler hvor eleverne inddrages i udarbejdelsen af sociale spilleregler i klassen, som de ønsker skal være gældende.
- Vi arbejder med pædagogisk Theraplay, kaldet sunshine circles. I dette arbejde som foregår på ugebasis arbejdes med elementerne struktur, engagement, omsorg og udfordring indenfor rammerne af parolerne.

Stick together
Have fun
No hurts.

I forhold til arbejdet med den enkelte elevs mulighed for at indgå i fællesskabet arbejder vi med:

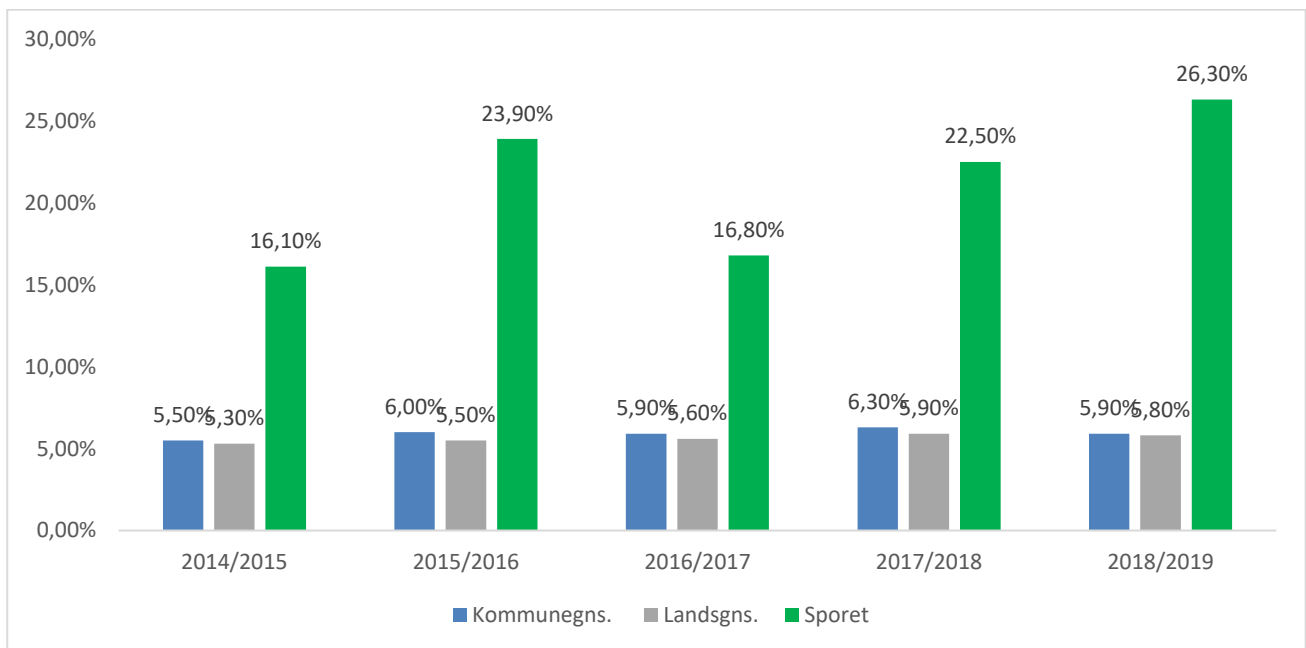
- Klassemøder med udgangspunkt i den kognitive diamant.
- Elevsamtaler(udviklingssamtaler)
- Individuelle mål. Som er både synlige for alle og konkrete.
- Målevaluering og selvevaluering.

6. ELEVERNES FRAVÆR

Nedenstående afsnit omhandler elevernes fravær. Elevfraværet på kommunens folkeskoler har de sidste år haft et stort fokus og der har bl.a. været arbejdet med at bringe elevfraværet ned med en af indsatserne under Kvalitetsløftet "Godt du kom Elevfravær". Det høje elevfravær har hovedsageligt været registreret i udskolingsklasserne (7. – 10. klasse). Derfor har der været særligt fokus på denne elevgruppe. Der er bl.a. blevet sat ind ved at ændre praksis for registreringen af fraværet, således at eleverne i udskolingen bliver registeret hver time i modsætning til én gang om dagen. For de øvrige klasser er der fortsat registrering én gang om dagen.

I nedenstående er elevfraværet er opgjort i udviklingen af det samlede elevfravær over en 5-årig periode sammenlignet med det gennemsnitlige fravær på landsplan (Jf. Graf 15). Derefter er skolens fravær opgjort på typen af fravær. Skolerne registrerer tre typer af fravær: sygdom, lovligt fravær og ulovligt fravær.

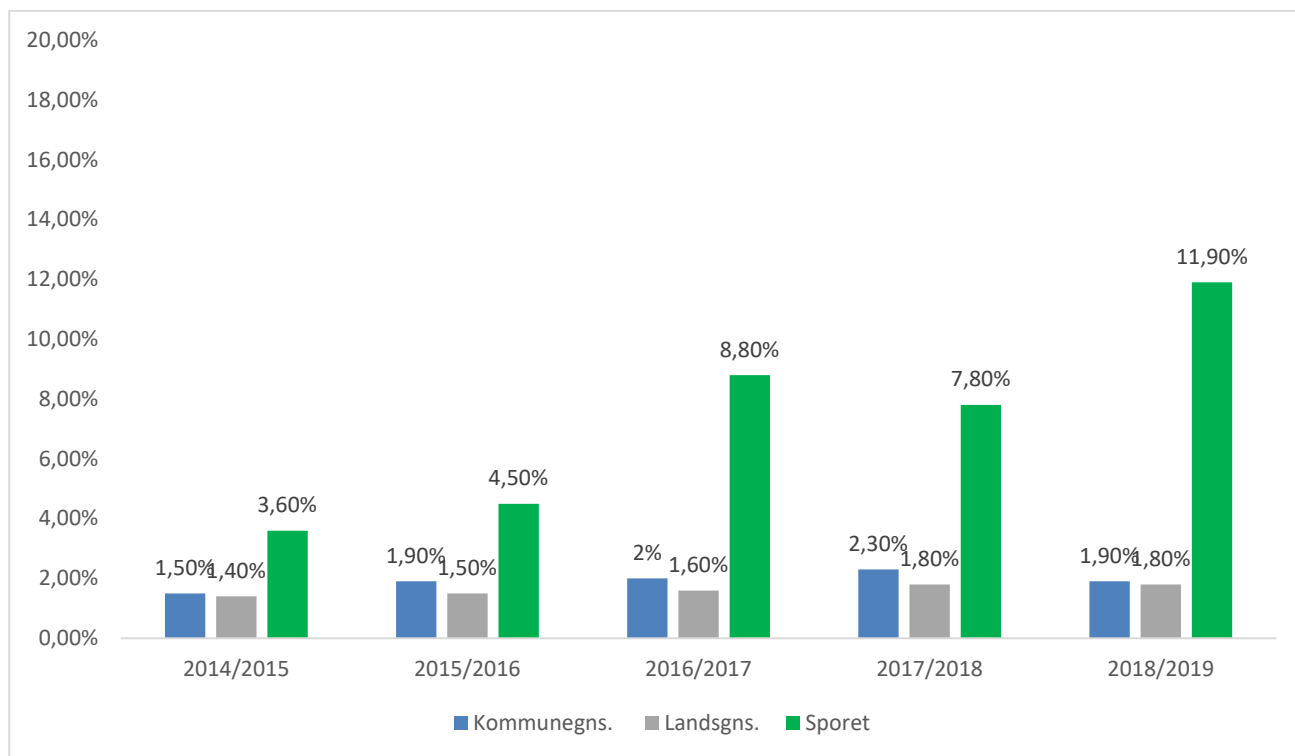
Graf 7: oversigt over samlet elevfravær over 5 år



Afgrænsninger: Alle elever
Kilde: uddannelsesstatistik.dk

Graf 7 viser, at Sporet i skoleåret 2017/2018 har et gennemsnitligt elevfravær på 22,5%. I 2018/2019 lå dette på 26,3%. De tre sidste år har der været et fald og så en stigning i forhold til de foregående år.

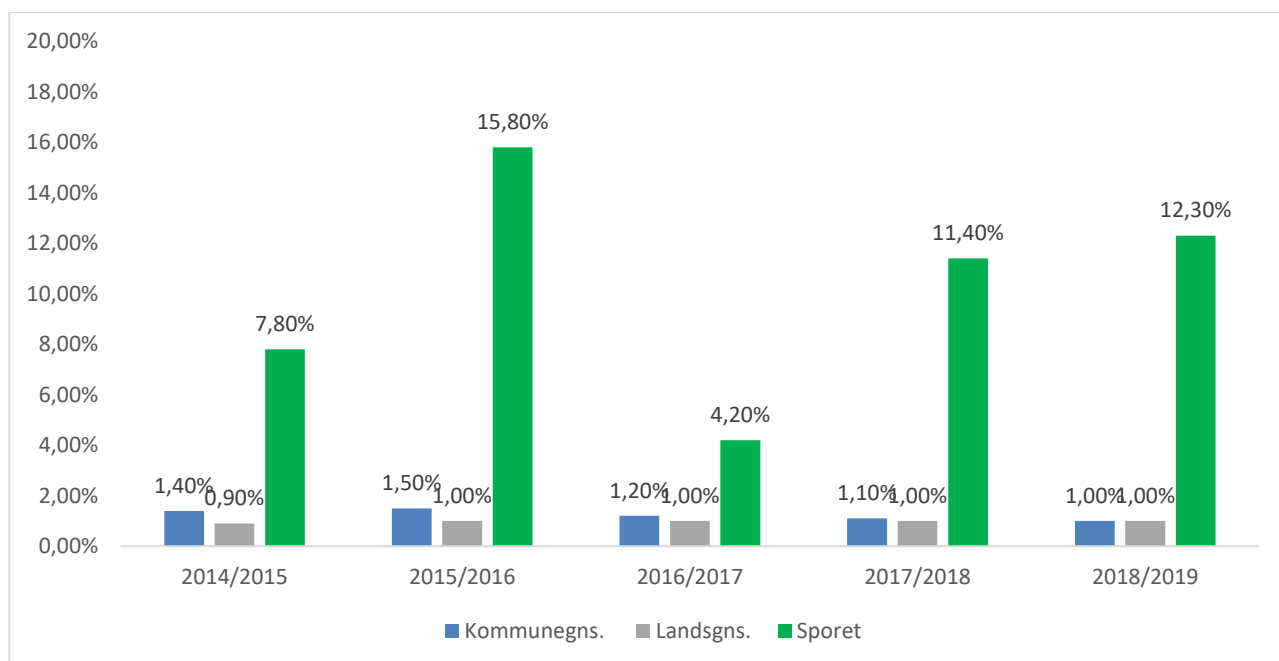
Graf 8: oversigt over elevfravær over 5 år – lovligt fravær



Afgræsnings: folkeskoler – alle klasser

Kilde: uddannelsesstatistik.dk

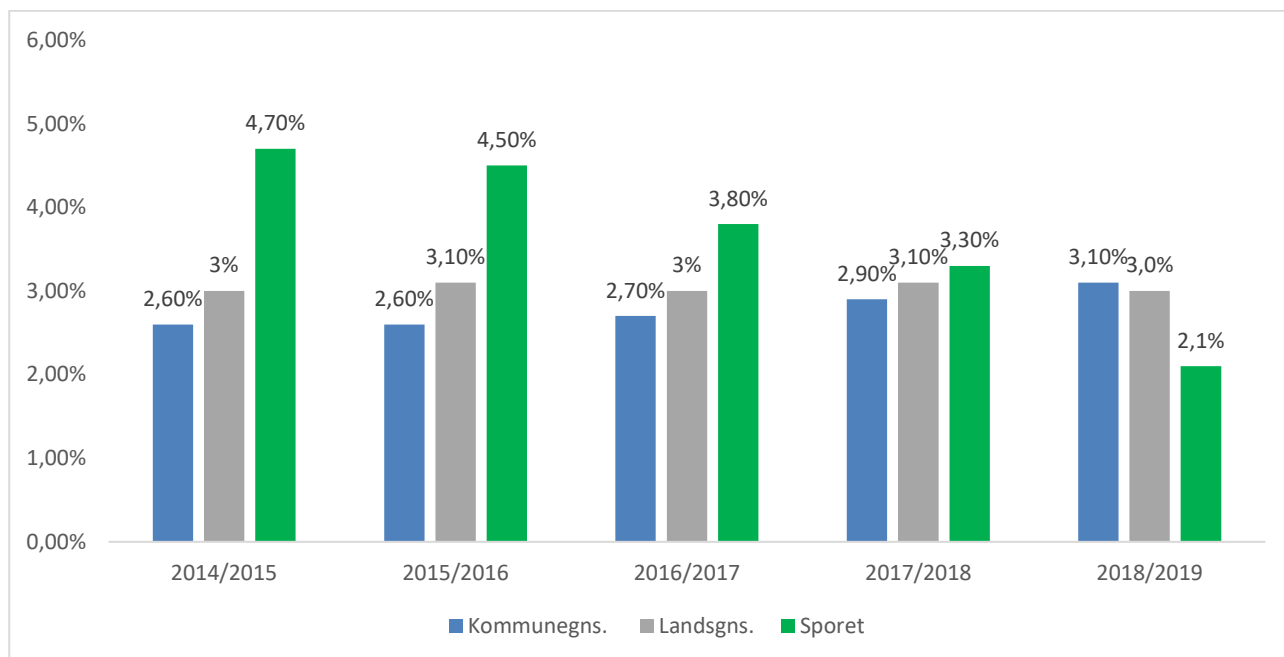
Graf 9: oversigt over elevfravær over 5 år – ulovligt fravær



Afgræsnings: Alle elever

Kilde: uddannelsesstatistik.dk

Graf 10: oversigt over elevfravær over 5 år – sygefravær



Afgræsninger: Alle elever
Kilde: uddannelsesstatistik.dk

Skolens vurdering af udvikling i elevfraværet

Elevfraværet i Sporet bærer præg af elementerne omkring mistrivsel, som beskrevet ovenfor. Specielt for de ældste elever oplever vi en stigning i elever med misbrugsproblemer, problemer med kriminalitet og problemer med manglende struktur og ramme om deres private liv. Disse elementer kan være med til at vanskeliggøre en tilstrækkeligt stabil skolegang. Når det er sagt, så oplever vi generelt, at eleverne får et væsentligt forøget skolefremmøde efter visitation til Sporet målt op mod det skolefremmøde, de havde tidligere.

Vi vurderer, at det skyldes, at alle elever oplever voksne i Sporet, som "ægte" interesserer sig for deres samlede liv, og som er kvalificerede til at indgå i samtale med eleverne om dette. Vi vurderer også, at vores måde at arbejde med faglige krav på øger levernes lyst til at møde op i skolen. Vores grundholdning er, at vi skal undervise alle elever alt det de magter. Når de ikke magter den faglige undervisning, er det til gengæld vores pligt at arbejde med, hvorfor de ikke magter dette. Denne interesse øger elevernes lyst til at være sammen med os. Mange elever fortæller, at de føler sig hjulpet, også selv om der kan være svært at måle i karakteropnåelse eller lignende. For mange af Sporet elever er det det meget lange syn på deres livskvalitet, der er det afgørende.

For de yngste elever gælder det, at de generelt har et højt eller meget højt fremmøde.

7. SKOLENS SAMLEDE VURDERING AF RESULTATERNE FREMSTILLET I KVALITETSRRPPORTEN

Sporet oplever, at vi skal løbe stærk for at sikre at vi er tilstrækkeligt dygtige til at kunne håndtere de stadigt stigende og yderst komplekse problemstillinger som eleverne er i.

Vi oplever, at vores faglighed dagligt er på prøve i forhold til at være på forkant med de vanskeligheder eleverne er i og udspiller sig på.

Vi bruger meget tid på at analysere dette samt vurdere, hvad der skal til for at blive ved med at være på højde med situationen.

Det har bl.a. medført de i indledningen beskrevne pædagogiske og behandlingsmæssige tiltag.

Det har også medført at Sporet bruger forholdsmæssigt mange ressourcer på faglig udvikling og uddannelse.

Ressourcer spiller også ind. Sporets elever er som nævnt kendetegnet ved meget stor divergens i problemprofiler. At håndtere dette konkret kræver en meget høj grad af individualisering i det pædagogiske arbejde og en meget nænsom introduktion af fællesskaber. Vi har selvsagt ikke ressourcer til at arbejde én til én med alle elever. Det skal vi nok heller ikke have, men der bør ses på ressourcetildelingen, hvis intentionen er, at vi for alvor skal kunne gøre en forskel for de mest skrøbelige børn og unge i Hvidovre kommune.

Sporet har gennem de seneste år oplevet at blive skåret i medarbejdere samtidig med, at vi forventes at kunne arbejde med en mere kompliceret elevgruppe. Selv om Sporets medarbejdere generelt har en faglighed på et niveau der gør, at denne kompenserer noget for manglende ressourcer, er det ikke altid tilstrækkeligt.

Generelt kan man sige, at Sporet har haft to vanskelige år, hvor ændringerne i børnegruppens sammenhæng (hvad vanskeligheder angår) sammen med skærpede krav til ex faglighed og skoledagens længde har spillet en stor rolle. Man kan også sige, at den måde hvorpå Sporet er organiseret i fysisk forstand, med lokaler der ligger i ret spredt fægtning og vanskeliggør forestillingen om, at dette er en skole, hvilket er medvirkende til til at vanskeliggøre det faglige arbejde. Vi gør vores yderste for at følge med i forhold til den nødvendige kompetenceudvikling, men når vi er så små som vi er, stiller personalefravær til ex. uddannelse skolen i en meget sårbar position.